

## EXCLUZIUNEA DE PE PIAȚA MUNCII

MARIA-DANIELA STAN

Tranziția din ultimii ani a generat schimbări masive pe piața muncii, concretizate în modificarea raporturilor de proprietate, schimbarea modalităților de asigurare a condițiilor pentru afirmarea spiritului concurențial de piață, pe baza cererii și ofertei de produse și servicii, toate acestea determinând apariția unor fenomene cu efecte directe și indirecte asupra forței de muncă și asupra resurselor umane, în general. Au apărut noi profesii și domenii de activitate, în vreme ce ponderea și importanța celor legate de structura ocupațională și distribuția activităților pe ramuri specifice economiei dinainte de 1989 s-au diminuat. Economia, în condițiile de astăzi, a devenit un sistem de legături și procese economico-sociale aflat mereu în schimbare. Piața muncii este tot mai mult asaltată de o serie de factori exogeni și endogeni, care-i schimbă tot mai mult specificul, fiind create noi oportunități, dar și probleme fără precedent.

După 1989, ne confruntăm cu o criză sistemică a ocupării, criză observată la nivelul: participării populației active (populația aptă de muncă – 15–64 ani) la forța de muncă, al volumului total al ocupării forței de muncă, al intensității participării la forța de muncă și al ocupării, reflectată prin ratele de participare/activitate și ratele de ocupare, al echilibrului dintre populația producătoare de resurse, de venituri și populația pre și postactivă – rata dependenței economice – mecanismelor de gestionare a ocupării forței de muncă, al calității și cantității acesteia și al funcționării ei, al formelor de ocupare (apariția formelor atipice de ocupare) și influența acestora asupra capitalului uman, al șomajului de lungă durată și al efectelor acestuia asupra anumitor categorii de persoane (în special asupra tinerilor de 15–25 de ani și persoanelor în vârstă de 45–50 de ani), al fenomenelor demografice (scăderea natalității, îmbătrânirea populației, migrația tinerilor), al calității slabe a politicilor sociale de ocupare, formare și dezvoltare umană.

Ținând cont de evoluția pieței muncii și a fenomenelor emergente, vom încerca o abordare a pieței muncii din prisma conceptului de excluziune socială, a factorilor ce pot crește riscul de apariție a excluziunii sociale de pe piața muncii, precum și crearea unei tipologii a excluziunii ocupaționale și identificarea grupurilor de risc. Abordarea are la bază definirea conceptelor (sărăcie, excluziune socială, marginalizare) și analiza secundară a datelor privind evoluția pieței muncii din ultimii ani, pe baza indicatorilor statistici ai pieței muncii (AMIGO, recensământul populației și locuinței, Barometrul de Opinie Publică).

Prin prisma tuturor modificărilor survenite pe piața muncii, a fenomenelor emergente pieței muncii și a factorilor exogeni sau endogeni, putem vorbi de fenomenul excluziunii sociale de pe piața muncii, de amploarea sărăciei în rândul categoriilor de persoane active economic, dar insuficient integrate pe piață.

Pentru a putea vorbi de excluziune de pe piața forței de muncă trebuie să avem în vedere conceptul de excluziune socială.

„Excluziunea trebuie definită în termeni de incapacitate de integrare a individului sau grupului în unul sau mai multe (sub)sisteme dintre următoarele patru:

- *sistemul democratic și legal, care presupune integrare civică;*
- *pieța muncii, care promovează integrare economică;*
- *sistemul statului bunăstării, care promovează ceea ce poate fi numit integrare socială;*
- *sistemul familiei și comunității, care promovează integrarea interpersonală”<sup>1</sup>.*

Excluziunea socială nu trebuie văzută ca o înlocuire a termenului de sărăcie, ci, mai degrabă, ca o noțiune largă și multidimensională a sărăciei, care consideră deprivarea materială, situația angajării și caracterul social asociat (formal și informal) drept componente majore ale dezavantajării. Aceasta poate fi privită ca o descriere a dezavantajării individuale ce se manifestă la niveluri reduse de bunăstare (dezavantajare economică), precum și incapacitatea de a participa efectiv la viața socială prin muncă, acces la drepturi, la revendicări egale etc. Poate fi privită, totodată, și ca un atribut al societăților și se manifestă în modele recurente de relații sociale, în cadrul cărora indivizilor și grupurilor le sunt refuzate accesul la bunuri, servicii, activități și resurse.

Excluziunea socială poate fi abordată și ca o situație de eșec a realizării depline a unor drepturi ale individului. Plecând de la conceptul de excluziune socială putem defini conceptul de **excluziune de pe piața muncii și/sau excluziune ocupațională** ca fiind *eșecul, respectiv incapacitatea sistemului de a promova integrarea economică a indivizilor/grupurilor, manifestată la nivelul pieței muncii prin reducerea numărului de angajați, ca urmare a disponibilizărilor din economie (având drept consecință creșterea ratei șomajului înregistrat)*. La aceasta trebuie să adăugăm și *incapacitatea/eșecul individului de a se integra/menține pe piața muncii și/sau eșecul/incapacitatea pieței muncii de a integra/menține indivizii pe piață*.

Cauza eșecurilor poate fi atribuită costurilor sociale ale reformelor economice. Toți plătim, într-un fel, sau altul costurile reformelor, dar sunt categorii sociale aflate în stare de sărăcie (extremă sau severă) sau în risc de sărăcire care nu au un loc de muncă sau care muncesc ocazional, nu au surse de venit constante sau au surse de venit destul de mici, sunt excluși sau se autoexclud de la anumite servicii

---

<sup>1</sup> M. Preda în L. Pop (coord.), *Dicționar de politici sociale*, apud „Excluziunea socială în Europa: Contextul politic și cadrul analitic” (Berghman, 1996, in Graham Room, editor, 1996), p. 328.

sociale prin noncontributivitate, au un viitor nesigur și *au pierdut și ca imagine*, ajungând să fie etichetați drept „cei cărora nu le place munca”, deci „își merită soarta”<sup>2</sup>. Dacă privim ratele de sărăcie raportate la categoriile de populație activă/inactivă, am putea menține ideea conform căreia șomajul sau anumite tipuri de ocupare, reprezintă *un factor de risc al excluziunii sociale și al sărăciei*. Acestea înglobează fenomene precum: șomajul prelungit; condițiile de viață cu venit redus; oferta de muncă de calitate slabă; necalificarea anumitor categorii sociale (șomeri de lungă durată); serviciile de sănătate precare pentru persoanele fără loc de muncă; abuzul de droguri și alcool în rândul persoanelor fără loc de muncă; locuirea în limitele subzistenței, lipsa de locuință sau condiții precare de locuire; riscul crescut de discriminare rasială; schimbări pe piața forței de muncă datorate globalizării și creșterilor rapide ale societății bazate pe structuri informaționale. Opușă șomajului, ocuparea ca factor al incluziunii sociale vine ca un segment social care generează independență economică, asigură participarea individului la structurile ocupaționale, fiind importantă atât pentru individ, cât și pentru comunitate. Deținerea unui loc de muncă este un determinant important al incluziunii sociale și al integrării economice.

Un punct important în înțelegerea problematicii excluziunii îl reprezintă identificarea **surselor și factorilor excluziunii sociale de pe piața muncii și a tipurilor de excluziune socială de pe piața muncii**.

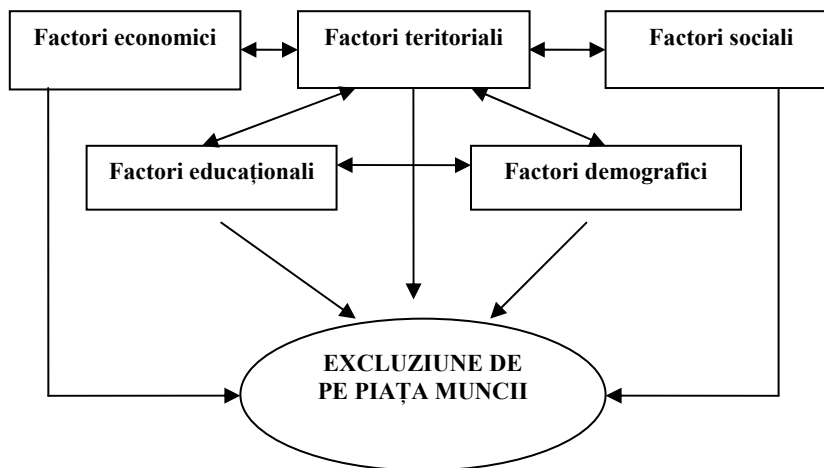
### FACTORI AI EXCLUZIUNII DE PE PIAȚA FORȚEI DE MUNCĂ

Structura și evoluția ocupării sunt direct influențate de acțiunea unui cumul de factori (demografici, economici, educaționali, socio-psihologici, factori de politică economico-demografică, socială, instituționali și culturali etc.), care guvernează dimensiunea (cantitativă și structurală) ofertei de muncă și volumul cererii pe piață. Pentru a înțelege cum acționează acești factori asupra pieței muncii, influențând apariția riscului de excluziune, trebuie să avem în vedere categoria de factori care acționează direct asupra cererii de forță de muncă, fie în sensul creșterii, fie în sensul diminuării acesteia.

Lărgind mai mult cadrul, factorii excluziunii de pe piața muncii pot fi grupați într-un model care cuprinde cinci categorii de factori: **economici, sociali, educaționali, demografici și teritoriali**. Fiecărei categorii de factori îi corespund anumite cauze și/sau surse de excluziune și subcategorii de factori. Un model larg cuprinzător al excluziunii sociale de pe piața muncii și al factorilor care acționează mai mult sau mai puțin asupra fenomenului de excluziune poate fi rezumat astfel:

---

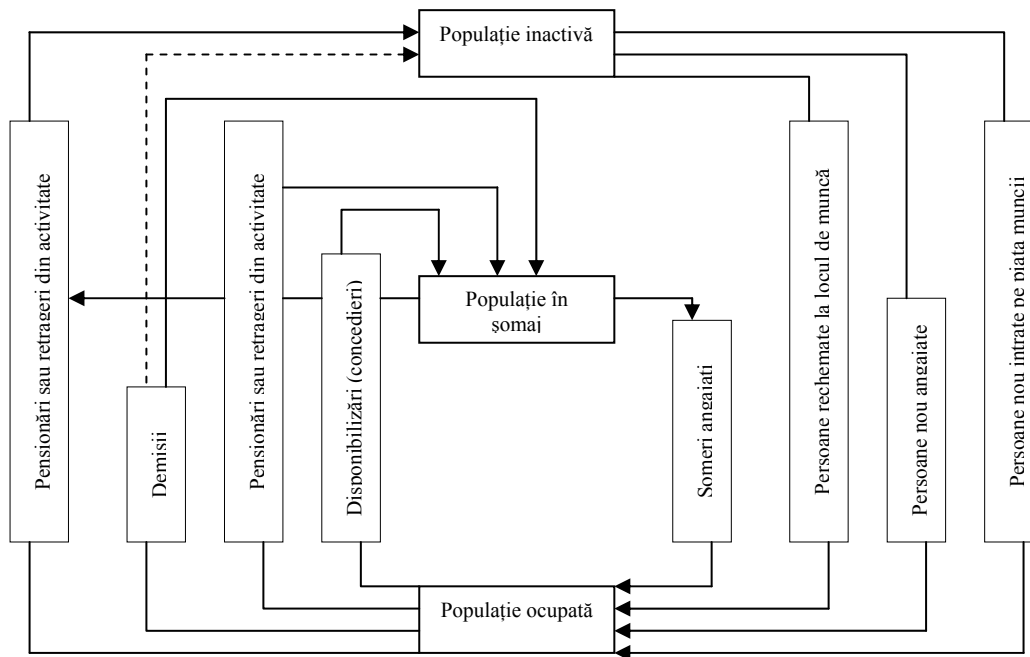
<sup>2</sup> M. Stănculescu, *Sărăcia extremă, tranziția trăită la groapa de gunoi*, 2001, p. 160.



Analiza se va opri asupra unor factori care țin de categoria celor economici ai excluziunii sociale, ei fiind cei care acționează cel mai puternic asupra schimbărilor pieței muncii, conturându-i un anumit profil. Astfel, în categoria **factorilor economici ai excluziunii ocupaționale** intră o subcategorie largă de factori interdependenți și relevanți pentru modificările pieței.

În ultimii ani, piața muncii s-a confruntat cu diverse fenomene, precum stratificarea populației active în diferite categorii, fluxuri ocupaționale și apariția unor zone de interferență între ocupare și șomaj (de exemplu, munca la negru, munca cu timp redus – parțial – voluntar sau/și involuntar). Astfel, au fost frecvente **perioadele fluctuante de activitate economică**, ca o alternare a perioadelor de ocupare cu perioadele de șomaj, fenomene întâlnite, de cele mai multe ori, în perioadele de criză economică a firmelor, când apar formele de șomaj tehnic. Venitul scăzut acordat în această perioadă față de cel prevăzut în contractul de muncă îl confruntă pe individ cu o criză financiară, crescând gradul lui de risc de excluziune de pe piața muncii și ducând la formele de subocupare și subutilizare a individului în activitate.

Fluxurile ocupaționale între inactiv și activ (așa cum arată și schema fluxurilor de populație între activ și inactiv) permit identificarea categoriilor vulnerabile: persoanele care și-au pierdut locul de muncă prin dispariția locurilor de muncă și persoanele disponibilizate. Probabilitatea de a intra în șomaj (vulnerabilitatea în fața riscului de șomaj) atinge în mod inegal diferite categorii de persoane active. Vulnerabilitatea este crescută pentru tinerii/persoanele care intră pentru prima dată pe piața muncii, pentru persoanele care au o anumită vârstă (de exemplu, cei apropiați de vârsta de pensionare preferă ieșirea de pe piața muncii – pensionare sau retragere de pe piață), persoanele care au un anumit nivel de instruire, calificare.



*Fluxurile de populație între inactiv și activ – adaptare a schemei după graficul Fluxuri de populație între cele trei blocuri, Cercetarea pieței muncii, FIMAN.*

Totodată, schimbarea raporturilor de proprietate și a ramurilor economice, restructurările masive care au trimis în șomaj un număr mare de persoane (șomaj involuntar) au dus la creșterea ponderii anumitor profesii în defavoarea altora. La aceasta se adaugă și scăderea producției corelată cu perioadele fluctuante de ocupare. Restructurarea activităților multor întreprinderi a condus la o restrângere a numărului de locuri de muncă disponibile. În condițiile în care procesul de creare de noi oportunități de muncă s-a dovedit a fi inconsistent, ne-am confruntat cu excluderea unui număr semnificativ de persoane de pe piața muncii formale. Eșecul, de cele mai multe ori repetat, de integrare în sectorul formal a condus la apariția și dezvoltarea unui sector alternativ, denumit de cele mai multe ori prin sintagmele *economie ascunsă*, *economie subterană* etc.

Creșterea sectorului informal a fost determinată de oferta limitată de locuri de muncă și de salariile mici din sectorul oficial. Sectorul informal cuprinde „toate activitățile generatoare de venit care nu sunt reglementate de către stat, în medii sociale în care activități similare sunt reglementate”<sup>3</sup>. Piața muncii informale vine ca o nișă pentru salvarea segmentului de populație săracă, fiind alimentată de

<sup>3</sup> Manuela Stănculescu, Simona Ilie, *Economia informală în România*, p. 7, apud Castells și Portes, 1989, p. 12.

scăderea permanentă a nivelului de trai al populației, precum și de reducerea salariului real raportat la costul vieții, extinderea fenomenului de căutare a unei surse de venit suplimentare, transformările structurale ale economiei care au dus la creșterea ocupării în agricultura de subzistență (de tip familial), în care predomină forma de *auto-ocupare*, caracterizată prin nivel redus de productivitate, adâncirea procesului de sărăcire și manifestare a instabilității externe, care au creat o amploare a practicilor subterane de câștigare a unor venituri.

Activitățile din sectorul informal pot fi distribuite în categorii precum:

1. Activități nedeclarate specifice strategiilor de supraviețuire:

- munca ocazională/temporară;
- munca la domiciliu;
- activități caracteristice agriculturii de subzistență;
- mic comerț stradal.

2. Activități specifice strategiilor neoficiale/ilegale de câștig:

– activități neoficiale în cadrul afacerilor – evaziune fiscală, ca urmare a neplății impozitelor și taxelor, evitarea și/sau nerespectarea normelor muncii și a reglementărilor guvernamentale și instituționale;

– activități ilegale: corupția și abuzurile de orice fel.

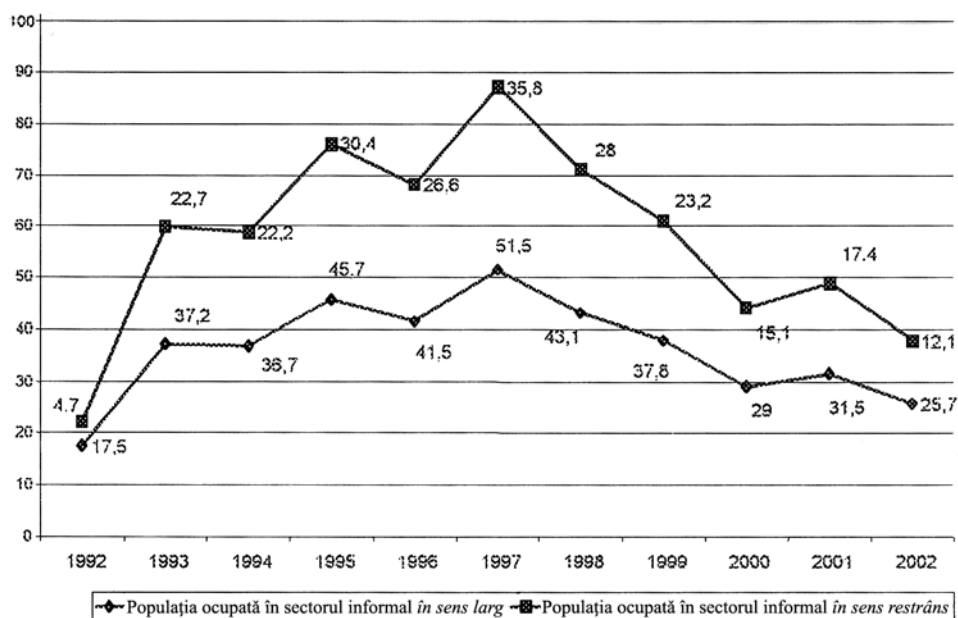
Estimarea cea mai recentă privind ocuparea informală în România a fost făcută de Institutul Național de Cercetare Științifică în domeniul Muncii și Protecției Sociale (INCSMPS)<sup>4</sup>, estimare care situează ocuparea în sectorul informal *in sens larg* (activități ce se circumscriu sferei de subzistență și completare a veniturilor, precum și activitățile desfășurate prin eludarea ori sustragerea de la respectarea legii), între 20 și 27% din forța de muncă, respectiv între 2,4 și 3,1 milioane de persoane.

Ponderile mari ale persoanelor din sectorul informal sunt o consecință a dezechilibrelor dintre venituri și costurile sociale, întrucât reducerea ponderii salariilor în totalul veniturilor disponibile reprezintă principala cale de alimentare a ocupării în sectorul informal al economiei.

Un alt aspect al pieței muncii informale îl constituie **piața neagră/piața subterană a forței de muncă**, definită ca o piață de muncă în cadrul căreia se desfășoară un set de acțiuni productive și legale, dar care sunt în mod deliberat ascunse controlului autorităților publice, în vederea evitării plății impozitelor pe venit, a taxelor, a contribuțiilor la asigurările sociale, a respectării legislației referitoare la salariul minim, numărului maxim de ore de lucru, a condițiilor de muncă și, nu în ultimul rând, pentru a evita procedurile administrative. Fenomenul are efecte negative, atât asupra sistemului, cât și asupra individului, deoarece determină scăderea numărului persoanelor ocupate pe piața formală, dar și excluderea indivizilor angrenați în acest sistem de la anumite servicii și facilități sociale.

<sup>4</sup> Cătălin Ghinăraș, *O altfel de economie, o altfel de piață a muncii*, 2003, INCSMPS, p. 13.

## Evoluția estimativă a populației ocupate în sectorul informal



Sursa: Reprezentare făcută pe baza datelor estimative făcute de INCSMPS.

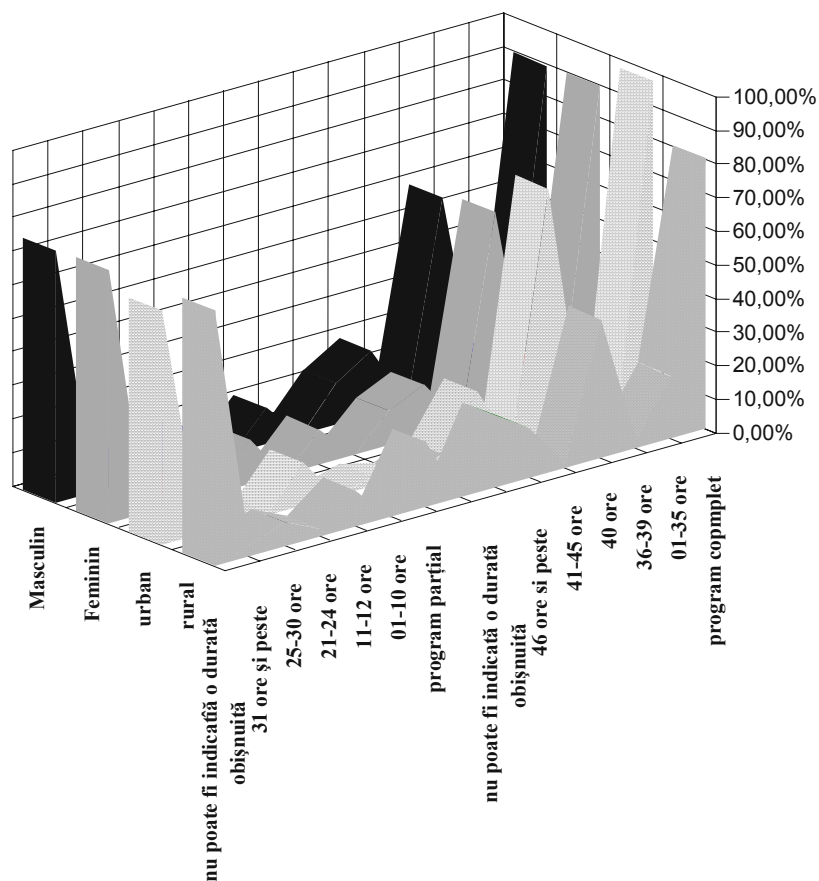
Veniturile din economia informală ajută foarte multe gospodării să depășească starea de sărăcie, dar în același timp, insecuritatea veniturilor obținute și lipsa de stabilitate a așa-zisului loc de muncă le pot readuce oricând în aceeași stare. În același timp, veniturile informale adăugate la veniturile formale determină adâncirea inegalității veniturilor, generând creșterea valorii coeficientului *Gini*. Această afirmație este secundată de ponderea gospodăriilor active în sectorul informal, în funcție de veniturile obținute. Avem următoarea distribuție<sup>5</sup>:

Gospodării	Venituri informale (monetare și non-monetare) din:			Fără venit monetar
	Economia informală monetară	Agricultura de subzistență	Informală monetară + agricultură	
%				
În sărăcie severă	10,5	31,6	13,2	44,7
În sărăcie	6,6	45,0	11,3	37,1
Care nu sunt sărace	5,0	47,6	15,3	32,1
Cele mai bogate 20%	7,0	44,8	23,9	24,3
Eșantion	6,2	45,1	16,3	32,4

<sup>5</sup> Manuela Stănculescu, Simona Ilie, 2001, *Economia informală în România*, p. 33.

La granița dintre formal și informal sunt **formele particulare, atipice de ocupare** (timp parțial de muncă, partajul locului de muncă, munca temporară), ca o consecință a insuficienței locurilor de muncă cu timp complet și ca o alternativă la șomaj. Lucrătorul cu timp parțial lucrează, conform codului muncii, 50% din timpul de lucru al unuia cu timp complet. Reglementarea privind timpul parțial de muncă al individului îl exclude pe acesta, parțial, de la accesul la anumite servicii și beneficii. În codul muncii este specificat faptul că o persoană cu timp parțial lucrează doar 50% din timpul de lucru al unei persoane cu timp complet de muncă, restul timpului de 50% este considerat ca nefăcând parte din timpul de muncă, deci este considerat ca fiind inactiv. Din păcate, în această situație se află un număr destul de mare de persoane care devin vulnerabile, ei aflându-se la granița dintre ocupare și inactivitate (persoanele care lucrează cu timp parțial voluntar) sau între ocupare și șomaj (persoanele care lucrează cu timp parțial involuntar).

Populația după durata de muncă obișnuită



Sursa: AMIGO, 2003 – trimestrul I, INS.



Pentru populația ocupată, durata medie obișnuită a săptămânii de lucru, în trimestrul I din anul 2003, a fost de 40,5 ore/săptămână, iar durata medie efectivă de 38,0 ore/săptămână. Persoanele cu program parțial și cele cu program complet, dar care au lucrat mai puțin de 40 de ore în săptămâna respectivă reprezentau, în trimestrul I al anului 2003, 28,7% din totalul populației ocupate (31,9% la femei, 51,4% pentru mediul rural, 71,1% pentru lucrătorii pe cont propriu și 80,2% pentru lucrătorii familiali neremunerați). Rata subocupării (respectiv ponderea persoanelor subocupate în totalul persoanelor ocupate din aceeași categorie) a fost de 0,2% (0,3% la bărbați și 0,5% la persoanele de 15–24 de ani). Cea mai mare parte a persoanelor subocupate erau angajate cu program parțial (89,9%) și doreau sau căutau să lucreze mai multe ore pe zi (83,6% bărbați și 53,5% din mediul rural).

Trebuie să avem în vedere și cele două tipuri de subocupare: subocuparea vizibilă (persoanele active, salariate sau nesalariate, prezente sau absente de la locul de muncă în săptămâna de referință, care independent de voința lor, au lucrat mai puțin decât durata normală a săptămânii de lucru și care caută locuri de muncă suplimentare pentru sporirea surselor de venit) și subocuparea invizibilă (generată de dezechilibrele fundamentale între forța de muncă și factorii de producție, generând venituri scăzute, o subutilizare a competențelor indivizilor/grupului și, implicit, scăderea productivității).

**Munca temporară** constituie o altă sursă de insecuritate și precarizare a situației persoanelor active economic, componentă a economiei informale, presupunând desfășurarea unei activități economice pe o anumită perioadă de timp și cu o durată de muncă aleatoriu stabilită, în funcție de contract. Locurile de muncă temporare sunt preponderent ocupate de tineri și persoane cu un nivel de educație și calificare/specializare scăzut sau chiar inexistent, fiind angajați în ocupații care necesită o slabă calificare, în agricultură sau în cadrul firmelor mici. Vulnerabilitatea persoanelor ocupate temporar rezidă în muncă subremunerată (există tendința ca locurile de muncă temporare să fie plătite mai slab decât cele permanente), condiții de muncă precare și nesigure, acces scăzut la o serie de avantaje suplimentare, din cauza principiului contributivității (asigurările de șomaj și pensie, asigurările medicale sigure, concedii plătite, concedii de boală), existența programelor de muncă inflexibile (sarcini de lucru nestimulative, program de muncă la sfârșit de săptămână sau/și noaptea). Această formă de angajare, aflată la granița dintre formal și informal, scade veniturile indivizilor și îi descurajează să intre în structurile de ocupare complete, fiind un factor de insecuritate socială și excluziune.

Ca un efect al schimbărilor structurale, piața muncii se confruntă, simultan, și cu schimbări în ceea ce privește **raportul de dependență economică**, exprimat prin numărul persoanelor neocupate (inactive și în șomaj) ce revin la 1 000 de persoane ocupate. Creșterea ratei dependenței economice generează efecte negative asupra persoanelor active. În afară de creșterea suportului financiar pentru membrii inactivi din familie, raportul poate duce și la o fiscalitate împovărătoare. Din

această perspectivă se adaugă și tendința creșterii ratei populației ocupate cu timp parțial de lucru sau a persoanelor având convenție de prestări servicii și/sau contract de colaborare (formă de ocupare temporară). Rata dependenței economice este mult mai mare în urban decât în rural (în anul 2000, rata era de 1,4 în urban față de 0,7 în rural<sup>6</sup>). În 2001, conform datelor furnizate de Biroul Internațional al Muncii (BIM), 25,1% șomeri au pierdut drepturile de șomaj sporind rata dependenței economice. În trimestrul I din 2003, raportul de dependență economică a fost de 1 472,7 persoane la 1 000 de activi, cu un nivel mai ridicat pentru persoanele de sex feminin (1836,7 femei inactive la 1 000 de femei active în rural și pentru mediul urban, 1 544,7%<sup>7</sup>). Rata dependenței economice tinde să crească tot mai mult din cauza procesului de îmbătrânire demografică, populația tânără fiind „obligată” să alimenteze tot mai mult populația inactivă. Procesul îmbătrânirii demografice va avea efecte asupra productivității muncii sociale și a asigurărilor sociale, antrenând o serie de dificultăți în calculul coeficientului de stabilitate (raportul dintre populația activă în vârstă de 15–39 de ani și populația activă de 40 de ani și peste) și al raportului de dependență economică și a fiscalității. Datele din Recensământul Populației și Locuinței (RPL), 2002 arată că raportul activi – inactivi este de 1 449 inactivi la 1 000 de activi (mai mare în rândul femeilor: 1 913 femei inactive la 1 000 de active, față de 1 098 de bărbați inactivi la 1 000 activi).

Perioadele de criză sau recesiune economică au efecte negative asupra nivelului veniturilor populației, generând fenomenul de **disparitate salarială**, care poate modifica atât cota de salarizare a populației cât și ponderea populației salariate. Deși, în ultimii ani, numărul salariaților s-a înscris pe o pantă descendentă, salariații continuă, totuși, să dețină ponderea cea mai însemnată în totalul populației ocupate (în trimestrul I din 2003 ponderea salariaților în populația activă era de 59,41 % și de 64,7% în populația ocupată). Salariile constituie și în prezent sursa de venit cea mai importantă pentru o parte semnificativă a populației. Mutațiile din sfera economică pot perturba sursa de venit a populației, mai ales în acele domenii de activitate ale economiei naționale care se confruntă cu scăderea producției sau în cele cu activitate neproductivă. Conform datelor statistice privind costul mediu lunar al forței de muncă pe activități ale economiei naționale, în anul 2000, forța de muncă cel mai slab plătită era în domeniul hotelier/restaurante (costul mediu lunar net pe un salariat era de 1 381 068 de lei), urmat de salariații angajați în agricultură, cu 1 532 934 lei. Dacă în cazul unei bune părți a angajaților din hoteluri/restaurante, se poate presupune o rotunjire a veniturilor cu cele provenite din sfera economiei ascunse, salariații din agricultură constituie un grup potențial de excluși de pe piața muncii, deoarece ei prestează activități sezoniere. Trebuie să avem în vedere și faptul că în 2003, trimestrul I, ponderea salariaților din agricultură era de 3,27%, restul fiind angajați în industrie și construcții (45,84%) și servicii (50,90%).

<sup>6</sup> INS, AMIGO 2000.

<sup>7</sup> INS, AMIGO, 2003.

<b>Populația totală (21 772) – mii persoane –</b>						
<b>Populația de 15 ani și peste (18 071)</b>						<b>&lt; 15 ani (3 701)</b>
<b>Populația activă (9 585)</b>					<b>Populația inactivă de 15 ani și peste (8 486)</b>	<b>&lt; 15 ani (3 701)</b>
<b>Populația ocupată (8 806)</b>				<b>Șomeri (779)</b>	<b>Populația inactivă de 15 ani și peste (8 486)</b>	<b>&lt; 15 ani (3 701)</b>
<b>Salariați (5 694)</b>			<b>Alte categorii (3 112)</b>	<b>Șomeri (779)</b>	<b>Populația inactivă de 15 ani și peste (8 486)</b>	<b>&lt; 15 ani (3 701)</b>
<b>Ind.+constr. (2 610)</b>	<b>Servicii (2 898)</b>	<b>Agricultură (186)</b>	<b>Alte categorii (3 112)</b>	<b>Șomeri (779)</b>	<b>Populația inactivă de 15 ani și peste (8 486)</b>	<b>&lt; 15 ani (3 701)</b>

Sursa: INS, AMIGO, 2003, trimestrul I.

**Șomajul de lungă durată**, ca factor socioeconomic al excluziunii ocupaționale, crește și mai mult riscul indivizilor de a fi „refuzați” pe piața muncii. Șomajul pe termen lung, definit ca perioada de șomaj mai mare de 12 luni, și care cuprinde un procent de 57,68% din totalul șomerilor BIM, se manifestă pregnant în rândul bărbaților (58,13% șomeri de peste 12 luni, din totalul șomerilor BIM), al persoanelor din mediul urban (61,60%) și al persoanelor din categoria de vârstă 35–49 ani (20,41%).

<b>Durata șomajului (%)</b>	<b>total</b>	<b>masculin</b>	<b>feminin</b>	<b>urban</b>	<b>rural</b>	<b>15–24 ani</b>	<b>25–34 ani</b>	<b>35–49 ani</b>	<b>50 ani și peste</b>
12–17 luni	14,83	17,01	11,38	15,16	14,12	5,10	5,11	3,74	0,88
18–23 luni	7,57	7,03	8,42	8,60	5,36	2,46	2,21	2,52	0,39
24 luni și peste	35,28	34,09	37,16	37,84	29,77	7,56	9,94	14,15	3,63
Nr. șomeri de 12 luni și peste din totalul șomerilor BIM	57,68	58,13	56,97	61,60	49,25	15,12	17,25	20,41	4,90

Sursa: AMIGO, trimestrul I, 2003.

Creșterea duratei șomajului poate duce la cronicizarea fenomenului și totodată, la creșterea potențială a numărului persoanelor descurajate. Persoanele descurajate sunt persoanele care, deși sunt disponibile să lucreze, nu întreprind nimic pentru a căuta un loc de muncă, fiind convinse că nu se pot încadra pe piața muncii. Ele constituie o categorie defavorizată a pieței forței de muncă, la care se adaugă persoanele subocupate. Situația este și mai alarmantă dacă analizăm evoluția ponderii persoanelor descurajate în totalul populației de 15 ani și peste. Astfel, deși s-a observat o scădere a ratei persoanelor descurajate, de la 2,4% în trimestrul I din 2002 la 1,7% în trimestrul al III-lea din 2002, rata tinde să crească tot mai mult, ajungând, în trimestrul I din 2003, la 2,9%. În trimestrul I din 2003, această categorie de persoane inactive (531 000 de persoane) reprezenta 2,9% din totalul populației de 15 ani și peste și 3,5% din totalul populației în vârstă de muncă (15–64 ani). Fenomenul comportă un înalt grad de sezonalitate. Pondere cea mai mare a persoanelor descurajate o reprezintă cele cu domiciliul în mediul urban (50,7%) și cele cuprinse în grupa de vârstă 35–49 de ani (33,1%). Mai mult de jumătate din totalul persoanelor descurajate sunt de sex masculin (51,2%). Dacă privim motivele principale ale descurajării persoanelor inactive putem constata că 58,1% au renunțat la căutarea unui loc de muncă din cauza eșecului înregistrat până în prezent, urmat de motivul lipsei locurilor de muncă disponibile pentru a-i reintegra (33,7%), sau din lipsa informațiilor legate de găsirea unui loc de muncă. Dacă raportăm descurajarea la nivelul de pregătire profesională/nivelul de instruire al persoanelor sau la grupa de vârstă (în special, cei din categoria 35–49 de ani), putem observa că 8,2% dintre persoane au renunțat la a mai căuta un loc de muncă, resemnându-se cu starea de fapt și auto-excluzându-se de pe piață.

Analiza factorilor economici a permis identificarea unor tipuri de excluziune ocupațională și atribuirea unor definiții. Astfel, **excluziunea economică**, ca tip de excluziune ocupațională, poate fi definită ca fiind incapacitate a individului sau a grupului de a se menține activ pe piața muncii, datorită nivelului scăzut al venitului.

Evoluțiile și modificările survenite pe piața muncii au efecte asupra nivelului venitului populației (surse de venit scăzute – indemnizație de șomaj sau salariu minim pe economie), asupra formei de ocupare (stat sau/și privat, formal sau/și informal) și implicit, asupra nivelului de trai al populației. Deși s-a încercat o diversificare a activităților și o sporire a surselor de venit, acestea nu au avut efectul scontat. Nu au crescut veniturile populației, ci mai degrabă, s-au amplificat discrepanțele din cadrul acestora, a crescut inegalitatea și s-a amplificat fenomenul sărăciei. La acestea se adaugă și impactul statutului ocupațional, marcat de diferențe mari între veniturile obținute din salarii, din activități pe cont propriu, din proprietate, din agricultură, din pensii și din indemnizațiile de șomaj. Aceste diferențieri pot crește gradul de sărăcie a diferitelor categorii sociale, în special pentru șomerii, familii cu un singur venit și tineri care nu au reușit să se integreze pe piața muncii. Acest tip de excluziune este secundat de **excluziunea prin specializare/calificare**, care vizează acea categorie de persoane necalificate sau

slab calificate, care sunt marginalizate pe piața muncii prin venituri scăzute și locuri de muncă de o calitate slabă. În absența unei strategii unitare de redresare macroeconomică durabilă, există pericolul stagnărilor economice prin creșterea gradului de sărăcie și prin apariția unei rezerve de forță de muncă necalificată și nemotivată, care ar putea să vizeze direct categoriile sociale cele mai afectate de fenomenul marginalizării: tinerii și șomerii.

**Excluziunea prin timpul de lucru în activitate** se referă la categoria de persoane active/persoane active momentan care prestează o activitate economică, dar sub limita timpului de lucru normal (persoane subocupate, considerate ca fiind locuri de muncă artificiale, care oricând pot fi sursă de potențiali șomeri sau persoane fără loc de muncă). Acest lucru este generat de tipul contractului de muncă (contract de muncă cu timp parțial – *part-time*) sau de activitatea sezonieră (contract de muncă temporar).

Evoluția pieței muncii și aplicarea unor politici sociale neadecvate specificului pieței muncii și categoriilor de persoane cu risc, în condițiile aderării la structurile europene și adecvării acestor politici cerințelor europene, eficiența redusă a guvernării și capacitatea instituțională redusă în satisfacerea nevoilor și așteptărilor oamenilor, toate acestea au adâncit tot mai mult criza ocupării și au permis apariția unor noi fenomene economice și sociale (excluziunea socială, excluziunea ocupațională, excluziunea economică etc.).

Ocuparea forței de muncă, așa cum reiese din analiza surselor, a factorilor și tipurilor de excluziune ocupațională, nu reprezintă doar o problemă a pieței muncii și a politicilor sociale orientate doar pe segmentul de ocupare, ci este o reflecție a funcționării tuturor piețelor, a factorilor demografici, economici, culturali, sociopsihologici etc. Dezechilibrele survenite pe piața muncii sunt un efect al disfuncționalității pe alte segmente colaterale funcționării acesteia – de exemplu, asimetriile și turbulențele economice, educaționale, sociale etc.

Schimbările survenite pe piața muncii, schimbarea raporturilor și a cerințelor pieței muncii, fluctuațiile frecvente pot antrena o serie de modificări în structura ocupațională a individului, crescând tot mai mult riscul acestora de a ieși de pe piață, sau gradul de dificultate de acces/integrare pe piața muncii. De aceea este nevoie de o coordonare și o articulare a tuturor politicilor pentru susținerea ocupării forței de muncă, adaptarea politicilor europene la contextul și specificul pieței muncii. Sunt categorii sociale care nu pot să obțină un nou loc de muncă, din cauza nivelului scăzut de educație sau a uzurii abilităților și calificărilor, ei fiind puși în situația de a nu face față posturilor oferite. Aceasta este combinată și cu imposibilitatea de adaptare la noi tehnologii, manifestată atât în termenii organizării muncii cât și în lipsa de oportunități (fie că sunt sau nu pe piața muncii) de a-și descoperi și reînnoi abilitățile, de-a lungul perioadei active de viață.

Totodată, piața muncii s-a confruntat și cu *fenomenul de flexibilizare/fluidizare a muncii*, generat de ciclurile economice, care a dus la forme atipice de angajare:

angajarea cu timp parțial (cu durată a timpului de muncă sub cel normal prevăzut legislativ), angajarea temporară (cu timp determinat), munca nesalarială (în asociații familiale, pe cont propriu) și activități de voluntariat.

Cunoașterea formelor de manifestare a excluziunii sociale de pe piața muncii este utilă pentru promovarea politicilor sociale de prevenire și combatere a tuturor formelor de marginalizare socială și implicit ocupațională, promovarea unor valori și norme incluzive și a unei culturi profesionale.

Piața muncii ar trebuie să fie orientată spre elaborarea unor principii care să vizeze incluziunea indivizilor, prin asigurarea unor locuri de muncă corespunzătoare, inserția pe piața muncii a categoriei de „noi veniți”, evitarea decapitalizării capitalului uman și crearea unor actori sociali cu anumite mentalități și comportamente, adecvate unui model de ocupare de calitate și performanță. Totodată, politica privind piața muncii trebuie să fie axată pe creșterea flexibilității pieței muncii și pe descentralizarea acordurilor colective. În același timp, trebuie flexibilizată și legislația în domeniul ocupării și șomajului (constrângerile privind angajarea sau concedierea persoanelor). Trebuie insistat pe dezvoltarea unei piețe competitive, care să încurajeze crearea unor sisteme publice și private rezonabile sub aspectul costului, astfel încât oamenii să poată lua măsuri împotriva riscurilor și să fie promovată echitatea.

## BIBLIOGRAFIE

1. Mihăescu, Constanța, *Populație. Ocupare – trecut, prezent, viitor*, București, Editura Economică, 2001.
2. Mihăescu, Constanța, *Impactul îmbătrânirii demografice asupra ofertei potențiale de forță de muncă*, București, Centrul de Informare și Documentare Economică, Colecția Biblioteca Economică, Probleme economice, vol. 10, 2002.
3. Pavelescu, Florin-Marius, Platon, Victor, *Costuri și beneficii ale restructurării modelului de funcționare a pieței forței de muncă*. București, Centrul de Informare și Documentare Economică, Colecția Biblioteca Economică, Probleme economice, vol. 15–16, 2002.
4. Perț, Steliana (coord.), *Piața muncii în România în perioada de trecere la economia de piață. Dimensiuni. Caracteristici. Tendințe*, București, CIDE, 1991.
5. Perț, Steliana (coord.), *Piața muncii în economia de tranziție. Mecanisme și politici de ocupare a forței de muncă și combatere a șomajului*, București, CIDE, 1992.
6. Perț, Steliana, Pavelescu, Florin-Marius, *Ocuparea și șomajul în România*, București, Centrul de Informare și Documentare Economică, Colecția Biblioteca Economică, Studii și cercetări economice, vol. 6–7, 2002.
7. Perț, Steliana, *Ocuparea forței de muncă din perspectiva racordării la coordonatele strategiei europene pentru ocupare (SEO) – o abordare globală*, București, Centrul de Informare și Documentare Economică, Colecția Biblioteca Economică, Probleme economice, vol. 7–8–9, 2002.
8. Pop, Luana Miruna (coord.), *Dicționar de politici sociale*, București, Editura Expert, 2002.
9. Stănculescu, Manuela Sofia (coord.), *Sărăcia în România 1995–1998*, București, PNUD, 1999.
10. Stănculescu, Manuela Sofia, Berevoiescu, Ionica, *Sărăcia extremă, tranziția trăită la groapa de gunoi*, 2001.

11. Zamfir, Cătălin, Postill, Kyoko și Stan, Ruxandra (coord.), *Economia informală în România*, Stănculescu, Manuela Sofia și Ilie, Simona (autori), București, Creative ID, PNUD și ICCV, 2001.
12. *Anchete asupra forței de muncă în gospodării (AMIGO)*, anul 2000, 2001, 2003, Institutul Național de Statistică, București.
13. *Anchete asupra forței de muncă în gospodării (AMIGO)*, anul 2003, trimestrul I, Institutul Național de Statistică, București.
14. *Anuarul statistic al României*, București, INS, 2000.
15. *Barometrul de Opinie Publică*, Fundația pentru o societate deschisă, mai 2003.
16. FIMAN, *Cercetarea pieței muncii – ghid practic*, PAEM, *Măsuri active pentru combaterea șomajului*, București, Editura Expert, 1997.
17. *O altfel de economie, o altfel de piață a muncii*, București, Institutul Național de Cercetare Științifică în Domeniul Muncii și Protecției Sociale, 2003.
18. *Recensământul Populației și Locuinței*, Institutul Național de Statistică, București, 2002.