

## DETERMINAREA EVOLUȚIEI SĂRĂCIEI CU AJUTORUL PRAGURILOR RELATIVE ANCORATE ÎN TIMP

MARIUS AUGUSTIN POP

*Evenimentele imediat următoare revoluției din decembrie 1989 au dus la deteriorarea rapidă a nivelului de trai, în special în timpul celor două etape de declin economic accentuat. În aceste condiții era și normal să apară o serie de preocupări în estimarea deteriorării stării de bunăstare a populației și de evaluare a sărăciei.*

*Pentru estimarea sărăciei s-au folosit diferite metode, din care principalele au avut la bază utilizarea pragurilor monetare absolute sau relative.*

*Fiecare dintre metode are atât avantaje cât și limite.*

*O metodă care încearcă să îmbine cele mai multe dintre avantajele pe care le oferă atât metodele absolute cât și cele relative poate fi dată de utilizarea pragurilor relative ancorate în timp.*

*Autorul articolului încearcă să ofere o metodă de construire a unei serii de indici ai sărăciei cu baza în lanț, estimată pe baza pragurilor de sărăcie relative ancorate în timp, care poate fi raportată la orice nivel al sărăciei, din orice an.*

***Cuvinte-cheie:** sărăcie, estimarea sărăciei, praguri de sărăcie, praguri relative ancorate în timp.*

### INTRODUCERE

Evenimentele imediat următoare revoluției din decembrie 1989 au dus la deteriorarea rapidă a nivelului de trai, în special în timpul celor două etape de declin economic accentuat. În aceste condiții era și normal să apară o serie de preocupări în estimarea deteriorării stării de bunăstare a populației și de evaluare a sărăciei.

Prima lucrare de amploare care a analizat evoluția principalilor indicatori sociali în perioada de tranziție a fost lucrarea *România '89-'93, Dinamica bunăstării și protecția socială*<sup>1</sup>, apărută în februarie 1994 și avându-i ca autori pe Marius Augustin Pop, Cătălin Zamfir și Elena Zamfir. Lucrarea s-a evidențiat prin faptul că evoluția indicatorilor aferenți bunăstării erau prezentați comparativ cu celelalte țări în tranziție, oferind în acest fel, pentru prima dată, posibilitatea

---

**Adresa de contact a autorului: Marius Augustin Pop**, Ministerul Muncii, Familiei și Protecției Sociale, str. Popa Tatu nr. 69, sector 1, București, cod poștal: 010804, e-mail: mariusaugustinpop@yahoo.com.

<sup>1</sup> Pop, M. A., Zamfir, C., Zamfir, E., *România '89-'93 Dinamica bunăstării și protecția socială*, București, Editura Expert, 1994.

plasării României în context European. Alături de o serie de indicatori privind bunăstarea, lucrarea aborda și evoluția sărăciei în primii ani ai tranziției estimate pe baza veniturilor gospodăriilor și folosind două praguri relative ale sărăciei ancorate în timp și situate pentru România la 45%, respectiv 50% din retribuiția medie orară a anului 1989. Metodei folosite i se pot aduce o serie de critici, dintre care:

– faptul că estimările aveau la bază veniturile gospodăriilor la nivel de decile, nu un calcul făcut pe baza tuturor înregistrărilor din eșantion;

– venitul avut în vedere era calculat pe persoană, fără să utilizeze o scală de echivalență.

De asemenea, în interpretarea rezultatelor trebuie avut în vedere că eșantionul anchetei bugetelor de familie folosit la acea vreme avea o reprezentativitate discutabilă în condițiile trecerii la economia de piață și a apariției unei serii de categorii sociale inexistente în eșantion.

Cu toate aceste neajunsuri, ceea ce se poate reține este dinamica fenomenului. De asemenea, este remarcabil faptul că prin analiza comparativă a evoluției în diferite țări aflate în tranziție se atrăgea atenția asupra deprecierei rapide a bunăstării populației și a exploziei sărăciei.

Următoarea lucrare apărută, cuprinzând cercetări de amploare, de această dată focalizată asupra sărăciei, a fost *Dimensiuni ale sărăciei*<sup>2</sup> apărută în anul 1995 sub coordonarea lui Cătălin Zamfir. Lucrarea sintetiza rezultatele cercetărilor anuale făcute de către Institutul de Cercetare a Calității Vieții, începând din anul 1991. În analizele făcute, lucrarea aborda mai multe metode de estimare a sărăciei. În acest sens, stabilea două praguri pentru determinarea sărăciei absolute: minimul decent și minimul de subzistență, determinate prin utilizarea metodei normative. În lucrare erau estimate, de asemenea, ratele de sărăcie relativă determinate tot cu două praguri situate la 40%, respectiv 50% din venitul mediu al gospodăriilor, cât și o abordare a metodelor subiective de estimare a sărăciei. Lucrarea mai realiza și o analiză complexă a standardului de viață.

O altă lucrare care ar putea fi considerată de referință în analiza evoluției sărăciei în România, realizată, de această dată, pe baza datelor din Ancheta Integrată în Gospodăria (AIG) puse la dispoziție de Institutul Național de Statistică a fost *Metode și tehnici de evaluare a sărăciei*<sup>3</sup>, apărută în anul 1998, având colectivul de coordonare format din: Constantin Chircă, Maria Molnar, Speranța Pârciog, Pavel Wagner și Cătălin Zamfir. Lucrarea aborda, de asemenea, mai multe metode de calcul al sărăciei, alături de metoda absolută, cea relativă și cea a Băncii Mondiale fiind abordată și o metodă multidimensională de determinare a sărăciei (metoda difuză totală și relativă – *Totally fuzzy and relative* – vezi secțiunea 2.3.3). Principala critică ce se poate aduce acestei lucrări, în afară de importanța exagerată pe care o acordă metodei multidimensionale abordate, este utilizarea unei scale de echivalență

<sup>2</sup> Zamfir, C., (coordonator), *Dimensiuni ale sărăciei*, București, Editura Expert, 1995.

<sup>3</sup> Chircă, C., Zamfir, C. ș.a., *Metode și tehnici de evaluare a sărăciei*, București, INS, 1998.

care nu reflectă în mod corect distribuirea reală a consumului într-o gospodărie, ceea ce a dus inevitabil la o oarecare denaturare a rezultatelor prezentate.

Eforturile făcute în domeniul analizei impactului avut de tranziție asupra deteriorării rapide a condițiilor de trai și-au găsit în sfârșit o recunoaștere oficială în anul 1998, când, la inițiativa și cu sprijinul reprezentanței PNUD în România, s-a constituit, sub patronajul președintelui României, *Comisia de Prevenire și Combatere a Sărăciei*, care a aprobat și adoptat *Strategia de prevenire și combatere a sărăciei*<sup>4</sup>. Strategia făcea o analiză a configurației fenomenului și formula anumite direcții și principii generale de acțiune, intenția fiind de a fi convertită într-un Plan guvernamental de acțiune, ceea ce nu s-a mai întâmplat în guvernarea 1997–2000.

Problema a fost reluată în guvernarea următoare, care, în aprilie 2001, a înființat Comisia Anti-Sărăcie și Promovare a Incluziunii Sociale, care a elaborat Planul Național Anti-Sărăcie și Promovare a Incluziunii Sociale, aprobat în data de 31 iulie 2002, prin Hotărârea Guvernului nr. 829. Capitolul 15 al acestui plan: **Societatea românească: configurația sărăciei și excluziunii sociale** conținea o analiză suficient de complexă a evoluției sărăciei pentru perioada 1995–2001<sup>5</sup>. Într-un fel se poate afirma că, prin acest act normativ, calculul ratelor de sărăcie obțineau în sfârșit, dacă nu o aprobare, cel puțin un gir oficial.

Metodologia de calcul, împreună cu o analiză amplă a evoluției, profilului și tendințelor în sărăcie, precum și a unor aspecte privind excluziunea socială pe perioada 1995–2002, a văzut lumina tiparului în lucrarea apărută în limba română, în octombrie 2003, sub egida Băncii Mondiale, **România: Raport de Evaluare a Sărăciei**<sup>6</sup>.

Practic, putem spune că, în sfârșit, **calculul** ratelor de sărăcie a devenit **oficial în România** în anul 2005, prin emiterea HG nr. 488 din 26 mai, privind aprobarea sistemului național de indicatori de incluziune socială<sup>7</sup>. Prin această hotărâre, alături de indicatorii de excluziune socială primari și secundari, care se calculează sistematic în toate țările Uniunii Europene, au fost introduși și indicatorii terțiari de excluziune socială. Acești indicatori sunt stabiliți la nivel național, până în momentul de față fiind doar recomandat de către Uniunea Europeană să fie introduși și calculați de către țările membre, urmând ca prin analiza lor, în viitor, să se poată ajunge la un set comun de indicatori terțiari, al căror calcul să devină obligatoriu, alături de cei primari și secundari.

În cadrul indicatorilor primari și secundari sunt incluse ratele de sărăcie determinate pe baza pragurilor monetare relative, stabilite la 60% din mediana veniturilor disponibile pe adult-echivalent – ca indicator primar, și la praguri reprezentând 40%, 50% și 70% din mediana veniturilor disponibile pe adult echivalent – ca indicatori secundari. Pentru ratele de sărăcie cuprinse în cadrul

<sup>4</sup> Crowther, W., Zamfir, C. ș.a., *Strategia de prevenire și combatere a sărăciei*, București.

<sup>5</sup> Guvernul României, Comisia Anti-Sărăcie și Promovare a Incluziunii Sociale, *Planul Național Anti-Sărăcie și Promovare a Incluziunii Sociale*, 31 iulie 2002.

<sup>6</sup> World Bank Romania: *Poverty assessment*. June 2003. *Report No. 26169-RO*, apărut sub același număr și în limba română: *România: Raport de Evaluare a Sărăciei*, octombrie 2003.

<sup>7</sup> Guvernul României, *Hotărârea Guvernului nr. 488 din 26 mai 2005*, Monitorul Oficial al României, nr. 492, 10 iunie 2005.

indicatorilor terțiari de excluziune socială, metoda aprobată indirect a fost cea derivată din metoda Băncii Mondiale (descrisă în secțiunea 2.3.1, tabloul 2.2). Deși, după unii autori, metoda este considerată un hibrid între metoda absolută și cea relativă de determinare a pragurilor monetare de sărăcie, prin faptul că are componentele consumului alimentar determinate pe baza decilelor 2 și 3 ale distribuției populației în funcție de cheltuielile de consum, faptul că valoarea pragului se actualizează doar pe baza indicelui prețurilor pentru cheltuielile alimentare, nealimentare și a serviciilor, conferă metodei un comportament absolut în calculul dinamicii sărăciei (a se vedea mai jos sensul dat pragurilor de sărăcie absolută de Iceland<sup>8</sup> sau de Citro și Michael<sup>9</sup>).

Ultima lucrare de analiză a evoluției sărăciei a apărut tot prin aportul Băncii Mondiale, în colaborare cu Ministerul Muncii, Familiei și Egalității de Șanse și Institutul Național de Statistică, în noiembrie 2007. Aceasta păstrează aceeași denumire cu cea anterioară, *România: Raport de Evaluare a Sărăciei*<sup>10</sup>, și extinde analiza efectuată asupra evoluției sărăciei până în anul 2007.

### CE ESTE SĂRĂCIA?

Sărăcia reprezintă unul dintre conceptele cele mai înșelătoare preluate de către științele sociale din limbajul comun, unde sensul acestui concept era suficient de exact. Plasat însă în contextul universal al științei, claritatea dispare, generând două mari dificultăți. Prima dificultate provine din faptul că ceea ce se înțelege în mod obișnuit prin sărăcie, înțelegerea comună, face deosebit de dificilă încercarea de a o redefini într-o perspectivă universală. A doua dificultate provine prin trecerea de la un context individual la unul social general. La nivelul cunoașterii comune, sensul conceptului este legat puternic de percepția cazurilor individuale. Știm cu toții că x și y sunt săraci. Problema este însă de a defini, în condițiile unei abordări științifice, categoria tuturor persoanelor sărace. Această problemă se pune atât la nivel universal cât și la nivel de colectivitate<sup>11</sup>.

Ceea ce se regăsește, totuși, în cele mai multe dintre studii, este definirea sărăciei ca o **privare economică**. Susținerea acestui concept se face prin faptul că sărăcia caracterizează persoanele lipsite de resursele materiale (venituri în bani sau în natură) care să le poată asigura consumul necesar de bunuri și servicii (alimente, îmbrăcăminte, adăpost, mijloace de transport etc.).

### METODE DE ESTIMARE A SĂRĂCIEI

Încă de la început dorim să facem mai multe precizări.

În primul rând este vorba de **utilizarea conceptului de sărăcie relativă**. Semnificația dată acestui concept diferă în funcție de autor. Prin sărăcie relativă

<sup>8</sup> Iceland, J., *Poverty in America: A Handbook*, University of California Press, 2006.

<sup>9</sup> Citro, C. F., Michael, R. T., *Poverty, A New Approach*, Publisher: National Academy Press, 1995.

<sup>10</sup> World Bank, MMFES, INS, *România: Raport de evaluare a sărăciei*, noiembrie 2007.

<sup>11</sup> Zamfir, E., Zamfir, C., *Politici sociale, România în context european*, București, 1995.

unii autori se referă, de fapt, la pragurile monetare relative (calculate ca un procent din veniturile sau cheltuielile medii sau mediane), în timp ce alți autori de lucrări în domeniu, prin sărăcie relativă înțeleg evaluarea sărăciei prin utilizarea altor praguri decât cele monetare. Pentru a evita orice posibile confuzii precizăm că **prin praguri relative ale sărăciei înțelegem metodele de estimare relative utilizând pragurile monetare**. Metodele care utilizează alte praguri decât cele monetare sunt incluse în „alte metode de estimare a sărăciei”.

În al doilea rând, am avut în vedere doar **metodele de evaluare plecând de la pragurile monetare** și aceasta din mai multe motive. Primul, și cel mai important, este că estimarea sărăciei se poate face plecând de la datele existente în sistemul statistic național (Ancheta Integrată în Gospodării și Ancheta Bugetelor de Familie), în timp ce evaluarea sărăciei prin alte metode ar presupune inițierea și implementarea unor cercetări speciale. Al doilea este că pragurile monetare în general, și metoda absolută în special, sunt recomandate țărilor mai puțin dezvoltate (cum este și cazul României), respectiv țărilor care au încă o pondere considerabilă a cheltuielilor alimentare în totalul cheltuielilor.

În al treilea rând, **diferențierea între pragurile absolute și cele relative** este văzută în sensul dat de Iceland<sup>12</sup>, respectiv **caracterul absolut fiind dat mai mult de faptul că acestea nu se modifică în timp, decât de modul efectiv de calcul, iar caracterul relativ, de faptul că acestea se modifică în fiecare an, odată cu caracteristica avută în vedere în calculul pragului**. Abordări asemănătoare sunt și cele date de Danziger și Haveman<sup>13</sup>, Blank și Greenberg<sup>14</sup>, sau de Citro și Michael<sup>15</sup>, ultimii apreciind natura pragului după rezultatul obținut și nu după metoda folosită. Astfel, abordarea subiectivă, de exemplu, conducând la un prag absolut, este considerată metodă absolută și nu o metodă distinctă de estimare a sărăciei.

Pragurile **absolute** pot fi calculate prin mai multe metode. Cel mai frecvent utilizate sunt metodele:

- aportului de energie alimentară;
- costului nevoilor de bază;
- insuficienței consumului și
- metoda bugetului standard.

Aceste metode, plecând toate de la normative de consum stabilite de către experți nutriționiști sunt de multe ori întâlnite sub numele de metode normative.

În afară de aceste metode mai amintim metoda Băncii Mondiale, care, în loc să plece de la normative de consum, pleacă de la consumul real al celor mai sărace 30% dintre gospodării, și metoda subiectivă care determină pragurile pe baza unei anchete realizate în rândul populației.

<sup>12</sup> Iceland, J., *Poverty in America: A Handbook*, University of California Press, 2006.

<sup>13</sup> Danziger, S., Haveman, R. H., *Understanding Poverty*, Harvard University Press, 2001.

<sup>14</sup> Blank, R. M., Greenberg, M. H., *Improving the Measurement of Poverty*, The Hamilton Project, Advancing Opportunity, Prosperity and Growth, The Brookings Institution, Discussion Paper 2008–17, December 2008.

<sup>15</sup> Citro, C. F., Michael, R. T., *Poverty, A New Approach*, Publisher: National Academy Press, 1995.

Pragurile relative sunt calculate după

- nivelul veniturilor<sup>16</sup> (un anumit procent din media sau mediana acestora),

sau în funcție de

- poziția veniturilor (centila în care se situează) pragul de sărăcie considerat.

Pragurile de altă natură sunt cele care nu pot fi estimate în bani. Cele mai cunoscute metode de estimare a sărăciei cu ajutorul acestora sunt

- indicele de privare (Townsend);
- indicele de privare multiplă (Mack și Lansley) și
- metoda capabilități (Sen).

Principalul avantaj al pragurilor absolute în analiza sărăciei, prin faptul că acestea nu se modifică în timp, ci sunt doar indexate în funcție de evoluția prețurilor, este faptul că reflectă foarte bine dinamica fenomenului. Ceea ce li se impută în schimb este faptul că nu reflectă mutațiile care survin prin schimbarea opțiunilor sau a posibilităților populației.

În ceea ce privește pragurile relative, marele avantaj al acestora este că, fiind calculate ca procent din media sau mediana veniturilor, acestea se actualizează de la sine, ori de câte ori se face calculul, în funcție de mutațiile generate de opțiunile sau posibilitățile populației. În schimb, privite în dinamică, acestea reflectă mai degrabă schimbările în ceea ce privește distribuția veniturilor decât evoluția sărăciei.

### EVOLUȚIA SĂRĂCIEI UTILIZÂND PRAGURILE ABSOLUTE

Pentru a estima ratele de sărăcie folosind **pragurile normative**<sup>17</sup> am plecat de la pragurile de sărăcie absolute (decent și de subzistență) estimate de Institutul de Cercetare a Calității Vieții și publicate în lucrarea *Metode și tehnici de evaluare a sărăciei*<sup>18</sup>.

În elaborarea acestor praguri, ICCV a pornit de la normativele de consum elaborate de către nutriționiști<sup>19</sup>, încercând să păstreze un echilibru între elementele unei alimentații corecte, diferențiate în funcție de vârstă și sex. Valoarea coșului alimentar determinat în acest fel a fost considerat că reprezintă cheltuielile necesare pentru a asigura un consum alimentar decent.

---

<sup>16</sup> Deși referirea se face la nivelul veniturilor, se pot utiliza în egală măsură nivelul cheltuielilor sau al consumului.

<sup>17</sup> Metoda folosită de ICCV în calculul acestor praguri este, practic, undeva între metoda insuficienței consumului și metoda bugetului standard descrise în partea I, secțiunea 2.3, la punctele c și d. Denumirea de metodă normativă a fost folosită, pe de o parte, deoarece autorii și-au denumit metoda ca atare, pe de altă parte, așa cum am văzut în partea I, secțiunea 2.3, toate metodele absolute sunt construite plecând de la normative de consum.

<sup>18</sup> Colectiv de coordonare: Chircă, C., Molnar, M., Pârciog, S., Wagner, P., Zamfir, C., *Metode și tehnici de evaluare a sărăciei*, 1998.

<sup>19</sup> Experții din cadrul Institutului de Igienă și Sănătate Publică.

Nivelul de subzistență a fost estimat prin reducerea la 80% din valoarea obținută pentru coșul alimentar. În această estimate s-a plecat de la premisa că se poate menține structura consumului alimentar utilizând prețuri de cumpărare mai reduse. Nivelul de subzistență reprezintă, în acest fel, acel prag limită la care individul își poate asigura, totuși, o alimentație corectă prin cumpărarea produselor alimentare la prețuri mai scăzute decât cele mediane.

La evaluarea consumului nealimentar și de servicii, s-a plecat de la câteva grupe de produse nealimentare și servicii considerate de strictă necesitate. Pe baza elementelor selectate, s-au determinat următoarele categorii de cheltuieli: de întreținere a locuinței și dotare a locuinței, de transport, igienă personală și sănătate îmbrăcăminte, încălțăminte, necesități școlare pentru copii, de activități culturale.

Pentru estimarea necesităților, s-a ținut cont de cele două tipuri majore de cheltuieli. Cele neelastice, considerate obligatorii, imposibil de evitat, cum ar fi cele de întreținere, energie electrică, telefon, transport etc., respectiv cele elastice, dependente de resursele disponibile ale gospodăriei<sup>20</sup>.

Pragurile au fost actualizate din punctul de vedere al evoluției prețurilor și ajustate de asemenea natură încât incidența sărăciei din anul 1996 să fie la valori cât mai apropiate de cele estimate în lucrarea mai sus amintită.

Dinamica incidenței sărăciei rezultată față de cele două praguri absolute (decent și de subzistență) este prezentată în *Tabelul nr. 1*.

*Tabelul nr. 1*

**Ratele de sărăcie pe medii de rezidență, în perioada 1995–2007,  
față de pragurile absolute (decent și de subzistență) estimate de ICCV**

– în procente –

	1995	1996	1997	1998	1999	2000	2001	2002	2003	2004	2005	2006	2007
Persoane sub pragul <b>decent de sărăcie</b>													
<b>Total</b>	<b>32,6</b>	<b>25,4</b>	<b>37,1</b>	<b>37,6</b>	<b>40,2</b>	<b>41,1</b>	<b>36,3</b>	<b>34,5</b>	<b>30,3</b>	<b>22,1</b>	<b>18,2</b>	<b>16,7</b>	<b>11,9</b>
Urban	22,2	17,4	27,4	27,4	30,3	31,6	23,5	22,2	17,7	14,6	11,1	9,5	6,3
Rural	42,8	32,8	46,0	47,1	49,3	49,8	51,6	49,2	44,7	30,8	26,7	25,5	18,8
Persoane aflate în <b>sărăcie de subzistență</b>													
<b>Total</b>	<b>20,1</b>	<b>13,7</b>	<b>21,4</b>	<b>21,5</b>	<b>23,2</b>	<b>23,9</b>	<b>20,8</b>	<b>20,0</b>	<b>16,3</b>	<b>11,9</b>	<b>9,3</b>	<b>8,5</b>	<b>5,6</b>
Urban	12,7	8,8	14,7	14,4	15,7	17,4	12,0	11,4	8,3	7,5	4,8	4,2	2,8
Rural	27,4	18,2	27,6	28,2	30,0	29,8	31,4	30,2	25,4	17,2	14,7	13,7	8,9

*Sursa:* Estimări făcute de autor pe baza datelor furnizate de INS (AIG și ABF<sup>21</sup>).

O altă metodă pe care am utilizat-o pentru estimarea ratelor absolute ale sărăciei este **metoda Băncii Mondiale**, mai exact, metoda derivată din metodologia Băncii Mondiale utilizată în România la calculul indicatorilor terțiari

<sup>20</sup> Chircă, C., Zamfir, C. ș.a., *op. cit.*

<sup>21</sup> Ancheta Integrată în Gospodăria și Ancheta Bugetelor de Familie.

de excluziune socială<sup>22</sup>. Aceasta este, practic, **metoda oficială de calcul a sărăciei în România**. Chiar dacă pragul de sărăcie este calculat plecând nu de la normative de consum, ci de la consumul real al chintilelor 2 și 3 din distribuția populației, pragurile fiind menținute constante, respectiv actualizate doar în concordanță cu evoluția prețurilor, metoda a fost inclusă în rândul metodelor absolute.

Tabelul nr. 2

**Ratele de sărăcie și sărăcie severă estimate folosind metoda Băncii Mondiale, în perioada 1995–2007, pe medii de rezidență**

– în procente –

	1995	1996	1997	1998	1999	2000	2001	2002	2003	2004	2005	2006	2007
Persoane aflate în sărăcie													
<b>Total</b>	<b>25,4</b>	<b>20,1</b>	<b>30,3</b>	<b>30,8</b>	<b>33,2</b>	<b>35,9</b>	<b>30,6</b>	<b>28,9</b>	<b>25,1</b>	<b>18,8</b>	<b>15,6</b>	<b>13,0</b>	<b>9,2</b>
Urban	15,2	12,5	20,2	20,6	22,2	25,9	18,8	17,6	13,8	11,6	9,4	7,0	4,6
Rural	37,6	29,2	42,3	43,0	46,3	47,8	44,7	42,4	38,0	27,3	23,2	20,5	14,7
Persoane aflate în sărăcie severă													
<b>Total</b>	<b>9,4</b>	<b>6,3</b>	<b>11,2</b>	<b>11,3</b>	<b>12,5</b>	<b>13,8</b>	<b>11,4</b>	<b>10,9</b>	<b>8,6</b>	<b>5,9</b>	<b>4,7</b>	<b>3,9</b>	<b>2,3</b>
Urban	4,6	3,4	6,4	6,3	7,3	9,2	6,0	5,4	3,8	3,3	2,4	1,7	1,0
Rural	15,1	9,7	17,1	17,3	18,7	19,3	17,8	17,5	13,9	8,9	7,4	6,6	3,9

Sursa: Estimări făcute de autor pe baza datelor furnizate de INS (AIG și ABF).

Pentru a estima **pragurile subiective** am utilizat răspunsurile la întrebarea introdusă din anul 2001 de Institutul Național de Statistică în ancheta asupra bugetelor de familie: „*După părerea dumneavoastră în care grupă de venit net lunar ar trebui să se încadreze gospodăria dumneavoastră pentru a putea face față cheltuielilor curente?*”.

Având în vedere că întrebarea de mai sus poate fi interpretată permisiv, era evident că nivelul pragului de sărăcie va fi foarte ridicat. Aceasta ar trebui înlocuită cel puțin cu una mai restrictivă, de exemplu, cea propusă pentru prima dată de Goedhart: „*Ce nivel de venit considerați dumneavoastră personal a fi absolut minimal? Mai bine spus acela față de care, având mai puțin, nu vă mai puteți acoperi nevoile*”<sup>23</sup>, sau de un set de întrebări utilizând mai multe niveluri<sup>24</sup>.

Ratele au fost calculate din venitul pe adult-echivalent, inclusiv autoconsumul gospodăriilor.

În afară de nivelul foarte ridicat al ratelor de sărăcie determinate pe baza pragurilor subiective se pot remarca unele inadvertențe, cum ar fi în anii 2000 și

<sup>22</sup> Guvernul României, *Hotărârea Guvernului nr. 488 din 26 mai 2005*, Monitorul Oficial al României, nr. 492, 10 iunie 2005.

<sup>23</sup> Kapteyn, ș.a., 1988, citat de Ravallion, M., *Poverty Comparisons*, The World Bank, Washington DC, USA, Ed. A.B. Atkinson, London School of Economics, 1994.

<sup>24</sup> Klugman, J., editor, *A Sourcebook for Poverty Reduction Strategies*, The World Bank, Washington, D.C., Report Number 29800, 01/01/2002.



2003 în care ratele de sărăcie din mediul urban le depășesc pe cele din mediul rural. Aceasta se datorează, pe de o parte, nivelului foarte ridicat al pragurilor rezultate din cercetarea subiectivă – care depășesc atât nivelul mediu cât și pe cel median, iar pe de altă parte, a diferenței relativ mari între pragurile din mediul rural și cele din mediul urban rezultate în urma cercetării subiective.

Niște valori mult mai realiste am obținut prin reducerea la jumătate a valorii pragurilor de sărăcie rezultate în urma cercetării subiective (justificate oarecum de modul în care a fost formulată întrebarea). Se observă că, în acest caz, au dispărut o serie dintre inadvertențele generate de nivelul mult prea ridicat al pragurilor.

Tabelul nr. 3

**Ratele de sărăcie obținute cu ajutorul pragurilor subiective**

	1997	1998	1999	2000	2001	2002	2003	2004	2005	2006	2007
	<b>Ratele de sărăcie față de pragurile subiective – în procente</b>										
<b>Total</b>	<b>78,9</b>	<b>80,8</b>	<b>80,7</b>	<b>82,1</b>	<b>75,4</b>	<b>73,4</b>	<b>64,5</b>	<b>61,3</b>	<b>55,3</b>	<b>50,7</b>	<b>43,1</b>
Urban	78,5	78,2	79,5	83,0	73,4	70,4	68,2	57,3	49,3	42,5	33,6
Rural	79,2	83,1	81,9	81,2	77,7	77,0	60,1	66,0	62,5	60,7	54,7
	<b>Ratele de sărăcie față de pragurile subiective reduse la jumătate – în procente</b>										
<b>Total</b>	<b>34,1</b>	<b>36,1</b>	<b>38,6</b>	<b>41,9</b>	<b>32,0</b>	<b>30,0</b>	<b>26,7</b>	<b>21,1</b>	<b>16,2</b>	<b>14,6</b>	<b>10,2</b>
Urban	29,8	30,3	34,0	39,3	26,5	23,2	22,4	16,1	11,2	9,0	6,0
Rural	38,2	41,5	42,9	44,3	38,6	38,2	31,6	27,0	22,4	21,5	15,5

Sursa: Estimări făcute de autor, pe baza datelor furnizate de INS (AIG și ABF).

Un alt aspect care se consideră că trebuie remarcat la aceste praguri este faptul că estimarea subiectivă din mediul rural se ridică la 93,5% din cea pentru mediul urban, valoare extrem de apropiată de 91,5%, valoarea calculată pentru ajustarea pragurilor din mediul rural folosită în metoda derivată din cea a Băncii Mondiale aplicată la calculul indicatorilor terțiari de incluziune socială în țara noastră.

**ESTIMAREA SĂRĂCIEI CU AJUTORUL PRAGURILOR RELATIVE**

Spre deosebire de pragurile de sărăcie absolute, pragurile de sărăcie relative se calculează, de regulă, pe baza veniturilor (sau, mai rar, pe baza cheltuielilor sau a consumului) curente ale populației, mai precis, ale unui anumit procent suficient de reprezentativ din aceasta, constituită în eșantioanele anchetelor pe ale căror rezultate se fac calculele de determinare a indicatorilor aferenți sărăciei.

Cel mai frecvent argument folosit pentru a susține utilizarea acestor praguri este că persoanele sunt elementele sociale angrenate în cadrul unui sistem de relații sociale. Participarea integrală la relațiile din cadrul unei societăți presupune ca ei să activeze și să se manifeste în concordanță cu ceilalți. Persoanele care dispun de resurse considerabil mai mici decât ale celorlalți membri ai societății, chiar dacă își pot asigura strictul necesar supraviețuirii din punct de vedere fizic, nu reușesc să

participe în mod adecvat în relațiile sociale, și de aceea nu participă integral în societate<sup>25</sup>.

Pragurile de sărăcie relativă sunt utilizate în Uniunea Europeană, de către Eurostat<sup>26</sup>, ca indicatori primari și secundari de incluziune socială. În afară de faptul că se calculează ușor, acestea se consideră că au avantajul că permit efectuarea de comparații între țările membre. Metoda este cea a nivelului veniturilor, pragul stabilit în Uniunea Europeană pentru indicatorii primari fiind de 60% din valoarea mediană a veniturilor, iar pentru indicatorii secundari de incluziune socială, fiind stabilite trei praguri, respectiv de 40%, 50% și 70% din această valoare.

În vederea unei analize comparative, vom estima valorile ratelor de sărăcie pentru aceste patru praguri pe total și pe medii de rezidență, urban și rural.

Așa cum era de așteptat (vezi *Tabelul nr. 4*) ratele de sărăcie relative reflectă, mai degrabă, distribuția veniturilor decât evoluția sărăciei. Deși tendința urmează, în general, tendința de evoluție a fenomenului reflectată și de alte metode, amplitudinea fenomenului însă este mult mai redusă. Excepție fac anii 2002 și 2004, ani în care, practic, sărăcia a continuat să se reducă, dar care, așa cum sunt reflectate de pragurile relative de sărăcie, arată o creștere destul de substanțială.

*Tabelul nr. 4*

**Ratele de sărăcie, pe baza pragurilor relative calculate din mediana veniturilor gospodăriilor pe adult-echivalent**

– în procente –

	1997	1998	1999	2000	2001	2002	2003	2004	2005	2006	2007
40% din mediana veniturilor											
<b>Total</b>	<b>11,6</b>	<b>11,4</b>	<b>12,1</b>	<b>12,7</b>	<b>10,7</b>	<b>10,9</b>	<b>8,6</b>	<b>10,0</b>	<b>8,5</b>	<b>6,3</b>	<b>6,0</b>
Urban	7,4	6,6	7,4	9,1	6,0	6,4	5,6	6,1	4,7	3,1	2,9
Rural	15,5	15,9	16,5	16,0	16,4	16,4	12,0	14,6	13,1	10,2	9,7
50% din mediana veniturilor											
<b>Total</b>	<b>16,8</b>	<b>16,4</b>	<b>17,6</b>	<b>18,1</b>	<b>16,0</b>	<b>16,5</b>	<b>14,5</b>	<b>15,7</b>	<b>14,5</b>	<b>11,7</b>	<b>11,8</b>
Urban	11,1	10,2	11,7	13,4	9,9	9,9	10,2	10,2	8,7	5,8	5,9
Rural	22,1	22,1	23,0	22,4	23,4	24,3	19,3	22,3	21,4	19,0	19,0
60% din mediana veniturilor											
<b>Total</b>	<b>23,1</b>	<b>22,6</b>	<b>24,0</b>	<b>23,9</b>	<b>22,4</b>	<b>22,6</b>	<b>21,1</b>	<b>22,1</b>	<b>20,6</b>	<b>18,4</b>	<b>18,6</b>
Urban	16,3	15,4	17,0	18,6	15,2	14,6	16,5	15,4	13,1	9,6	9,6
Rural	29,4	29,2	30,4	28,7	31,0	32,1	26,3	29,9	29,6	29,2	29,5
70% din mediana veniturilor											
<b>Total</b>	<b>29,9</b>	<b>29,3</b>	<b>30,8</b>	<b>30,9</b>	<b>28,8</b>	<b>29,1</b>	<b>28,6</b>	<b>28,9</b>	<b>27,9</b>	<b>25,9</b>	<b>26,4</b>
Urban	23,0	21,3	23,2	25,1	21,0	20,3	24,4	21,4	19,3	14,5	14,6
Rural	36,3	36,9	37,6	36,2	38,0	39,6	33,3	37,8	38,4	40,0	40,9

*Sursa:* Estimări făcute de autor, pe baza datelor furnizate de INS (AIG și ABF).

<sup>25</sup> Citro, C. F., Michael, R. T., *op. cit.*

<sup>26</sup> Oficiul de Statistică a Uniunii Europene.

Ratele de sărăcie au fost calculate față de veniturile mediane ale gospodăriilor pe adult-echivalent. Aceasta nu numai pentru a avea o imagine comparativă cât mai credibilă față de estimările rezultate prin aplicarea celorlalte metode, ci, în principal, pentru a asigura comparabilitatea între gospodării de mărimi și structuri diferite.

Evoluția ratelor de sărăcie relative confirmă considerațiile teoretice făcute, și anume, că acestea reflectă mai mult distribuția veniturilor decât incidența sărăciei. Cazurile în care, deși incidența sărăciei crește, ratele relative scad, sau invers, pe fondul unei revigorări economice cu repercusiuni directe în creșterea consumului final al populației, sunt frecvente dacă urmărim datele din *Tabelul nr. 4*. Cu toate acestea, analiza evoluției față de cele patru praguri ale sărăciei, alături de evoluția distribuției veniturilor poate da o imagine asupra unor aspecte specifice privind evoluția sărăciei. De asemenea, aceste rate pot fi utile în abordarea programelor de asistență socială în care intervine în plus un criteriu determinant: fondurile disponibile.

Întrucât ratele de sărăcie estimate prin celelalte metode pleacă de la consumul pe adult echivalent al gospodăriilor am calculat și ratele de sărăcie relativă față de mediana consumului. Rezultatele obținute sunt centralizate în *Tabelul nr. 5*.

Tabelul nr. 5

**Ratele de sărăcie, pe baza pragurilor relative calculate din mediana consumurilor gospodăriilor pe adult echivalent**

– în procente –

	1995	1996	1997	1998	1999	2000	2001	2002	2003	2004	2005	2006	2007
40% din mediana consumurilor													
<b>Total</b>	<b>6,8</b>	<b>4,5</b>	<b>4,4</b>	<b>4,0</b>	<b>4,3</b>	<b>4,2</b>	<b>4,5</b>	<b>5,1</b>	<b>4,5</b>	<b>4,8</b>	<b>4,5</b>	<b>4,6</b>	<b>4,2</b>
Urban	3,5	2,7	2,5	2,1	2,2	3,0	2,1	2,5	2,0	2,9	2,2	1,9	2,0
Rural	10,0	6,1	6,1	5,8	6,2	5,3	7,4	8,2	7,3	7,0	7,2	7,8	6,9
50% din mediana consumurilor													
<b>Total</b>	<b>13,0</b>	<b>10,1</b>	<b>9,9</b>	<b>9,5</b>	<b>9,5</b>	<b>9,5</b>	<b>10,3</b>	<b>11,0</b>	<b>10,0</b>	<b>10,5</b>	<b>9,6</b>	<b>9,7</b>	<b>9,5</b>
Urban	7,4	6,0	5,9	5,3	5,5	6,5	5,4	5,4	4,5	6,5	5,0	5,0	4,9
Rural	18,5	13,9	13,7	13,4	13,1	12,4	16,3	17,6	16,2	15,2	15,2	15,6	15,1
60% din mediana consumurilor													
<b>Total</b>	<b>21,3</b>	<b>17,5</b>	<b>17,2</b>	<b>16,7</b>	<b>16,5</b>	<b>16,6</b>	<b>16,8</b>	<b>18,0</b>	<b>16,9</b>	<b>17,6</b>	<b>16,5</b>	<b>16,9</b>	<b>16,5</b>
Urban	13,6	11,7	11,2	10,7	10,5	11,7	9,5	10,1	8,6	11,5	9,9	9,6	9,5
Rural	28,8	22,8	22,7	22,3	22,0	21,2	25,5	27,3	26,2	24,8	24,6	25,8	25,1
70% din mediana consumurilor													
<b>Total</b>	<b>29,6</b>	<b>26,7</b>	<b>26,3</b>	<b>25,5</b>	<b>25,1</b>	<b>24,9</b>	<b>25,7</b>	<b>26,7</b>	<b>26,4</b>	<b>26,7</b>	<b>26,0</b>	<b>26,3</b>	<b>25,6</b>
Urban	19,8	18,3	18,5	17,2	17,2	18,1	15,0	16,0	14,6	18,3	16,8	16,1	16,1
Rural	39,1	34,4	33,4	33,3	32,2	31,2	38,6	39,6	39,9	36,5	37,2	38,7	37,3

Sursa: Estimări făcute de autor, pe baza datelor furnizate de INS (AIG și ABF).

Prin faptul că inegalitățile în distribuția consumului sunt mai mici decât cele care apar în distribuția veniturilor, consecința directă este că valorile incidenței sărăciei sunt mai apropiate de la un an la altul.

În ceea ce privește dinamica fenomenului, aceasta, până în anul 2000, este practic inversă fenomenului real. În timp ce sărăcia se accentua în România, incidența sărăciei estimată cu ajutorul pragurilor monetare relative arăta o diminuare, sau cel mult o stagnare a fenomenului. După anul 2000, deși amploarea sărăciei începe să scadă, ratele relative continuă să crească până în anul 2002, după care intră în sfârșit pe făgașul normal, indicând o scădere.

### PRAGURILE RELATIVE ANCORATE ÎN TIMP

Așa cum am văzut, dinamica sărăciei pe baza pragurilor monetare relative nu oferă o imagine reală în ceea ce privește evoluția sărăciei. Pentru a utiliza, totuși, aceste praguri în analiza dinamicii acestui fenomen social, beneficiind totodată de avantajele pe care le oferă aceste praguri, dintre care cel mai frecvent citate ar fi că sunt extrem de ușor de calculat și că reflectă mutațiile ce intervin în opțiunile sau posibilitățile populației, s-a recurs la ancorarea în timp a acestora. Așa cum sunt incluse în rândul indicatorilor secundari de excluziune socială, ratele de sărăcie pe baza pragurilor relative ancorate în timp se calculează folosind același prag pentru trei ani consecutivi, pragul fiind indexat doar din punctul de vedere al evoluției prețurilor. Utilizate în această manieră, pragurile relative ancorate în timp se comportă ca niște praguri absolute, în sensul dat de Iceland<sup>27</sup>.

Pentru a putea fi privite comparativ cu ratele sărăciei estimate prin celelalte metode, am utilizat ratele de sărăcie ancorate în timp calculate, de asemenea, pe baza consumului pe adult-echivalent al gospodăriilor.

Cea mai simplă metodă de abordare a evoluției sărăciei folosind pragurile ancorate în timp ar fi calculul pragului de sărăcie pentru unul dintre ani, cu ajutorul unui prag situat la un anumit procent din mediana veniturilor și ajustarea acestui prag din punctul de vedere al prețurilor, respectiv utilizarea lui ca un prag absolut. Această metodă preia însă unul dintre dezavantajele pragurilor absolute, și anume, faptul că **nu ține cont de schimbările care intervin inevitabil în timp, datorate schimbării opțiunilor sau a posibilităților de consum ale populației.**

Am decis ca nivelul pragurilor monetare relative ancorate în timp, calculate pe câte trei ani, conform indicatorilor de excluziune socială solicitați de Uniunea Europeană, să fie cele situate la 60% din veniturile, respectiv consumul median. Aceasta deoarece valoarea suficient de ridicată a acestora evită plasarea către

---

<sup>27</sup> Iceland, J., *op. cit.*

extrema inferioară a eșantionului, plasare posibilă prin evoluția în dinamică, ceea ce ar putea duce la erori destul de mari în estimare.

Deși Uniunea Europeană recomandă calculul pragurilor ancorate în timp pe trei ani, pentru a avea o plajă mai largă în estimarea evoluției sărăciei, am optat pentru calculul acestora pe cinci ani. Rezultatele aplicării acestor estimări au fost centralizate în *Tabelul nr. 6*.

*Tabelul nr. 6*

**Ratele relative de sărăcie ancorate în timp, situate la 60% din mediana veniturilor gospodăriilor pe adult-echivalent**

– în procente –

Praguri ale sărăciei relative aferente anilor:	1995	1996	1997	1998	1999	2000	2001	2002	2003	2004	2005	2006	2007
1997	<b>21,3</b>	14,6	22,6	–	–	–	–	–	–	–	–	–	–
1996	24,6	<b>17,5</b>	26,8	27,3	–	–	–	–	–	–	–	–	–
1997	16,6	10,8	<b>17,2</b>	17,5	18,8	–	–	–	–	–	–	–	–
1998	–	10,2	16,3	<b>16,7</b>	18,1	18,9	–	–	–	–	–	–	–
1999	–	–	15,0	15,1	<b>16,5</b>	17,3	14,1	–	–	–	–	–	–
2000	–	–	–	14,5	15,9	<b>16,6</b>	13,6	12,7	–	–	–	–	–
2001	–	–	–	–	18,6	19,6	<b>16,8</b>	15,1	11,9	–	–	–	–
2002	–	–	–	–	–	21,5	17,9	<b>18,0</b>	13,2	9,9	–	–	–
2003	–	–	–	–	–	–	20,9	19,4	<b>16,9</b>	11,5	8,9	–	–
2004	–	–	–	–	–	–	–	27,5	23,1	<b>17,6</b>	13,1	12,0	–
2005	–	–	–	–	–	–	–	–	26,7	19,1	<b>16,5</b>	14,3	9,6
2006	–	–	–	–	–	–	–	–	–	21,4	17,3	<b>16,9</b>	10,9
2007	–	–	–	–	–	–	–	–	–	–	24,0	21,7	<b>16,5</b>

*Sursa:* Estimări făcute de autor, pe baza datelor furnizate de INS (AIG și ABF).

Deoarece evoluția fenomenului reflectată prin acest gen de tabel este greu de interpretat, pe baza datelor furnizate de pragurile ancorate în timp am calculat indicii evoluției numărului de săraci față de anul precedent (*Tabelul nr. 7*). Indicii au fost calculați **prin raportare la o populație constantă**. Pentru a estima evoluția numărului de persoane sărace pentru toată perioada analizată, acești indici trebuie corelați cu evoluția populației totale în anii respectivi.

Calculul indicilor medii ai numărului de săraci față de anul precedent a fost făcut pe baza pragurilor de sărăcie ancorate în timp, atât pe o perioadă de trei ani cât și pentru una de cinci ani. Pe baza ratelor ancorate în timp calculate pe trei ani au fost estimați doi indici ai evoluției față de anul precedent, iar pe baza celor ancorate în timp pe cinci ani am calculat patru asemenea indici. Indicele final a fost estimat ca medie a celor doi indici aferenți aceluiași an în cazul indicilor pe trei ani, și ca medie a celor patru indici rezultați în cazul indicilor estimați pe cinci ani. După cum se poate vedea în *Tabelul nr. 7*, diferențele care apar între rezultatele

obținute sunt mult prea mici pentru a justifica efortul suplimentar necesar calculului acestor rate pe cinci ani. Cu alte cuvinte, recomandările Uniunii Europene ca aceste praguri să se calculeze pe trei ani par a fi pe deplin justificate, dacă aplicăm metoda de mai sus.

Tabelul nr. 7

## Indicii sărăciei, pe baza pragurilor relative ancorate în timp

– în procente –

	1995	1996	1997	1998	1999	2000	2001	2002	2003	2004	2005	2006	2007
	<b>Indicii medii ai numărului de săraci față de anul precedent<sup>28</sup></b>												
<b>Trei ani</b>	–	69,9	156,3	102,1	108,6	105,0	82,1	93,6	79,1	73,0	79,7	92,7	69,1
<b>Cinci ani</b>	–	68,3	156,8	101,8	108,5	104,9	82,3	93,3	80,3	73,1	79,3	92,1	68,5
<b>Diferențe</b>	–	1,6	–0,5	0,4	0,1	0,1	–0,2	0,3	–1,1	–0,1	0,4	0,6	0,6

Sursa: Estimări făcute de autor, pe baza datelor furnizate de INS (AIG și ABF).

Estimarea evoluției sărăciei, așa cum o recomandă Bellù și Liberati<sup>29</sup>, presupune ca informațiile provenite din ambele standarde de viață, relativ și absolut, să fie în concordanță. Cele două standarde nu trebuie privite ca excluzându-se reciproc, ci considerate **complementare în analiza sărăciei**.

Astfel, plecând de la nivelul într-un anumit an al unui prag de sărăcie considerat a fi cât mai apropiat de cel real, verificat față de, sau pur și simplu preluat ca atare din, estimările făcute prin alte metode, și utilizând indicii cu bază lanț, se poate construi evoluția fenomenului pentru întreaga perioadă analizată. În cazul analizei noastre, o incidență a sărăciei situată în jurul a 40% pentru anul 2000 (anul cu cea mai mare rată a sărăciei) pare justificată. De asemenea, un alt nivel considerat acceptabil și confirmat și de celelalte metode utilizate este de 25% în anul 1996. Aceste niveluri sunt confirmare de estimările absolute făcute sau menționate în lucrarea de față. Evoluția incidenței sărăciei în aceste condiții este prezentată în *Tabelul nr. 8*.

Tabelul nr. 8

## Indicii sărăciei, pe baza pragurilor relative ancorate în timp

– în procente –

	1995	1996	1997	1998	1999	2000	2001	2002	2003	2004	2005	2006	2007
<b>40% în 2000</b>	31,5	22,0	34,4	35,1	38,1	<b>40,0</b>	32,9	30,7	24,3	17,8	14,2	13,1	9,1
<b>25% în 1996</b>	35,8	<b>25,0</b>	39,1	39,9	43,3	45,5	37,4	35,0	27,7	20,2	16,1	14,9	10,3

Sursa: Estimări făcute de autor, pe baza datelor furnizate de INS (AIG și ABF).

<sup>28</sup> Raportați la aceeași populație de bază.

<sup>29</sup> Bellù, L. G., Liberati, P., *Impacts of Policies on Poverty*, Relative Poverty Lines, Agricultural Policy Support Service, Policy Assistance Division, FAO, Rome, Italy, © FAO November 2005.

### DIFERENȚE ÎNTRE REZULTATELE OBTINUTE

Analiza comparativă a acestor rezultate ne poate ajuta atât la o evaluare cât mai corectă a evoluției acestui fenomen, cât și la susținerea unei metode care să fie utilizată în estimarea sărăciei. Este adevărat că, așa cum am arătat mai sus, prin Hotărârea Guvernului nr. 488 din 26 mai 2005 privind aprobarea sistemului național de indicatori de incluziune socială<sup>30</sup>, practic, România a intrat în rândul puținelor țări care au o metodologie de calcul a sărăciei aprobată oficial. Cu toate acestea, atât în rândul specialiștilor din administrația publică angrenați fie în producerea datelor statistice necesare acestor estimări, fie în utilizarea rezultatelor, dar și printre cercetătorii cu preocupări în acest domeniu, există un curent de opinie conform căruia metodologia de calcul a indicatorilor sărăciei ar trebui reevaluată.

Pentru analiza diferențelor ce apar prin aplicarea diferitelor metode, am grupat într-un tabel principalele rezultate obținute (*Tabelul nr. 9*).

*Tabelul nr. 9*

#### Ratele de sărăcie obținute prin aplicarea diferitelor metode

– în procente –

Metoda	1995	1996	1997	1998	1999	2000	2001	2002	2003	2004	2005	2006	2007
<b>Praguri absolute ale sărăciei</b>													
<b>Normativă ICCV</b>	32,6	25,4	37,1	37,6	40,2	41,1	36,3	34,5	30,3	22,1	18,2	16,7	11,9
<b>Băncii Mondiale RO</b>	25,4	20,1	30,3	30,8	33,2	35,9	30,6	28,9	25,1	18,8	15,6	13,0	9,2
<b>Subiectivă<sup>31</sup></b>	...	...	34,1	36,1	38,6	41,9	32,0	30,0	26,7	21,1	16,2	14,6	10,2
<b>Praguri relative ale sărăciei</b>													
<b>60% din mediana veniturilor</b>	...	...	23,1	22,6	24,0	23,9	22,4	22,6	21,1	22,1	20,6	18,4	18,6
<b>60% din mediana consumurilor</b>	21,3	17,5	17,2	16,7	16,5	16,6	16,8	18,0	16,9	17,6	16,5	16,9	16,5
<b>Praguri relative ancorate în timp</b>													
<b>40% în 2000</b>	31,5	22,0	34,4	35,1	38,1	<b>40,0</b>	32,9	30,7	24,3	17,8	14,2	13,1	9,1
<b>25% în 1996</b>	35,8	<b>25,0</b>	39,1	39,9	43,3	45,5	37,4	35,0	27,7	20,2	16,1	14,9	10,3

*Sursa:* Estimări făcute de autor, pe baza datelor furnizate de INS (AIG și ABF).

După cum putem observa de la bun început, incidența sărăciei estimată cu ajutorul pragurilor relative, chiar dacă este inclusă ca indicator primar de excluziune socială și utilizat în comparațiile internaționale din cadrul Uniunii Europene, nu reflectă câtuși de puțin evoluția în dinamică a fenomenului. Totuși, dacă aceste comparații se fac între țări cu un nivel de dezvoltare apropiat pot da o

<sup>30</sup> \*\*\* , Guvernul României, *Hotărârea Guvernului nr. 488 din 26 mai 2005*, Monitorul Oficial al României, nr. 492, 10 iunie 2005.

<sup>31</sup> Rate ale sărăciei, plecând de la pragurile subiective reduse la jumătate.

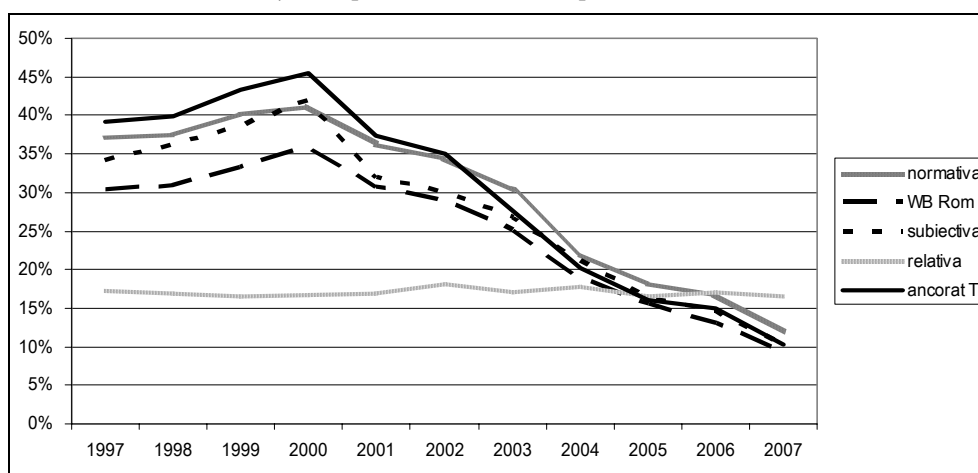
imagine asupra țărilor cu un risc mai ridicat de sărăcie, de regulă pusă pe seama unor programe de protecție socială mai puțin eficiente.

Dinamica este prezentată comparativ și în *Graficul 1*, ce arată evoluția sărăciei estimată prin metodele:

- normativă pe baza pragului calculat de ICCV;
- a Băncii Mondiale adaptată pentru România;
- subiectivă, cu pragul situat la 50% din estimările populației;
- relativă, aplicată la consumul populației și prin
- metoda ancorării în timp a pragurilor relative.

*Grafic 1*

**Evoluția comparativă a sărăciei, în perioada 1997–2007**



Ceea ce se evidențiază este evoluția foarte asemănătoare dintre cele trei metode absolute și metoda ancorării în timp a pragurilor relative. Cu toate acestea, evoluția lor nu este identică. Ratele sărăciei estimate față de pragurile relative ancorate în timp pleacă de la cel mai ridicat nivel, la care se mențin până în anul 2002, fiind apoi depășite pe rând de ratele calculate față de pragul normativ și apoi de cele estimate față de cel subiectiv. Rămân totuși superioare ratelor estimate prin metoda derivată din cea a Băncii Mondiale, de care se apropie cel mai mult în anul 2005. Această evoluție se datorează faptului că, spre deosebire de pragurile absolute, pragurile ancorate în timp nu sunt influențate numai de evoluția prețurilor, ci și **de mutațiile, voluntare sau fortuite, intervenite în structura consumurilor populației**. Acesta este, în fapt, și **cel mai mare avantaj** oferit de această metodă.

Diferențele care apar în evoluția ratelor de sărăcie calculate pe baza pragurilor subiective față de cele estimate pe baza celorlalte praguri absolute se



datorează și faptului că pragurile subiective se referă la venitul populației, în timp ce toate celelalte praguri au în vedere consumul.

Dintre diferențele care mai au influență asupra evoluției ratelor estimate prin metodele de mai sus trebuie să menționăm:

- Ratele calculate prin metoda națională, derivată din cea a Băncii Mondiale, țin cont atât de evoluția prețurilor pentru toate cele trei componente – alimentară, nealimentară și servicii, cât și de diferențele dintre pragurile estimate pentru mediul urban și cel rural. Din acest punct de vedere sunt cele mai complete.

- Ratele calculate pe baza pragurilor subiective țin cont, de asemenea, de mediul de rezidență, dar, din punctul de vedere al variației prețurilor, pragul fiind stabilit direct în unități monetare, acesta poate avea în vedere doar indicele general al prețurilor.

- Pragul absolut normativ stabilit de Institutul de Cercetare a Calității Vieții a fost, de asemenea, indexat ținând cont doar de indicele general al prețurilor, acesta având o componentă alimentară, dar neavând componente distincte pentru cheltuielile nealimentare și servicii. Are, în schimb, distinctă componenta de cheltuieli pentru locuință, pentru care însă nu dispunem de indici separați ai prețurilor.

- Pragurile relative ancorate în timp țin, de asemenea, cont doar de indicele general al prețurilor, pe baza acestuia făcându-se, practic, ancorarea în timp. Ele nu țin cont însă de mediile de rezidență. Un calcul separat al nivelului pragului de 60% din veniturile mediane făcut separat, pe medii de rezidență, ar putea duce la situații în care incidența sărăciei din mediul urban să o depășească pe cea din mediul rural. Această problemă s-ar putea remedia însă prin utilizarea unor praguri diminuate în mediul rural, estimate pe baza unor cercetări conexe, cum ar fi cele făcute în aplicarea metodei naționale, sau a celor rezultate din aprecierea subiectivă a populației.

- Pragurile relative nu țin cont de nici una dintre componentele de mai sus, respectiv nici de indicele prețurilor, cu atât mai puțin de componentele alimentare, nealimentare, sau ale serviciilor, și nici de mediul de rezidență. De aceea ratele sărăciei calculate pe medii de rezidență (față de același prag) arată un nivel al sărăciei mai mare în mediul rural față de cel urban, comparativ cu metodele care țin cont de această diferență. Acest aspect poate fi imputat, de asemenea, pragurilor relative ancorate în timp.

## CONCLUZII

Analiza evoluției sărăciei s-a axat în întregime pe pragurile monetare, care se pot calcula pe baza datelor din anchetele derulate de Institutul Național de Statistică. O analiză comparativă care să aibă în vedere și alte metode, cum ar fi

determinarea sărăciei cu ajutorul indicelui de privare al lui Townsend, a indicelui de privare multiplă, de genul celor efectuate de Mack și Lansley, sau a unei metode plecând de la capabilitățile populației dezvoltate de Amartya Sen, pot fi făcute numai prin cercetări specializate care, pentru a putea permite și o analiză în dinamică, ar trebui efectuate sistematic. Aceasta se pare însă că rămâne una dintre problemele pe care România, cu toate progresele făcute în ultimii ani, încă nu este pregătită să le abordeze.

Concluziile esențiale care se pot desprinde din analiza rezultatelor obținute prin aplicarea diferitelor metode de evaluare a sărăciei ar fi:

- Problematika sărăciei și excluderii sociale, așa cum apare reflectată în lucrările de specialitate dedicate, rămâne suficient de controversată și, de multe ori, influențată de deciziile politice. Dincolo de acest aspect, ceea ce este important rămâne identificarea modelelor și metodelor de evaluare a sărăciei care se pretează să fie aplicate societății românești și sunt în concordanță cu posibilitățile de aplicare pe plan național.

- Sursa principală de date ce poate fi utilizată, deocamdată, în evaluarea sărăciei în România rămâne anchetele în gospodării efectuate de Institutul Național de Statistică, cercetări care oferă estimări suficient de precise pentru realizarea unor studii. Având în vedere complexitatea acestui fenomen, ar fi normal să se utilizeze și la alte surse de date, cum ar fi cele din sistemul administrativ, care însă până în momentul de față nu sunt puse, încă, la dispoziția cercetătorilor.

- Aplicarea mai multor metode de estimare a sărăciei, aplicate aceluiași surse de date, au condus la rezultate ce se încadrează într-o plajă relativ restrânsă, singura excepție fiind incidența sărăciei cu ajutorul pragurilor monetare relative.

- Diferențele care apar între estimările făcute în prezenta lucrare și alte evaluări ale sărăciei făcute în România pot fi puse, în mare măsură, pe seama scalelor de echivalență utilizate.

- Fiecare dintre metodele aplicate are atât avantaje cât și limite. De aceea, în decizia asupra susținerii/recomandării unei anumite metode am încercat să avem în vedere, alături de performanțele metodei, efortul necesar aplicării ca și existența surselor de date care să le facă operaționale.

### ARGUMENTE ÎN FAVOAREA METODEI

Fiecare dintre pragurile de sărăcie, indiferent prin ce metodă ar fi calculate, înglobează în ele o doză considerabilă de subiectivism și relativitate. De aceea, ca soluție de evaluare a evoluției în timp a sărăciei, cea mai adecvată și, în același timp, cea mai puțin laborioasă și costisitoare, se pare că este **evaluarea sărăciei relative cu ajutorul pragurilor ancorate în timp**. Această metodă permite stabilirea unui nivel inițial de plecare, indiferent de metoda, absolută sau relativă,

prin care este determinat, și construirea unei serii de indici ai evoluției sărăciei, plecând de la acest nivel, care să reflecte evoluția reală în timp a acestui flagel. Un avantaj mare față de alte metode este că, implicit, ține cont inclusiv de schimbările ce intervin în opțiunile/posibilitățile de consum ale populației pentru care se face cercetarea.

Dintre avantajele folosirii metodei relative cu praguri ancorate în timp, așa cum a fost descrisă mai sus, susținem:

- Calculul pragurilor de sărăcie este foarte simplu.
- Nu este necesară o actualizare a pragului de sărăcie în funcție de schimbările survenite în consumul specific al populației de referință, de regulă extrem de laborioasă, costisitoare și implicând introducerea unei doze considerabile de subiectivism și relativitate.
- O serie formată din indici ai evoluției sărăciei cu bază lanț (față de anul precedent calculată pe baza pragurilor relative ancorate în timp) permit raportarea la orice nivel, situat oriunde în seria de date analizată, evoluția sărăciei fiind astfel redată mult mai fidel, atât comparativ cu evaluarea prin utilizarea pragurilor absolute, care nu țin cont de schimbările survenite în opțiunile sau posibilitățile de consum ale populației, dar și față de pragurile relative, ale căror principale limite au fost menționate.
- Pentru calculul indicatorilor aferenți sărăciei prin această metodă sunt suficiente datele din anchetele în gospodării existente în sistemul statistic național.

## BIBLIOGRAFIE

1. Atkinson, A. B., *On the Measurement of Poverty*, „Econometrica”, Vol. 55, No. 4, pp. 749–764, Published by: The Econometric Society, New York, Jul., 1987, <http://www.jstor.org/pss/1911028>.
2. Atkinson, T., Chapter One: *Social Exclusion, Poverty and Unemployment*, Presidential Address to Section F of the British Association for the Advancement of Science, Annual Meeting, University of Leeds, Leeds, September 1997, <http://hdr.undp.org/docs/training/oxford/readings/2004/Atkinson.pdf>.
3. Bellù, L. G., Liberati, P., *Impacts of Policies on Poverty, Absolute Poverty Lines*, Agricultural Policy Support Service, Policy Assistance Division, FAO, Rome, Italy, © FAO November 2005, [http://www.fao.org/docs/up/easypol/316/abslt\\_pov\\_lines\\_005EN.pdf](http://www.fao.org/docs/up/easypol/316/abslt_pov_lines_005EN.pdf).
4. Bellù, L. G., Liberati, P., *Impacts of Policies on Poverty, Relative Poverty Lines*, Agricultural Policy Support Service, Policy Assistance Division, FAO, Rome, Italy, © FAO November 2005, [http://www.fao.org/docs/up/easypol/317/rel\\_pov\\_lines\\_006en.pdf](http://www.fao.org/docs/up/easypol/317/rel_pov_lines_006en.pdf).
5. Blank, R. M., Greenberg, M. H., *Improving the Measurement of Poverty*, The Hamilton Project, Advancing Opportunity, Prosperity and Growth The Brookings Institution, Discussion Paper 2008–17, Washington D. C., December 2008, [http://www.brookings.edu/~media/Files/rc/papers/2008/12\\_poverty\\_measurement\\_blank/12\\_poverty\\_measurement\\_blank.pdf](http://www.brookings.edu/~media/Files/rc/papers/2008/12_poverty_measurement_blank/12_poverty_measurement_blank.pdf).
6. Blockmans, W., *Circumscribing the Concept of Poverty*, The Netherlands, Leiden University Library, Leiden, 1981, <http://hdl.handle.net/1887/2494>.

7. Bourignon, F., *Absolute poverty, relative deprivation and social exclusion*, Villa Borsig Workshop Series 1999: Inclusion, Justice, and Poverty Reduction, Paper prepared for the Workshop on the World Development Report organized by the DES, Berlin, villa Borsig, February 2–3, 1999, <http://www.gdsnet.org/classes/BourignonRelativeDeprivation.pdf>.
8. Brady, D., *Rethinking the Sociological Measurement of Poverty*, Luxembourg Income Study, Working Paper No. 264, Luxembourg, August 12, 2002, <http://www.lisproject.org/publications/LISwps/264.pdf>.
9. Calhoun, C. J., Rojek, C., Turner, B. S., *The Sage Handbook of Sociology*, Publisher: Sage Publications, inc, London, Thousand Oaks, CA and New Delhi, 2005, [http://books.google.ro/books?id=wGPc1te4WwYC&pg=PA425&lpg=PA425&dq=MEASURING+POVERTY&source=web&ots=2EWZu9srTI&sig=dwcNlfSkI5XpSdqyppdmL4TjjXE&hl=ro&sa=X&oi=book\\_result&resnum=6&ct=result#PPA423,M1](http://books.google.ro/books?id=wGPc1te4WwYC&pg=PA425&lpg=PA425&dq=MEASURING+POVERTY&source=web&ots=2EWZu9srTI&sig=dwcNlfSkI5XpSdqyppdmL4TjjXE&hl=ro&sa=X&oi=book_result&resnum=6&ct=result#PPA423,M1).
10. Carraro, L., *Calculation and use of an absolute poverty line*, Oxford, Publisher: Oxford Policy Management, January 2006.
11. Chirca, C., Molnar, M., Pârciog, S., Wagner, P., Zamfir, C. (colectiv de coordonare), Câmpănu, M., Gheorghe, D., Molnar, M., Panduru, F., Pop, L., Pop, L., Pop, M. A., Vasalie, B. (autori), *Metode și tehnici de evaluare a sărăciei*, București, INS, 1998.
12. Chirca, C., Dinculescu, V.r, Lăzăroiu, S., Minoiu, S. (coordonatori), Câmpănu, M., Gheorghe, D., Ivan-Ungureanu, C., Molnar, M., Panduru, F., Pop, M. A. (autori) (cap. II), *Coordonate ale sărăciei în România – Dimensiuni și factori*, București, INS, 1999.
13. Chirca, C., Teșliuc, E. D. (coordonatori), Câmpănu, M., Gheorghe, D., Halus, R., Panduru, F., Pop, M. A., Sandu, D., Teșliuc, E. D. (autori), *De la sărăcie la dezvoltarea rurală*, București, INS, 1999.
14. Citro, C. F., Michael, R. T., *Poverty, A New Approach*, Washington D. C., Publisher: National Academy Press, Date Published 1995.
15. Cornia, A. G., *Poverty Food consumption and Nutrition During the Transition to the Market Economy in Eastern Europe*, „The American Economic Review”, Pittsburgh, May, 1994.
16. Crowther, W., Pasti, V., Șandor, D., Zamfir, C., *Strategia națională de prevenire și combatere a sărăciei*, București, UNDP, (United Nations Development Programme, Poverty Alleviation Programme), 1998.
17. Danziger, S., Haveman, R. H., *Understanding Poverty*, Publisher: Harvard University Press, Harvard, 2001, [http://books.google.ro/books?id=MVP\\_f-RPLWcC&pg=PA30&lpg=PA30&dq=MEASURING+POVERTY&source=web&ots=CT5txpuXut&sig=thRmcZ1BC0BBR9ue8h9v3Hd7s go&hl=ro&sa=X&oi=book\\_result&resnum=4&ct=result#PPP1,M1](http://books.google.ro/books?id=MVP_f-RPLWcC&pg=PA30&lpg=PA30&dq=MEASURING+POVERTY&source=web&ots=CT5txpuXut&sig=thRmcZ1BC0BBR9ue8h9v3Hd7s go&hl=ro&sa=X&oi=book_result&resnum=4&ct=result#PPP1,M1).
18. Deaton, A., *Measuring poverty*, Research Program in Development Studies, Princeton University, Princeton, 2004, [http://www.princeton.edu/rpds/papers/pdfs/deaton\\_povertymeasured.pdf](http://www.princeton.edu/rpds/papers/pdfs/deaton_povertymeasured.pdf).
19. Dixon, J. D. (editor), MacPherson, S., Silburn, R. M. (authots), *Poverty: A Persistent Global Reality. Chapter1: The meaning and measurement of poverty*, London, Publisher: Routledge, Place of Publication, 1998.
20. Goedhart, T., Halberstadt, V., Kapteyn, A., Van Praag, B., *The Poverty Line: Concept and Measurement*, The Journal of Human Resources • XII • 4, Published by The University of Wisconsin Press, Wisconsin, December 1976.
21. Iceland, J., *Poverty in America: A Handbook*, Published by University of California Press, Berkeley, California, 2006, [http://books.google.ro/books?id=kwbN3vBNvb0C&pg=PA20&lpg=PA20&dq=MEASURING+POVERTY&source=web&ots=njPxCdgbZB&sig=3QFiUmKR5oZTYeHf5Q0VQyYTsF0&hl=ro&sa=X&oi=book\\_result&resnum=4&ct=result](http://books.google.ro/books?id=kwbN3vBNvb0C&pg=PA20&lpg=PA20&dq=MEASURING+POVERTY&source=web&ots=njPxCdgbZB&sig=3QFiUmKR5oZTYeHf5Q0VQyYTsF0&hl=ro&sa=X&oi=book_result&resnum=4&ct=result).
22. Klugman, J. (editor), *A Sourcebook for Poverty Reduction Strategies*, Washington, D.C., The World Bank, Report Number 29800, 01/01/2002, [http://www-wds.worldbank.org/external/default/WDSContentServer/WDSP/IB/2004/08/18/000112742\\_20040818172234/Rendered/PDF/2980000182131497813.pdf](http://www-wds.worldbank.org/external/default/WDSContentServer/WDSP/IB/2004/08/18/000112742_20040818172234/Rendered/PDF/2980000182131497813.pdf).
23. Mack, J., Lasley, S., *Poor Britain*, London, Allen & Unwin publishing house, 1985.

24. Orshansky, M., *The Measure of Poverty*, Documentation of Background Information and Rationale for Current Poverty Matrix, Social Security Administration, Office of Research and Statistics, U. S. Department of Health, Education, and Welfare, Washington D. C., 1976 [http://www.census.gov/hhes/www/povmeas/pdf/tp\\_i.pdf](http://www.census.gov/hhes/www/povmeas/pdf/tp_i.pdf).
25. Pop, M. A., Zamfir, C., Zamfir, E., *România 89–93 Dinamica bunăstării și protecția socială*, București, Editura Expert, 1994.
26. Ravallion, M., *Poverty Lines*, The New Palgrave Dictionary of Economics, Second Edition, Eds. Steven N. Durlauf and Lawrence E. Blume. Palgrave Macmillan, 2008.
27. Ravallion, M., *Poverty Comparisons*, The World Bank, Washington DC, USA, Ed. A. B. Atkinson, London School of Economics, 1994.
28. Ravallion, M., *Which Poverty Line? A Response to Reddy*, Development Research Group of the World Bank, International Poverty Centre (IPC), Number 53, SBS – Ed. BNDES, Brasilia DF Brazil, May, 2008, <http://www.ipc-undp.org/pub/IPCOnePager53.pdf>.
29. Rowntree, S. B., *Poverty: A Study of Town Life*, Centennial edition, Bristol, Published by: The policy Press, 2000.
30. Rowntree, S. B., *The Human Factor in Business*, Third Printing Binding, London, Publisher: Longmans, Green and Co., 1938.
31. Sen, A., *The Possibility of Social Choice*, Trinity College, Cambridge, Nobel Lecture, December 8, 1998 [http://nobelprize.org/nobel\\_prizes/economics/laureates/1998/sen-lecture.pdf](http://nobelprize.org/nobel_prizes/economics/laureates/1998/sen-lecture.pdf).
32. Sen, A., *Social Exclusion: Concept, Application, and Scrutiny*, Social Development Papers No. 1, Office of Environment and Social Development, Asian Development Bank, headquarters: Mandaluyong City, Metro Manila, Philippines, June 2000, [http://www.adb.org/Documents/Books/Social\\_Exclusion/Social\\_exclusion.pdf](http://www.adb.org/Documents/Books/Social_Exclusion/Social_exclusion.pdf).
33. Townsend, P., *Poverty in United Kingdom*, London, Penguin publisher, 1979.
34. Zamfir, C., (coordonator), *Dimensiuni ale sărăciei*, București, Editura Expert, 1995.
35. Zamfir, C., Zamfir, E., (coordonatori), *Politici sociale, România în context european*, București, Editura Alternative, 1995.
36. Zamfir, C., (coordonator), *Situația sărăciei în România*, București, UNDP, 2001.
37. Zamfir, E., (coordonator), *Strategii antisărăcie și dezvoltare comunitară*, București, Editura Expert, 2000.
38. \*\*\*, DFID policy paper, *Reducing poverty by tackling social exclusion*, Published by the Department for International Development, September 2005.
39. \*\*\*, Guvernul României, Comisia Anti-Sărăcie și Promovare a Incluziunii Sociale, *Planul Național Anti-Sărăcie și Promovare a Incluziunii Sociale*, HG nr. 829/2002, Monitorul Oficial al României, Nr. 662/6 septembrie, 2002.
40. \*\*\*, Guvernul României, *Hotărârea Guvernului nr. 488 din 26 mai 2005*, Monitorul Oficial al României, Nr. 492, 10 iunie 2005.
41. \*\*\*, UNICEF, International Child Development Centre, *Public Policy and Social Conditions*, Regional Monitoring report No. 1, editat de UNICEF, ICDC, Florence, 1993.
42. \*\*\*, World Bank Romania, *Romania: Poverty and Social Policy*, Report No. 16462-RO, edited by WB Romania, Bucharest, April 1997.
43. \*\*\*, World Bank Romania, *Poverty assessment*, Report No. 26169-RO, edited by WB Romania, Bucharest, June 2003, apărut sub același număr și în limba română: România: Raport de Evaluare a Sărăciei, București, octombrie 2003.
44. \*\*\*, World Bank, *Choosing and Estimating a Poverty Line*, © 2009 The World Bank Group, Washington D. C., All Rights Reserved, <http://web.worldbank.org/WBSITE/EXTERNAL/TOPICS/EXTPOVERTY/EXTPA/0,,contentMDK:20242879~isCURL:Y~menuPK:435055~pagePK:148956~piPK:216618~theSitePK:430367,00.html>.
45. \*\*\*, World Bank, Ministerul Muncii Familiei și Egalității de Șanse, Institutul Național de Statistică, *România: Raport de evaluare a sărăciei*, editat de WB Romania, București, noiembrie 2007.

*The events immediately following December 1989 led to a rapid deterioration in the standard of living, especially during phases of marked economic decline. It was normal, under these conditions, to experience several concerns to estimate the welfare deterioration and poverty of the population.*

*Various methods were used along to estimate poverty, of which, the most used was based on monetary absolute and relative thresholds.*

*Each method has also limits and advantages.*

*One method that tries to combine most of the advantages of both, absolute and relative methods could be the relative thresholds anchored in time.*

*The author of article tries to offer a method to build a series of chain base poverty indexes estimated, based on relative thresholds anchored in time, that could be connected to any poverty level and year.*

**Keywords:** *poverty, poverty estimation, poverty thresholds, relative thresholds anchored in time.*