

ABANDONUL ȘCOLAR ÎN OPT ȘCOLI DIN MEDIUL URBAN¹

FLAVIUS MIHALACHE

Abandonul școlar reprezintă una din cele mai mari probleme ale sistemului educațional românesc după 1990. Rata abandonului în România se situează la cel mai ridicat nivel în rândul statelor membre ale Uniunii Europene, valorile ridicate ale acestora fiind favorizate de o serie de factori ce țin, în principal, de climatul familial și nivelul financiar al familiilor din care provin minorii.

Prima parte a studiului este dedicată prezentării principalilor indicatori statistici privind populația școlară și abandonul școlar. În cea de-a doua parte sunt evidențiate principalele aspecte relevante în relație cu abandonul școlar, așa cum reies acestea în urma realizării unei cercetări calitative pe această temă în opt școli din mediul urban.

***Cuvinte-cheie:** abandon școlar, copii provenind din medii defavorizate, sistemul educațional românesc.*

INTRODUCERE

Tema abandonului școlar este una de maximă actualitate pentru sistemul educațional românesc prin valorile ridicate înregistrate de acest indicator. Conform datelor statistice și cercetărilor anterioare pe această temă (Voicu, 2009; MECI, 2009) cele mai ridicate valori ale abandonului școlar se înregistrează la trecerea de la ciclul gimnazial la ciclul liceal (liceu și școală generală). În învățământul primar și gimnazial rata abandonului a variat, după anul 2000, în jurul a 1–2%, valoare extrem de mare dacă avem în vedere caracterul *obligatoriu* și *gratuit* al învățământului la acest nivel, în timp ce pentru ciclul profesional și cel liceal valorile înregistrate au depășit 8%, respectiv 3% (INS, 2010; MECI, 2009).

Cazurile de abandon pot fi considerate, prin prisma implicațiilor pe care acestea le au asupra cursului vieții elevilor în cauză, dar și al familiilor de proveniență, cazuri de eșec în integrarea socială a acestora, în care responsabilitatea este plasată atât în sfera vieții personale și de familie, cât și în sfera vieții sociale și

* Adresa de contact a autorului: Flavius Mihalache, Institutul de Cercetare a Calității Vieții al Academiei Române, Calea 13 Septembrie, nr. 13, sector 5, 050711, București, România, e-mail: fmihalache@iccv.ro.

¹ Studiul de față sintetizează principalele rezultate ale cercetării privind abandonul școlar realizată în cadrul proiectului POSDRU/19/1.3/G/40709 „Un sprijin necesar pentru elevii de etnie romă și turcă din județul Constanța”.

școlare. În acest context, actele de abandon școlar conturează evoluții personale negative, determinând reducerea plajei de oportunități profesionale a persoanelor în cauză (Janosz și alții, 2008). De cele mai multe ori, cazurile de abandon școlar se înregistrează pe fondul manifestării unor factori constrângători de ordin financiar sau familial, relația dintre mediul familial și dificultățile financiare constituind, astfel, cadrul de geneză al determinantilor abandonului școlar.

Proiectul „*Un sprijin necesar pentru copiii de etnie romă și turcă din județul Constanța*”, ale cărui rezultate de cercetare sunt prezentate sintetic în cea de-a doua parte a studiului, și-a propus, printre altele, să testeze influența pe care o pot avea măsurile de susținere centrate pe elevii din categorii de risc asupra evoluției școlare a acestora. Proiectul, care a fost centrat în jurul organizării unui program de tip after-school într-o comunitate săracă din municipiul Medgidia, a inclus și realizarea unei cercetări calitative la nivelul școlii în care s-a reluat proiectul și în alte șapte unități școlare martor din București, Bacău, Pitești și Medgidia. Premisa de la care a plecat acest proiect a fost reprezentată de asumția conform căreia beneficiile acordate elevilor înscriși în proiect și familiilor acestora vor duce la reducerea abandonului și la îmbunătățirea performanțelor școlare ale elevilor.

INDICATORI SINTETICI PRIVIND SISTEMUL EDUCAȚIONAL ÎN ROMÂNIA, COMPARATIV CU SITUAȚIA ÎNREGISTRATĂ LA NIVELUL UE

Poziția ocupată de România între statele europene în ceea ce privește principalii indicatori ai sistemului de educație este, pentru cei mai mulți dintre aceștia, una nefavorabilă (Mărginean, 2009; Voicu, 2009). Indicatorii financiari, ce fac referire la procentul alocat din PIB pentru educație, plasează România în categoria statelor cu cheltuieli situate sub media europeană. Indicatorii privind abandonul școlar, părăsirea prematură a sistemului de educație, înregistrează, de asemenea, valori dintre cele mai ridicate. Totodată, ponderea absolvenților de studii superioare este semnificativ mai redusă decât valorile înregistrate în Europa de Vest, iar rezultatele școlare la testele internaționale ale elevilor din ciclul gimnazial sunt mai slabe (MECI, 2009).

Speranța de viață școlară la nivel european înregistrează în România, Bulgaria, Cipru, Malta și Luxemburg cele mai scăzute valori din UE, în timp ce în Turcia se consemnează cea mai redusă valoare dintre cele raportate de EUROSTAT (EACEA, 2009). În România, speranța de viață școlară la vârsta de 5 ani este de 15,6 ani, în timp ce în țările nordice aceasta se apropie de valoarea de 20 de ani.

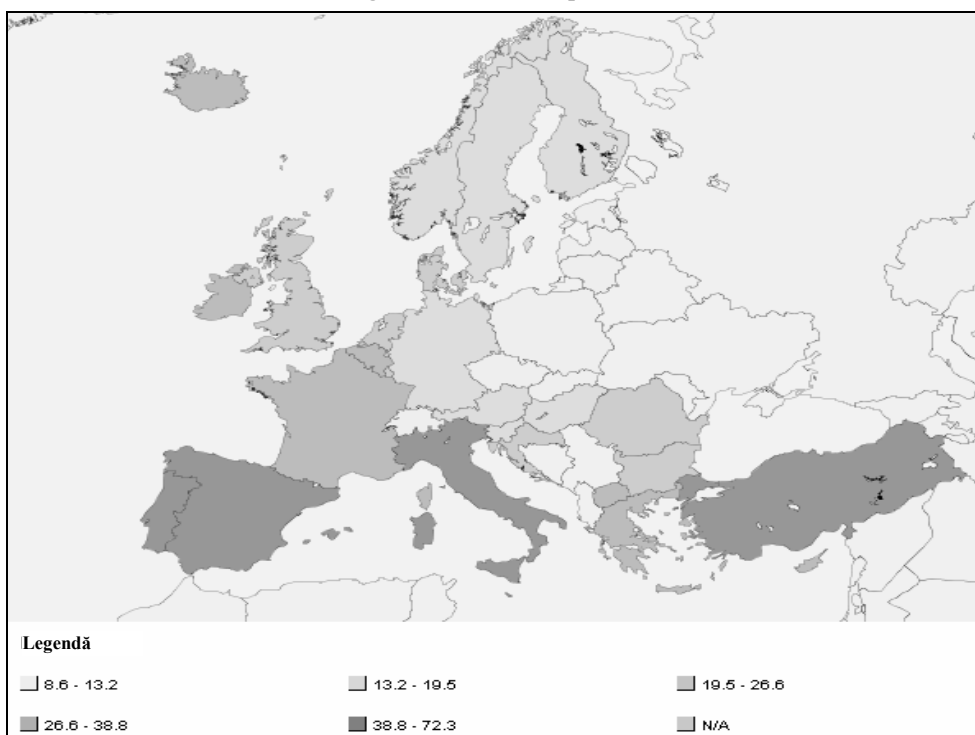
Numărul mai redus de ani petrecuți în școală în România este dat de valorile ridicate pe care le înregistrează indicatorul ce măsoară părăsirea prematură a sistemului educațional, cu alte cuvinte speranța de viață școlară redusă se explică prin numărul mare al tinerilor care nu continuă pregătirea școlară dincolo de pragul învățământului obligatoriu, la care se adaugă și efectul direct dat de cazurile de abandon școlar. Chiar dacă pentru ultimii ani s-a consemnat o evoluție pozitivă, România continuă să înregistreze un procent ridicat al ratei de părăsire prematură a

sistemului de educație în comparație cu fostele state socialiste din Europa Centrală, unde valoarea acestui indicator se situează sub pragul de 8,7% din populația de referință (MECI, 2009; Voicu, 2009).

Procentul populației de 24–65 de ani care a absolvit maxim școala generală înregistrează în România valori sub media europeană, în timp ce situația cea mai favorabilă se regăsește în Cehia, Slovacia, Polonia, Elveția și țările baltice. Portugalia, Spania, Grecia, Italia și Turcia înregistrează, de cealaltă parte, cele mai ridicate procente la acest indicator (*Figura 1*).

Figura 1

Procentul populației cu vârste cuprinse între 24 și 65 ani, care a absolvit maxim școala generală (lower secondary school), la nivelul Uniunii Europene, Islandei, Elveției, Croației, Macedoniei, Norvegiei și Turciei, date pentru 2009



Sursă: Eurostat, baza de date online (<http://epp.eurostat.ec.europa.eu>).

La nivelul anului 2006, în Uniunea Europeană erau înregistrați 19 milioane de studenți, adică aproximativ 17% din totalul populației școlare (EACEA, 2009). În Grecia, Polonia, Slovenia, Finlanda și țările baltice procentul studenților în totalul populației școlare înregistrează cele mai ridicate valori, depășind 20% din efectiv. La polul opus se află Luxemburg și Liechtenstein, cu mai puțin de 10% din populația școlară înscrisă la cursuri universitare, și Malta și Cipru (cu valori situate

sub 12,5%). Valorile scăzute ale acestui indicator în cele patru state mici enumerate pot fi explicate prin numărul mare de tineri din aceste țări care studiază la universități din străinătate (EACEA, 2009). Procentul studenților în România raportat la totalul populației școlare (14,6%) se situează sub media europeană, chiar dacă după anul 2000 a înregistrat creșteri semnificative, în special pe fondul creșterii numărului de locuri scoase la concurs de universitățile particulare.

Plecând de la datele comparative privind valorile principalilor indicatori privind educația înregistrați în rândul populației putem identifica două axe de diferențiere între nordul și sudul continentului și între vechile state membre și noile state membre UE. Astfel, în Germania, Austria, Belgia, Olanda și în țările nordice acești indicatori înregistrează valori mai bune decât cele consemnate în zona țărilor din zona mediteraneană. Țările din Europa Centrală și din zona baltică înregistrează valori pentru indicatorii educaționali foarte asemănătoare cu cele consemnate pentru statele din nordul continentului, în timp ce România, Bulgaria, Cipru și Malta consemnează un profil mai negativ al indicatorilor macro privind nivelul de educație al populației, ceea ce se apropie de valorile înregistrate pentru Spania, Portugalia, Italia și Grecia.

Politicile educaționale favorabile din aceste state central-nordice ale continentului determină un nivel ridicat al capitalului uman, factorul cheie al dezvoltării unei societăți. Din această perspectivă, situația înregistrată în România este departe de a fi optimă, problemele actuale ale sistemului educațional, fiind accentuate în această perioadă de criza economică. Investiția publică în educație reprezintă singura cale prin care, pe termen mediu și lung, poate fi recuperat decalajul dintre România și statele dezvoltate ale UE. Fără o alocare financiară suficientă și fără așezarea sistemului educațional pe coordonate corecte și stabile, nu poate fi redusă amploarea fenomenelor negative precum abandonul școlar, părăsirea prematură a școlii sau rezultatele slabe la testele internaționale.

POPULAȚIA ȘCOLARĂ ȘI ABANDONUL ȘCOLAR ÎN ROMÂNIA

La nivelul anului 2009 se înregistra o relativă echivalență între numărul de elevi înscriși în ciclurile primar, gimnazial, liceal și universitar (INS, Anuarul statistic 2010). Astfel, după ce în anii anteriori efectivele de elevi au înregistrat evoluții diferențiate, pentru 2009, la fiecare dintre aceste patru niveluri de pregătire erau înscriși câte aproximativ 80 de mii de elevi/studenți.

Din totalul celor 4,3 milioane de preșcolari, elevi și studenți ce erau înscriși în anul școlar 2008–2009, în ciclurile primar și gimnazial erau cuprinși 1,7 milioane, adică aproape 40% din totalul efectivului. Evoluția din ultimii ani a populației școlare (*Grafic 1*) este caracterizată de reducerea numărului de elevi ce frecventează nivelul învățământului obligatoriu, determinată de reducerea natalității înregistrată după anul 1990. Astfel, numărul elevilor înscriși în învățământul primar a scăzut, între 1995 și 2009, cu peste 40%. În învățământul gimnazial trendul descendent s-a

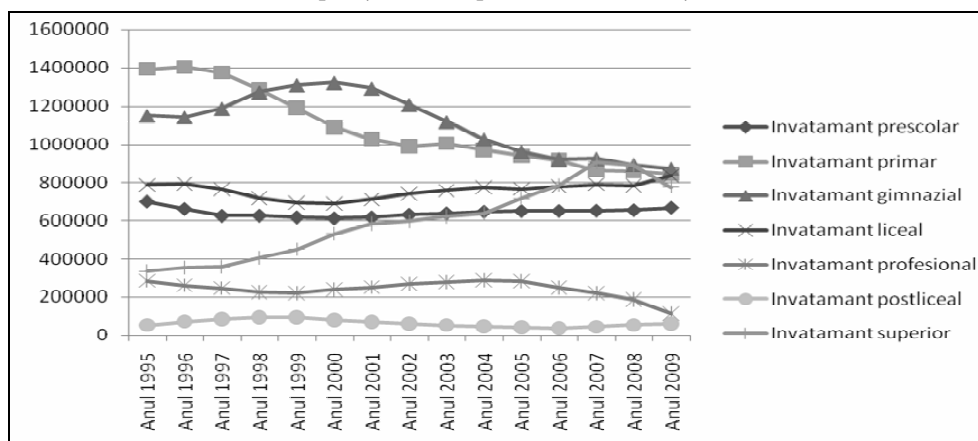
instaurat după anul 2000, când generațiile de elevi cu efective reduse, ce s-au născut după 1990, au început să intre în clasa a V-a.

Efectivele de elevi înscriși în școli profesionale, după ce s-au păstrat la valori constante până în 2005, au înregistrat o scădere puternică în ultimii ani, în timp ce în învățământul liceal s-a consemnat o creștere continuă a numărului de elevi după 1995 pe fondul creșterii numărului de locuri în licee. Cea mai importantă evoluție a avut-o însă învățământul superior. Numărul de studenți a crescut între 1995 și 2009 de 2,5 ori, pe fondul creșterii accesului la învățământul terțial în urma creșterii ofertei educaționale atât în cadrul instituțiilor de învățământ publice, cât și private. Începând cu anul școlar 2008–2009, numărul de studenți a înregistrat o scădere ușoară ca urmare a reducerii generațiilor de absolvenți de liceu proveniți din cohortele cu efective reduse născute după 1990. Acest proces este însă la început, urmând ca în anii ce vin, în contextul intrării în sistem a unor cohorte din ce în ce mai puțin numeroase, să asistăm la o reducere semnificativă a numărului de studenți proveniți direct din ciclul liceal.

Transformările structurale pe care le parcurge, la nivelul efectivelor de elevi, sistemul educațional au determinat, în învățământul obligatoriu, comasări sau desființări de unități școlare precum și dispariția de posturi didactice. Procesul a afectat în special elevii din mediul rural, din satele mici, care au trebuit să urmeze cursurile în unitățile școlare din centrele de comună, situate în multe cazuri la distanțe apreciabile. Influența pe care aceste măsuri le-au produs asupra performanței școlare și chiar asupra nivelului de frecvență a cursurilor de către elevi este evidentă.

Grafic 1

Populația școlară pe niveluri de educație



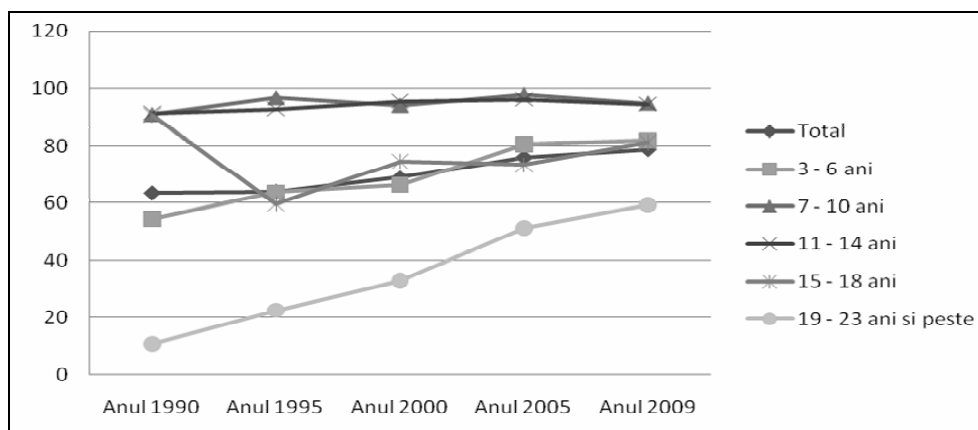
Sursă: INS, baza de date on-line TEMPO (<https://statistici.insse.ro/shop/>).

Gradul de cuprindere școlară în funcție de vârstă a crescut semnificativ în ultimii 20 de ani, de la 63% în anul 1990 la aproape 80% în 2009 (INS, Anuarul

statistic 2010). În intervalul de vârstă 7–14 ani, ce corespunde în mai mare parte efectivilor de elevi înscriși în învățământul primar și gimnazial, rata de cuprindere a înregistrat cele mai scăzute valori în anul 1990, pentru ca apoi acestea să crească până la valorile maxime de 98%, respectiv 96% înregistrate în anul 2005 (*Grafic 2*). Categoria de vârstă 15–18 ani, ce corespunde elevilor înscriși în învățământul profesional și cel liceal, a cunoscut cea mai semnificativă variație, conturată prin reducerea drastică a gradului de cuprindere școlară în primii ani de după 1995, urmată de relativa creștere a acesteia în perioada următoare, fără însă a atinge din nou procentul înregistrat în 1990. Evoluția negativă a României din anii '90 și modificarea legii educației prin care se trecea de la învățământ obligatoriu de 10 ani la învățământ obligatoriu de 8 ani au determinat scăderea cu aproape 25% a ratei de cuprindere în învățământul liceal și profesional între 1990 și 1995, ulterior recuperându-se o bună parte din pierdere prin creșterea semnificativă a numărului de elevi înscriși la liceu. Evoluțiile înregistrate în segmentul de vârstă 19–23 de ani, reprezentate de creșterea de șase ori a ratei de cuprindere în învățământ, sunt produsul direct al creșterii numărului de locuri scoase la concurs de universități. Practic, dacă în 1990 doar 10% dintre tinerii de 19–23 de ani urmau cursurile unor universități, în 2009 acest procent a atins valoarea de 60%.

Grafic 2

Gradul de cuprindere în învățământ a populației cu vârstă școlară



Sursă: INS, baza de date on-line TEMPO (<https://statistici.insse.ro/shop/>).

Datele statistice arată că cele mai multe cazuri de abandon se înregistrează la trecerea din ciclul gimnazial la cel profesional/liceal (MECI, 2009, Voicu, 2009). Rata abandonului școlar, indicatorul care prezintă amploarea cazurilor de părăsire a școlii, consemnează astfel cele mai ridicate valori la nivelul învățământului profesional, unde în ultimii ani s-au înregistrat valori cuprinse între 5,5% și 8,5%,

în timp ce pentru învățământul liceal rata abandonului înregistrează valori mult mai reduse (*Tabelul nr. 1*).

Tabelul nr. 1

Rata abandonului pe niveluri de educație

	2000–2001	2001–2002	2002–2003	2003–2004	2004–2005	2005–2006	2006–2007	2007–2008	2008–2009
Primar	0,6	1	0,9	1,2	1,3	1,5	1,7	1,7	1,4
Gimnazial	0,6	1,4	1,5	1,7	2	2,1	2,3	2,2	1,9
Profesional	6,6	6,8	7,9	5,9	5,5	6,6	8,2	8,5	8,3
Liceal	3,5	3,3	2,7	2,4	2,3	2,7	3,3	2,9	2,4

Sursă: MECI, 2009; INS, Anuarul statistic al României 2010.

Pe medii rezidențiale, valorile mai ridicate ale abandonului în ciclul primar și gimnazial se înregistrează începând cu anul școlar 2005–2006 în mediul urban (INS, 2010), unde în anumite cartiere defavorizate numărul cazurilor de abandon atinge cote alarmante. Practic, cazurile de abandon se concentrează în așa numite *ghetouri*, unde regăsim populația cea mai săracă, cu ocupații manuale sau sezoniere și cu stoc educațional foarte redus. Astfel, influența familiei și a comunității, dată de coordonatele vieții familiale și de tipurile de relații sociale ce caracterizează aceste micro-comunități în care minorul trăiește, este cea care influențează valorile mai ridicate ale ratei abandonului înregistrate în mediul urban.

Pe regiuni de dezvoltare și județe, rata abandonului școlar în învățământul primar și gimnazial cunoaște câteva particularități. Regiunile Sud-Vest Oltenia și Nord-Vest înregistrează cele mai reduse rate ale abandonului (1,6, respectiv 1,7%), în timp ce valorile maxime se întâlnesc în cazul regiunilor Sud-Est și Vest (2,3%). Județele Călărași, Sibiu, Caraș-Severin, Constanța, Tulcea, Bacău și Brașov se situează pe primele poziții la nivel național în ceea ce privește rata abandonului (INS, 2010).

FORME, CAUZE ȘI EVALUĂRI ALE ABANDONULUI ȘCOLAR

Cadrul cercetării

Cercetarea calitativă realizată în cadrul proiectului „*Un sprijin necesar pentru elevii de etnie romă și turcă din județul Constanța*”, finanțat prin POSDRU, s-a realizat prin implicarea a opt școli generale din Medgidia, București, Bacău și Pitești și a urmărit să surprindă amploarea și particularitățile fenomenului de abandon școlar în unitățile respective, concentrându-se pe evidențierea relației dintre abandon școlar și mediul familial.

Între limitele cercetării trebuie să menționăm imposibilitatea de a avea la focus-grupurile organizate părinți din categoriile de risc. Practic, experiența de

cercetare, întărită și de relațiile cadrelor didactice, a reliefat faptul că părinții elevilor cu probleme nu se interesează de soarta acestora, și cu atât mai puțin se arată dornici de a participa la realizarea unui demers de cercetare asemenea celui de față. Recunoscând și asumând acest impediment, al imposibilității de a discuta cu părinți ai căror copii au abandonat sau cu părinți ai copiilor cu probleme, cercetarea s-a axat pe obținerea de informații mijlocite de experiența directă a părinților ce au acceptat să participe la discuții. Discuțiile cu cadrele didactice au reușit să contureze aspectele de interes privind abandonul școlar, având la bază situațiile concrete întâlnite în activitatea didactică.

Tabelul nr. 2

**Rata abandonului în anul școlar 2009–2010 în școlile incluse în proiect
(conform informațiilor primite de la școli)**

Școala	Rata abandonului ²
Școala cu clasele I–VIII numărul 3 „Spiru Haret” – Medgidia	4%
Școala cu clasele I–VII numărul 7 „Mircea Dragomirescu” – Medgidia	1,5%
Școala cu clasele I–VIII numărul 136 – București	~10%
Școala cu clasele I–VII numărul 152 „Uruguay” – București	2,5%
Școala cu clasele I–VIII numărul 2 „Ion Minulescu” – Pitești	0%
Școala cu clasele I–VIII numărul 17 – Pitești	0%
Școala cu clasele I–VIII „Mihai Andrei” – Buhuși	2,5%
Liceul de arte „Gheorghe Apostol” – Buhuși	0%

Abandonul școlar este o problemă mai mult decât evidentă pentru două dintre școlile cercetate (Școala „Spiru Haret” din Medgidia și Școala nr. 136 din București), de altfel aceste două unități de învățământ prezintă particularități care le deosebesc de celelalte șase unități. Atât Școala „Spiru Haret”, cât și Școala nr. 136 sunt situate în cartiere defavorizate, mulți dintre elevii ce învață la aceste unități provenind din familii foarte sărace.

Școala „Spiru Haret” din Medgidia „își recrutează” mulți dintre elevi dintr-o zonă cu probleme bine cunoscute ale orașului: zona fostelor barăci. Condițiile în care locuiesc elevii ce provin din acea zonă sunt extrem de precare. Sărăcia și climatul familial, de multe ori nefavorabil, constituie elemente perturbatoare pentru activitatea didactică a minorilor. O situație asemănătoare, dublată de pericolul drogurilor care reprezintă o constantă în cartier, se întâlnește și în cazul Școlii nr. 136 din Ferentari. Unitatea de învățământ este situată în zona Zețari – Livezilor – Iacob Andrei – Petre Tunsu. Un alt element pe care-l au în comun cele două școli este numărul mare de elevi de etnie romă.

Ponderi mai însemnate ale elevilor de etnie romă se întâlnesc și în școlile nr. 152 „Uruguay” din București și nr. 17 din Pitești, însă valorile ratelor

² Conform estimărilor oferite de cele opt școli investigate.

abandonului școlar, în aceste cazuri, sunt mult inferioare celor consemnate în primele două exemple. Aceste școli, la care se adaugă celelalte patru în care s-a desfășurat cercetarea, pot fi considerate drept bune exemple în ceea ce privește integrarea școlară a elevilor provenind din familii roma sărace. Ratele de abandon și frecvența școlară nu reprezintă probleme, parametrii acestor indicatori înscriindu-se în valori normale. Pentru aceste școli, reușita poate fi pusă pe seama specificului cartierelor în care acestea funcționează, cu alte cuvinte, pe seama lipsei acelei condiționări negative exercitate dinspre „starea de ghetou”, ce se manifestă în cazul școlilor nr. 136 din București și „Spiru Haret” din Medgidia.

Cazuri de abandon

Discuțiile cu părinții și cadrele didactice au reliefat o serie de elemente comune pentru cazurile de abandon: *sărăcie, familie dezorganizată, familie cu mulți copii, populație roma*. Totodată, informațiile culese au evidențiat că avem de a face cu abandon școlar în special în ultimii ani ai ciclului gimnazial și în cazuri foarte rare la nivelul învățământului primar.

Statisticile oficiale privind abandonul școlar nu reflectă întru totul amploarea acestui fenomen, din cauza tendinței de a nu înregistra toate cazurile, precum și a situației incerte a multor minori care frecventează doar sporadic cursurile, fără însă a abandona propriu-zis școala.

Noi nu declarăm abandonul școlar din cauză că legile ne obligă pe noi la a ne încadra într-un număr minim de elevi pentru a avea noi locurile asigurate și atunci de fapt noi nu-i lăsăm să abandoneze, tragem de ei, de fapt este o înscriere și o reînscrisiere formală an de an și un transfer al copiilor din o clasă în alta fără ca ei să îndeplinească competențele prevăzute de programa școlară. Asta se întâmplă în toate comunitățile școlare care au etnici majoritari romi așa cum este unitatea noastră (profesor, Școala nr. 3, Medgidia).

În aceste situații, putem vorbi, dincolo de valorile oficiale ale abandonului înregistrat, de existența unei forme difuze de abandon, în care frecventarea cursurilor se face ocazional, fiind determinată de acordarea unor forme de ajutor social. Frecventarea școlii de către minori, contribuie astfel la subzistența economică a familiei.

Cele mai multe dintre cazurile de abandon înregistrate în școlile investigate sunt reprezentate de cele ale unor minore de etnie roma, care abandonează școala după ce se căsătoresc la vârste fragede sau au copii:

Fetele abandonează mai mult. Fie se căsătoresc să scape de sărăcie... fie vor să-și schimbe situația de acasă și găsesc căsătoria ca fiind soluția (profesor, Școala nr. 136, București). La 12–14 ani, da sunt cazuri de fete care au zis că nu le mai lasă la școală să vină că le e frică că sunt furate...de familii care au băieți să-i însoare (profesor, Școala nr. 7, Medgidia).

La băiatul cel mare în clasă, acum vreo doi ani a fost un caz. O fată nu a mai venit pentru că între timp a devenit mămică. Cred că avea 14 ani. Era oricum mai

mare decât colegii ei. Era cu vreo 2–3 ani mai mare (părinte, Școala nr. 152, București).

În cazurile elevilor provenind din familii foarte sărace frecventarea cursurilor școlare este determinată, de multe ori, de acordarea unor subsidii sau ajutoare (de genul alocației de stat pentru copii, a bursei școlare, a venitului minim garantat). În aceste situații, odată ce stimulentele nu mai sunt acordate interesul părinților în a-și trimite copiii la școală dispare:

Să vă mai zic ceva, ei acuma vin... ei și-au depus niște dosare pentru burse și pentru rechizite. Vin până în momentul în care le primesc și după aceea, în semestrul doi, vai de noi! Trebuie să-i aducem la școală ca să continue să frecventeze! (profesor, Școala nr. 3, Medgidia).

Pentru cazurile cele mai grave, chiar și cornul și laptele acordate gratuit constituie un stimulent pentru frecventarea cursurilor. Cele mai multe situații de acest gen se întâlnesc la Școala nr. 3 din Medgidia, Școala nr. 136 din București și Școala Mihail Andrei din Buhuși:

Majoritatea copiilor care sunt în această școală trăiesc din ajutorul social pe care-l dă primăria... Și vin la școală cum pot, îi dă cornu cu lapte el mănâncă...copii care trăiesc în sărăcie, efectiv sărăcie... Nu să zic că plutesc, nu, sunt sub pragul sărăciei (profesor, Școala „Mihail Andrei”, Bacău).

Importanța factorilor familiali, a relațiilor dintre părinți și copil, este recunoscută de către toți participanții la cercetare ca reprezentând aspectul central ce determină evoluția și dezvoltarea elevului, dar și performanțele sale școlare. Practic, în toate cazurile de abandon înregistrate familia are un rol hotărâtor. Conflictelor dintre părinți, dezinteresul acestora pentru soarta copiilor sau chiar utilizarea minorilor pentru realizarea a diverse munci în gospodărie sau în afara ei constituie factori care influențează negativ frecvența și performanța școlară a minorilor.

În categoriile defavorizate ale populației, relația dintre familie și școală este sporadică, părinții neimplicându-se și neinteresându-se de activitatea școlară a copiilor. Mediul familial și implicarea părinților în activitățile școlare ale copiilor constituie factori recunoscuți a avea efect pozitiv asupra performanțelor copiilor. În aceste condiții, lipsa lor de implicare în activitatea școlară a copilului îl privează pe aceasta de conștientizarea importanței activității școlare, ceea ce constituie principalul factor al performanțelor școlare slabe.

[Părinții cu probleme] au impresia că în momentul când au trimis copilul la școală nu mai e responsabilitatea lor...ei nu verifică un caiet (profesor, Școala nr. 7, Medgidia).

Este foarte important factorul mediu familial, de altfel, e știut: copiii care vin dintr-o familie unde măcar unul dintre părinți are o facultate sau are o ambiție (...) vor face mai mult (părinte, Școala „Mihail Andrei”, Bacău).

Un părinte care se implică în școală este în primul rând un părinte care trebuie să-și cunoască în primul rând copilul. Aceasta e problema la mulți, nu-și

cunosc copii, deși cer de la ei (...) numai 10, rezultate deosebite (părinte, Școala „Gh. Apostu”, Bacău).

Toate cazurile de abandon școlar au în substrat probleme familiale. De cele mai multe ori abandonul apare ca o consecință a insuccesului familiei de a asigura copilului nivelul minim necesar de confort material și securitate emoțională. În cazul familiilor dezorganizate, copii devin victime evidente ale conflictelor dintre adulți. În unele situații, aceste conflicte duc la apariția abandonului școlar:

Părinții consideră copiii ca pe obiectele lor personale. S-au certat părinții, s-a supărat mama, și-a luat puradeii și a plecat. Nicio problemă, dar unde a plecat trebui să-i trimită la școală. Nu i-a trimis. S-au împăcat părinții, copiii au început să vină la școală, iar s-au certat părinții, copiii iar nu au mai venit la școală (părinte, Școala nr. 136, București). Eu am la clasă o fetiță pe care mama o ia cu ea la cerșit și de aici rezultă absenteismul. Și un caz de abandon anul trecut, când părinții nu au lăsat un copil la școală... (profesor, Școala nr. 152, București).

Din diverse motive colaborarea părinților cu școala este deficitară. Această situație se înregistrează cu precădere în cazul copiilor cu probleme școlare și contribuie la creșterea riscului de abandon.

În primul rând familia ar trebui să colaboreze foarte bine cu școala, copilul trebuie urmărit (...) să nu fie pierdut de sub ochi, copilul poate să chiulească, copilul poate să facă multe dacă nu e supravegheat (profesor, Școala nr. 7, Medgidia).

De cele mai multe ori, în cazurile de migrație unul dintre părinți rămâne în țară alături de copii. Aceasta este situația cea mai bună, în care copilul continuă să beneficieze de suportul direct al unuia dintre părinți și în care performanțele sale școlare sunt afectate în mică măsură în urma plecării celuilalt părinte. În cazurile în care ambii părinții sunt plecați la muncă în străinătate, copiii rămân în grija rudelor apropiate, de cele mai multe ori în grija bunicilor.

Au fost înregistrate și cazuri speciale în care părinții au decis să-și ia copiii cu ei în străinătate, ceea ce a afectat pregătirea școlară a acestora. Cazurile de reînmatriculare a copiilor în școlile din România după ce o perioadă au locuit în străinătate alături de părinții implică, de cele mai multe ori, parcurgerea unei etape de acomodare, care nu este deloc ușoară. În unele dintre situațiile în care copiii nu pot rămâne în grija unor rude apropiate părinții decid să apeleze la stimulente financiare către o rudă mai îndepărtată, un vecin sau un prieten pentru a avea grijă de copii. Cazurile extreme, cazurile sociale grave, sunt reprezentate de situațiile în care copiii minori mai mari rămân să aibă grijă de frații lor mai mici, sau pur și simplu, în urma plecării părinților în străinătate copiii ajung în grija centrelor de plasament.

Sunt părinți care își iau copiii cu ei la muncă, o fetiță extraordinar de inteligentă, un copil extraordinar, un an de zile a plecat în Grecia, a pierdut un an de zile cu părinți, vă dați seama cât are de recuperat acum... (profesor, Școala nr. 3,

Medgidia). *Mai greu de integrat sunt copiii care au plecat și acum se întorc și este un dezastru cu ei* (profesor, Școala nr. 2, Pitești).

[Unii copii n.n.] sunt lăsați în grija unor persoane neavizate, tanti, vecină, mătușă, pe care le interesează suta aia de euro și atât (părinte, Școala „Mircea Andrei”, Buhuși).

A care învăța foarte bine nu a ajuns decât o prostituată, „I”, după ce am tras de ea, cu chiu cu vai a terminat 8 clase și când a trebuit să meargă la liceu i-a zis maică-sa „NU!”, pentru că trebuie să meargă în Spania la cules de nu știu ce livezi. De „C” a zis maică-să că nu-l mai lasă în clasă a V-a pentru că e bun de muncă și oricum e încet la minte (profesor, Școala nr. 136, București).

CONCLUZII

Departa de a fi rezolvat problema abandonului școlar, sistemul educațional românesc înregistrează după anul 2000 o creștere a numărului cazurilor de elevi care renunță la a mai frecventa cursurile școlilor. Datele statistice în acest sens arată că abandonul școlar, la nivelul claselor I–VIII, apare ca fenomen la nivelul claselor mari din ciclul gimnazial, pentru a cunoaște valori extreme în ciclul liceal și mai ales în cel profesional. Momentul critic în acest sens, este reprezentat de trecerea de la ciclul gimnazial la cel liceal, unde se înregistrează cele mai multe dintre cazurile de abandon (Voicu, 2009).

Abandonul școlar cunoaște cele mai ridicate valori în cazul elevilor provenind din medii sociale nefavorabile, unde se înregistrează un cumul de elemente cu influență negativă (sărăcie severă, familie dezorganizată, familii numeroase sau monoparentale). Toți acești factori, care sunt inter-corelați în măsură mai mică sau mai mare se regăsesc în zona vieții de familie, care pare a reprezenta, conform rezultatelor cercetării realizate în școli, elementul cheie în explicarea cazurilor de abandon înregistrate în rândul elevilor din ciclurile de învățământ primar și gimnazial. Astfel, în spatele tuturor cazurilor de abandon școlar se regăsesc probleme familiale și deprivări economice pe care familia nu reușește să le rezolve. Nereușitele adulților determină puternic, pe această cale, performanțele școlare ale elevilor și nivelul în care aceștia frecventează cursurile.

Cazurile de abandon școlar la aceste niveluri de educație conturează atât incapacitatea familiei de a asigura securitatea afectivă și cea financiară necesare, cât și incapacitatea statului de a elabora politici de susținere adecvate pentru cazurile de risc de abandon. Practic, dincolo de cifrele ce prezintă numărul cazurilor de abandon, se înregistrează o categorie mult mai mare de alte cazuri ce reprezintă minori aflați în situație de risc de abandon, categorie ce va contura viitoarele cazuri de renunțare la școală. Acest grup difuz poate fi estimat prin utilizarea unor indicatori precum veniturile pe membru de familie, numărul de membri de familie, nivelul de educație al părinților, climatul familial. Astfel,

actele de abandon școlar se conturează ca rezultante ale influenței sociale, fiind produsul unor factori sociali agregați.

Cercetarea calitativă realizată la nivelul a opt școli din mediul urban a reliefat faptul că abandonul școlar cunoaște valori semnificativ mai ridicate în rândul populației rome, pe fondul problemelor de ordin financiar ce condiționează viața de zi cu zi a multor familii, la care se adaugă, în unele cazuri, obiceiuri și tradiții specifice, ce intră în disconcordanță cu cerințele sistemului educațional.

Lipsa de implicare a părinților în activitatea școlară a copiilor din ciclul gimnazial, identificată drept problemă de cele mai multe dintre cadrele didactice participante la cercetare, poate influența negativ performanțele școlare ale elevilor și modul în care aceștia se raportează la școală în decursul perioadei de instruire.

Politicile bine-țintite de susținere a familiilor cu probleme pot constitui pârghiile prin care se poate înregistra reducerea abandonului școlar. Astfel de măsuri trebuie să țină cont de existența unor zone de risc major, în care numărul cazurilor de abandon înregistrate depășește cu mult valorile mediilor naționale. Concentrarea măsurilor de susținere pe cazurile care necesită cu adevărat intervenție reprezintă elementul hotărâtor în ceea ce privește impactul unor astfel de măsuri.

BIBLIOGRAFIE

1. Brown, T., Rodriguez, L., *Empirical research study. School and the co-construction of dropout*, în "International Journal of Qualitative Studies in Education", vol. 22, nr. 2, 2009, pp. 221–242.
2. Cristle, C. A., *School characteristics related to high school dropout rates*, în "Remedia and Special Education", vol. 28, nr. 6, 2007, pp. 325–339.
3. Entwisle, D., *Urban teenagers: work and dropout*, în "Youth & Society", vol. 37, 2005, pp. 3–32.
4. Erktin, E., Okcabol, R., Ural, O., *Examining school related factors leading to dropout through children's conceptions and experiences: development of a scale for attitudes towards elementary school*, în "Australian Journal of Guidance & Counselling", vol. 20, nr. 1, 2010, pp. 109–118.
5. Hatos, A., *Riscul abandonului școlar la adolescenții din școlile urbane: între constrângeri structurale și climat organizațional*, în Anuarul Institutului de Istorie „Gh. Barițiu”, Seria Humanistica, tom. VII, 2009, pp. 135–146.
6. Janosz, M., Archambault, I., Morizot, J., Pagani, L., *School Engagement Trajectories and Their Differential Predictive Relations to Dropout*, în "Journal of Social Issues", vol. 64, nr. 1, 2008, pp. 21–40.
7. Mărginean, I., *Școala în societatea românească de azi*, în „Revista Calitatea Vieții”, nr. 3–4, 2009, pp. 298–302.
8. Neagu, G., *Accesul la educație al copiilor din medii defavorizate*, în „Revista Calitatea Vieții”, nr. 3–4, 2007, pp. 307–321.
9. Neagu, G., *Cheltuielile cu educația. Analiză comparativă*, în „Revista Calitatea Vieții”, nr. 3–4, 2005, pp. 359–371.
10. Voicu, B., (coord.), *Renunțarea timpurie la educație: posibile căi de prevenire*, București, Cedu 2000+ și UNICEF, 2009.
13. *** EUROSTAT, Baza de date disponibilă online la <http://epp.eurostat.ec.europa.eu/tgm/table.do?tab=table&init=1&language=en&pcode=tsisc060&plugin=1>

15. *** *Anuarul statistic al României 2010*, INS Print, 2010.
16. *** *Baza de date TEMPO*, INS, disponibilă online la <https://statistici.insse.ro/shop>.
11. *** *Drop-out prevention*, Los Angeles, CMHS, disponibil online la <http://www.smhp.psych.ucla.edu/>, 2007.
12. *** *Date cheie privind educația europeană în anul 2009*, EACEA, disponibil online la http://eacea.ec.europa.eu/education/eurydice/documents/key_data_series/105RO.pdf, 2009.
17. *** *Raport asupra stării sistemului național de învățământ*, MECI, disponibil online la <http://www.edu.ro/index.php/articles/10913>, 2009.
14. *** *Sistemul educațional în România – date sintetice. Anul școlar/universitar 2008–2009*, INS, 2009.

School dropout is one of the biggest problems of the Romanian educational system after 1990. Dropout rate in Romania is the highest among the member states of the European Union.

The first part of the study is dedicated to presenting the main statistical indicators on school population and school dropout in Romania. In the second part of the paper I present the main results of a qualitative research done on school dropout topic in eight urban schools.

Keywords: school dropout, children from disadvantaged groups, the Romanian educational system.

Primit: 09.05.2011

Acceptat: 11.07.2011

Redactor: Iuliana Precupețu