

SITUAȚIA SĂRĂCIEI DIN ROMÂNIA ÎN CONTEXT INTERNAȚIONAL, ÎN ANUL 2013

MARIANA STANCIU
ADINA MIHĂILESCU

Articolul prezintă o imagine generică asupra evoluțiilor recente ale fenomenului sărăciei la nivel mondial, în Uniunea Europeană și în România. Studiile citate și sursele de date utilizate sunt extrem de diverse, acestea provenind din publicații ale FAO, UNICEF, ONU, EUROSTAT, INS, dar și din publicații ale Institutului de Cercetare a Calității Vieții, din București. În lume sunt multe feluri de a evalua și a vorbi despre fenomenul sărăciei. Instituții extrem de competente și credibile și-au câștigat un real prestigiu în această privință. Pe de altă parte, însă, acțiunea socială și politicile altor instituții, precum BM sau FMI, sunt extrem de controversate. Principalele idei ce reies din articol sunt derivate din situația polarizării fără precedent a veniturilor și consumului de bunuri și servicii al populației. În context sunt analizați și principalii factori ce au contribuit la creșterea incidenței sărăciei la nivel național, precum politicile de subminare sistematică a economiei naționale, politicile de ocupare și de venit deficitar, creșterea inegalităților socioeconomice, politicile Fondului Monetar Internațional și ale Băncii Mondiale ce acționează în sensul expansiunii sărăciei.

Cuvinte-cheie: risc, insecuritate, eficacitate, politici, acces.

INTRODUCERE

Judecând după complexitatea și numărul mare de studii despre sărăcie, ce se publică anual în lume, s-ar putea crede că un număr mare de politicieni și specialiști în diverse științe sociale sunt intens preocupați de cunoașterea și restrângerea ariei de incidență a acestui fenomen. Observând însă dinamica în timp a polarizării veniturilor și consumului de bunuri și servicii al populației, la nivel global, se constată că lucrurile stau cu totul altfel. O explicație ar putea fi aceea că ori preocupările pentru diminuarea sărăciei țin mai mult de retorica politică și, deci, nu sunt autentice, ori acțiunea socială în această direcție, deși bine intenționată, din diverse motive nu dă roadele mult așteptate.

În lume sunt multe feluri de a evalua și a vorbi despre fenomenul sărăciei. Instituții extrem de competente și credibile, precum FAO, ONU, CE sau OCDE

Adresele de contact ale autorilor: Mariana Stanciu, Adina Mihăilescu, Institutul de Cercetare a Calității Vieții al Academiei Române, Calea 13 Septembrie, nr. 13, sector 5, 050711, București, România, email: mariana1stanciu@yahoo.com; adina.mihailescu@yahoo.com.

și-au câștigat un real prestigiu în această privință. Pe de altă parte, acțiunile sociale și politicile altor instituții, precum BM sau FMI, sunt extrem de controversate. Așadar, se poate observa că identitatea celui ce exprimă, la un moment dat, o anumită atitudine față de incidența sărăciei, sau reprezintă o anumită instituție în acțiunea de restrângere a incidenței sărăciei, indică, deopotrivă, gradul, modul de implicare și consecințele schimbării realității sociale.

Privind la diversitatea extremă a manifestării socioeconomice din lumea de astăzi, s-ar putea pune întrebarea cui aparține aceasta, sau mai bine zis, cine conferă expresia dominantă a vieții sociale din lumea actuală. Cei săraci, deoarece au o prezență covârșitoare în populația globală, sau cei bogați care, deși foarte puțini, consumă incredibil de mult din resursele planetei? Ori, poate, cei ce vor schimba radical această situație (dar când?!), transformând suferința celor săraci în amintire?

Situația dramatică a sărăciei din lumea actuală cu greu poate fi descrisă cu detașare, în termeni științifici. Noi vom încerca, totuși, un asemenea demers în cele ce urmează. Lumea, însă, parcă vorbește de la sine... despre gradul de civilizație critic al omenirii actuale, despre incoerența, caracterul retoric, dacă nu chiar demagogic și lipsa de consistență morală a omenirii secolului al XXI-lea.

Din datele Băncii Mondiale reiese că, în anul 2005, 80% din omenire trăia cu mai puțin de 10 \$ pe zi, peste 3,1 miliarde de persoane trăiau cu mai puțin de 2,5 \$ pe zi (Shah, 2013), iar circa 3 din 4 persoane, care erau rezidente în rural, trăiau, pe termen lung, cu mai puțin de 1 \$ pe zi (WB, 2008).

INSECURITATEA ALIMENTARĂ LA NIVEL GLOBAL

Unele estimări s-au realizat și cu privire la insecuritatea alimentară globală. În realitate, însă, nimeni nu poate ști cu adevărat cât de mulți sunt cei care suferă de subnutriție și malnutriție. Sursa cea mai frecvent citată, în acest domeniu este UN FAO care, în anul 2010, aprecia că insecuritatea alimentară globală afectează un număr de 925 milioane de persoane – adică 13,5% din populația totală a lumii (care în anul respectiv era de 6,8 miliarde) (UN FAO, 2011).

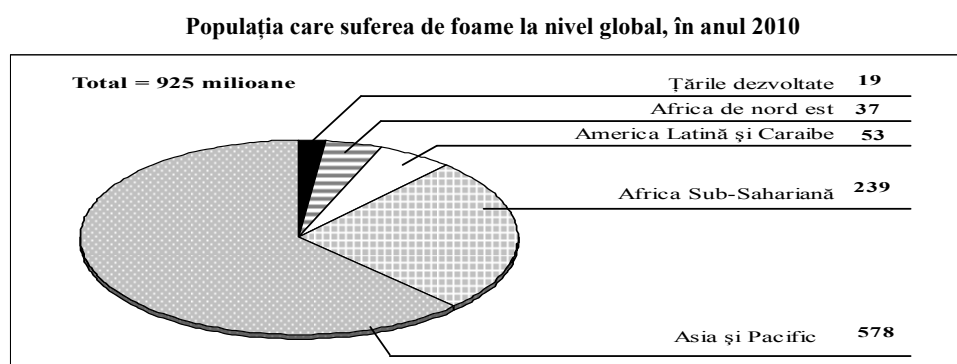
Numărul persoanelor care suferă de foame a crescut mult din anii 1995–1997 până în anii 2009–2010. Trei factori sunt incriminați pentru această situație: 1) neglijarea agriculturii, relevante pentru populația foarte săracă, de către guverne și agențiile internaționale, 2) criza economică mondială, 3) creșterea semnificativă a prețurilor alimentelor din ultimii ani, care a fost devastatoare pentru populația nevoită să supraviețuiască cu 2–3 \$ pe zi.

În prezent, când populația mondială a depășit 7 miliarde, ponderea populației subnutrite este de 13,1%, adică în jur de 1 din 7 persoane suferă de foame.

Cei 20% cei mai bogați oameni beneficiau și de circa 85% din accesul existent la apa potabilă. Cei 1,8 miliarde de oameni cu acces la apă potabilă nu în curtea sau în locuința lor, ci la distanță de până la 1 km, consumau în jur de 20 litri de apă pe zi, în timp ce în Marea Britanie, de exemplu, consumul de apă era de 150 de litri pe zi/persoană (50 de litri doar pentru toaletă). Cel mai ridicat consum

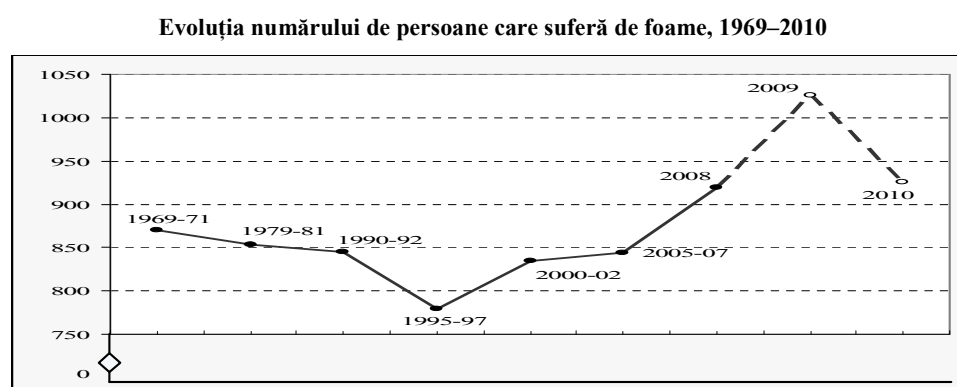
mediu de apă din lume se înregistra în SUA – 600 litri/ persoană/ zi, iar în lume se pierdeau circa 443 milioane de zile de școlarizare pe an doar din cauze corelate cu incidența unor îmbolnăviri provocate de calitatea apei consumate de copii. La nivel mondial, circa 1,4 milioane de copii mureau anual din cauza lipsei de acces la o sursă de apă sigură și a condițiilor igienico-sanitare precare (Shah, 2013).

Grafic 1



Sursa: *The State of Food Insecurity in the World*, 2011, UN FAO.

Grafic 2



Sursa: *The State of Food Insecurity in the World*, 2011, UN FAO.

În anul 2005, numărul de copii la nivel mondial era de 2,2 miliarde. Din aceștia, circa 1 miliard trăiau în sărăcie, 640 de milioane (1 din 3) nu beneficiau de adăpost, 400 milioane (1 din 5) nu aveau acces la surse de apă sigure, 270 milioane (1 din 7) nu aveau acces la servicii de sănătate, iar 121 milioane nu aveau acces la serviciile de educație. Din asemenea cauze, în anul 2003, 10,3 milioane de copii (cât suma copiilor din Franța, Germania, Grecia și Italia) au murit înainte de a atinge vârsta de 5 ani. În anul 2000, circa 30 000 copii mureau zilnic, la nivel global, din cauza sărăciei (UNICEF, 2005).

Și sărăcia îndurată de copiii rezidenți în țările dezvoltate este evaluată de UNICEF, dar în cu totul alți termeni. Polarizarea economică se resimte și la nivelul semanticii indicatorilor sociali. Demnă de reținut este poziționarea de către UNICEF a României la marginea unui grup cuprinzând unele dintre cele mai bogate țări. Privind însă spre ponderea uriașă a copiilor care suferă de sărăcie în România (72,6%), probabil că într-o clasificare mai puțin convențională sau politizată, România ar fi mai natural să fie omisă din cadrul acestui grup, dacă nu s-ar fi integrat în UE. 27. Iată, totuși, că integrarea europeană nu a putut atenua semnificativ persistența sărăciei copiilor din România.

Pentru a putea cheltui zilnic între 1,00 \$ și 10,00 \$ pe zi, în scopul supraviețuirii, o persoană trebuie să-și fi rezolvat anterior, într-un fel sau altul, problema locuinței. Inclusiv la nivelul unui buget de 10,00 \$ pe zi, o persoană nu poate rămâne într-o locuință la bloc pe termen lung (locuirea la bloc fiind una dintre cele mai ieftine sau economice modalități actuale de locuire din lume), de vreme ce nu poate achita dintr-un quantum între 30–300 \$ pe lună cheltuielile aferente întreținerii locuinței, mai ales dacă se pune și problema susținerii financiare a unei rate lunare la bancă (pentru achitarea locuinței), sau problema achitării unei chirii. Asta deoarece atât cumpărarea unei locuințe, cât și închirierea uneia presupun cheltuieli destul de consistente, ce nu pot fi susținute nici măcar la nivelul pragului de 10 \$ pe zi pe persoană.

Tabelul nr. 1

**Deprivarea copiilor în țări avansate economic, în anul 2009
(le lipsesc doi sau mai mulți dintre itemii prezentați în Notă)**

Țara	%	Țara	%	Țara	%
Romania	72,6	Estonia	12,4	M. Britanie	5,5
Bulgaria	56,6	Franța	10,1	Irlanda	4,9
Ungaria	31,9	Belgia	9,1	Luxemburg	4,4
Letonia	31,8	Malta	8,9	Olanda	2,7
Portugalia	27,4	Germania	8,8	Danemarca	2,6
Polonia	20,9	R. Cehă	8,8	Finlanda	2,5
Lituania	19,8	Austria	8,7	Norvegia	1,9
Slovacia	19,2	Slovenia	8,3	Suedia	1,3
Grecia	17,2	Spania	8,1	Islanda	0,9
Italia	13,3	Cipru	7,0		

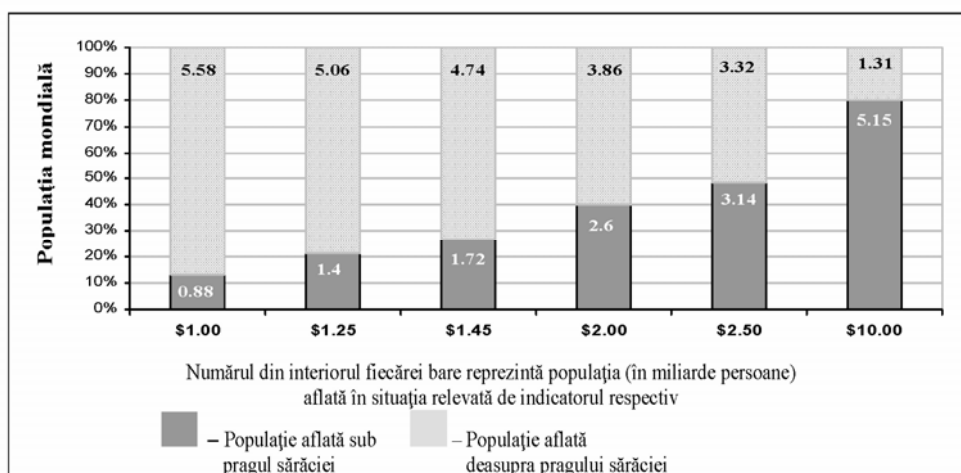
Notă: 1. Trei mese pe zi, 2. Cel puțin o masă pe zi cu carne, pește sau echivalent în proteine vegetale, 3. Fructe și legume proaspete zilnic, 4. Cărți potrivite pentru vârsta și nivelul de cunoaștere al copilului (exclusiv manualele școlare), 5. Echipament de petrecere a timpului liber în afara locuinței (bicicletă, patine cu roțile ș.a.), 6. Desfășurarea periodică a unor activități de timp liber (înot, un instrument muzical ș.a.), 7. Jocuri în interiorul locuinței (cel puțin unul pe copil, inclusive jucării pentru copiii mici, jocuri pe calculator ș.a.), 8. Bani pentru a participa la evenimente și excursii școlare, 9. Un loc liniștit spațios și luminat unde să-și facă temele școlare, 10. Conectare la Internet, 11. Câteva haine noi (nu toate *second-hand*), 12. Două perechi potrivite de încălțăminte (incluzând cel puțin o pereche de încălțăminte pentru orice vreme), 13. Posibilitatea de a invita, din când în când, câțiva prieteni acasă pentru a se juca și a mânca împreună, 14. Posibilitatea de a sărbători cu diverse ocazii (ziua numelui ș.a.). Datele se referă la copii între 1–16 ani și au fost calculate pe baza EU-SILC 2009.

Sursa: UNICEF, 2012.

O altă evaluare a sărăciei la nivel mondial este efectuată de Banca Mondială. O asemenea evaluare, chiar dacă aparține unei instituții de mare prestigiu cum este Banca Mondială, prezintă, totuși, un deficit major de credibilitate (*Grafic 3*).

Grafic 3

Stratificarea populației mondiale în funcție de diferite praguri ale sărăciei, 2005



Sursa: Indicatori de dezvoltare ai Băncii Mondiale 2008, în Shah A., 2013, Global Issues.

Tabelul nr. 2

Anii necesari (*) pentru a achita prețul unei locuințe de 120 m.p. prin costul anual al chiriei, în diferite țări

Țara	Număr de ani	Țara	Număr de ani	Țara	Număr de ani
R. Moldova	10	Slovacia	20	Malta	27
Ucraina	12	Belgia	21	Luxemburg	27
Macedonia	16	Estonia	24	R. Cehă	28
Portugalia	17	Lituania	24	Cipru	29
Serbia	17	Germania	24	M. Britanie	29
România	18	Letonia	24	Grecia	31
Danemarca	19	Finlanda	25	Franța	33
Turcia	19	Italia	25	Elveția	34
Bulgaria	19	Spania	25	Andora	42
Olanda	20	Austria	26	Monaco	61
Polonia	20	Rusia	27		

(*) Numărul de ani s-a obținut prin raportarea costului unei locuințe de 120 m.p. la cuantumul anual al chiriei achitate pentru a ocupa o asemenea locuință.

Sursa: *Europe: Price/Rent Ratio – Rent Years to Buy 120 Sq. M. Property*, Global Property Guide, 2013, <http://www.globalpropertyguide.com/Europe/price-rent-ratio>.

În general, statisticile privind condițiile de locuire, prețurile locuințelor, prețurile de închiriere a locuințelor ș.a., chiar și pentru Europa – un continent atât de puternic dezvoltat – lasă mult de dorit. Asta cu atât mai mult în cazul României, unde s-ar putea afirma că, de exemplu, problema achitării chiriei este oarecum marginală, deoarece marea masă a locatarilor sunt proprietari ai locuinței utilizate împreună cu familia. Acest lucru însă nu se aplică în cazul unui număr destul de ridicat de familii tinere, ce sunt nevoite să locuiască cu chirie (adesea fără acte formale), fără a lua în calcul și numărul mare de studenți, care, pe timpul studiilor, sunt nevoiți să locuiască cu chirie în alte orașe decât cele de reședință. De regulă, cu cât costul unei locuințe este mai mare, cu atât este mai mare ponderea populației care locuiește cu chirie.

Cu siguranță, costul relativ al chiriilor este mult mai ridicat în țările unde este nevoie de mai puțini ani pentru a cumpăra o locuință prin acumularea cuantumului chiriei anuale – în această categorie încadrându-se și România. Așadar, persoanele ce dispun doar de sumele prevăzute de Banca Mondială pentru traiul zilnic, se pot găsi în două situații distincte: ori nu pot avea o locuință (atunci apare și problema identificării lor), ori, dacă au o locuință, nu o pot menține pe termen lung din cauza imposibilității de a achita costurile lunare implicate. Această dilemă nu a fost încă abordată și nu stă în atenția Băncii Mondiale sau a altor instituții care semnează publicarea unor asemenea statistici.

POLARIZAREA SOCIALĂ A ATINS COTE FĂRĂ PRECEDENT

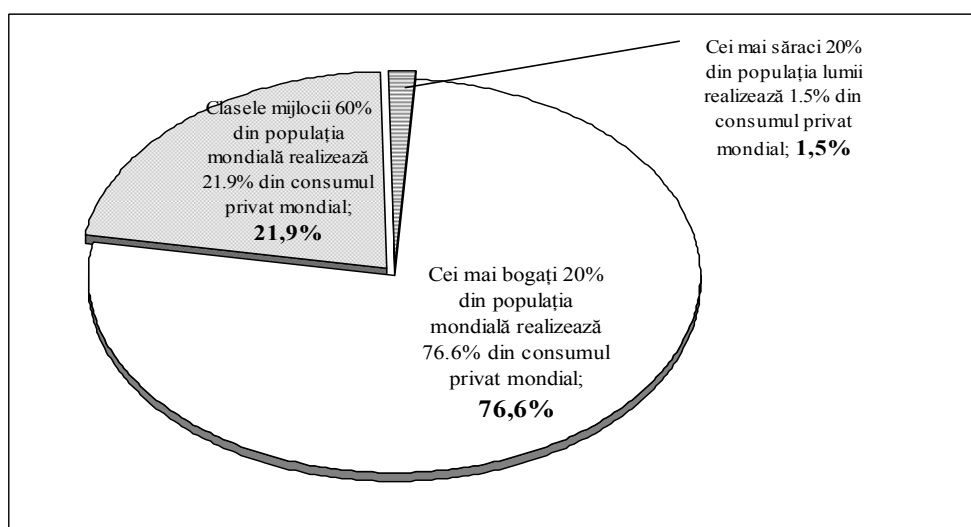
Mai mult de 80% din omenire trăiește în țări unde diferențele dintre săraci și bogați se adâncesc. Cei mai săraci 40% din populația lumii realizează doar 5% din veniturile mondiale, în timp ce cei mai bogați 20% obțin trei sferturi din veniturile mondiale. O analiză pe termen lung a trendului polarizării economice arată că distanța dintre cei bogați și cei săraci s-a mărit nu numai la nivel de persoană sau gospodărie, ci și interțări, astfel: de la 1 la 3 în anul 1820, la 1 la 11 în 1913, de la 1 la 35 în 1950, la 1 la 44 în 1973 și la 1 la 72 în 1992 (UNDP, 2007). Chiar și în OCDE, unde au existat și țări tradițional mai egalitariste (Suedia, Germania, Danemarca ș.a.), inegalitățile dintre săraci și bogați, au atins cele mai înalte cote înregistrate în ultimii 30 de ani (OCDE, 2011). Cei mai bogați 10% dintre locuitorii țărilor OCDE au venituri de nouă ori mai mari decât cei mai săraci 10%, inegalitățile adâncindu-se și în țările citate ca fiind mai egalitariste, de la 5 la 1 în anii '80 la 6 la 1. Inegalitățile s-au adâncit mai mult în Italia, Japonia, Coreea și Marea Britanie, unde diferența este de 10 la 1, în Israel, Turcia și Statele Unite, unde diferența este de 14 la 1, în Chile și Mexic, unde inegalitățile au rămas cele mai grave din spațiul OCDE – de 25 la 1, aceste țări fiind depășite, doar de Brazilia – unde diferența ajunge la 50 la 1 – Brazilia nefăcând însă parte din OCDE.

Factorul determinant ce a alimentat continuu polarizarea veniturilor a fost și este încă favorizarea salariilor mari, de regulă aferente angajaților înalt calificați, ce

pun în mișcare și beneficiază de efectele progresului tehnic, în defavoarea locurilor de muncă mai slab productive, a locurilor de muncă ocupate de femei sau de persoanele mai slab calificate. Taxele și impozitele au avut, de asemenea, un rol în accentuarea inegalităților, deoarece în multe țări, îi avantajează pe cei cu salarii și venituri mai mari.

Grafic 4

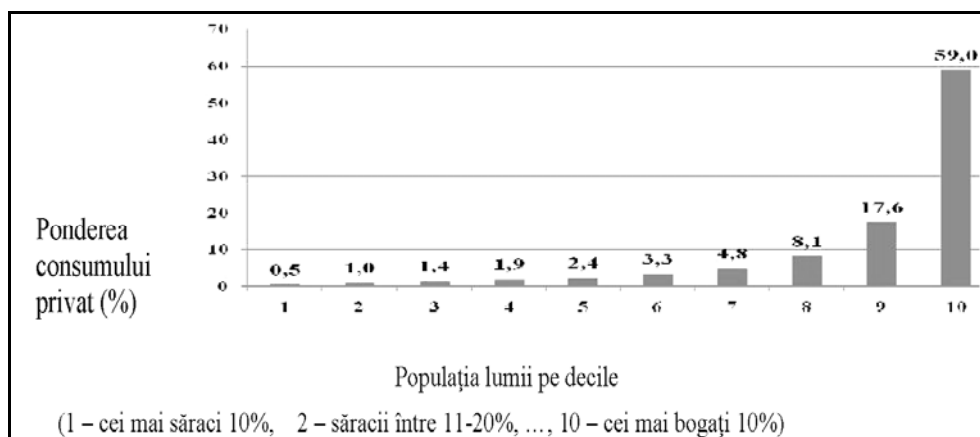
Distribuția consumului gospodăriilor populației, la nivel mondial, în anul 2005



Sursa: World Bank Development Indicators, 2008.

Grafic 5

Inegalitatea consumului privat al populației mondiale, 2005



Sursa: World Bank Development Indicators, 2008.

Pe de altă parte, sistemele de protecție socială menite să diminueze riscurile sărăciei, au îngustat spectrul eligibilității, pentru a reduce cheltuielile sociale și deficitele guvernamentale. Sub impresia a ceea ce se petrece la nivelul OCDE, secretarul general al acestei formațiuni, Angel Gurría, afirma: „contractul social începe să se destrame în multe țări. Raportul OCDE infirmă presupunerea că beneficiile creșterii economice vor merge către cei dezavantajați, iar inegalitățile mai importante vor determina o mobilitate socială mai mare. Fără o strategie largă, reală, de creștere a incluziunii sociale, inegalitățile vor continua să se extindă” (OCDE, 2011).

Polarizarea veniturilor se reflectă și în consumul privat al populației mondiale. Cei mai bogați 20% dintre locuitori consumă 76,6% din resursele existente, în timp ce, cei mai săraci 20% consumă doar 1,5% din resurse.

Nici cei din decilele de mijloc (60% din populația lumii) nu sunt foarte bogați, de vreme ce consumă doar 21,5% din resurse. Marea despărțire dintre lumea celor cu adevărat bogați (decila 10) și ceilalți se produce la nivelul decilei 9, care consumă aproape dublul decilei 8, dar cu mult mai puțin de jumătate din resursele atrase de populația din decila 10.

SĂRĂCIA DIN ROMÂNIA, ÎN CONTEXT EUROPEAN

În anul 2010, circa 115 milioane de persoane din UE. 27 (23,4% și 27,0% dintre copiii și tinerii sub vârsta de 18 ani) erau afectate de sărăcie și excluziune socială.

Aceștia erau afectați de cel puțin una din următoarele: risc de sărăcie, deprivare materială severă, trăiau într-o gospodărie cu o intensitate a muncii scăzută, în condițiile în care reducerea numărului de persoane afectate de primele două condiții enunțate a fost prevăzută ca intervenție socială cheie în *Strategia Europa 2020*.

Persoanele aflate în risc de sărăcie trăiesc în gospodării cu un venit sub pragul sărăciei, fixat la 60% din venitul echivalent median disponibil la nivel național (după transferurile sociale). Venitul echivalent este calculat prin divizarea venitului total al gospodăriei prin numărul total de persoane echivalente prezente în gospodărie, calculat folosind următoarele ponderi: 1,0 – pentru primul adult, 0,5 pentru fiecare membru al gospodăriei în vârstă de 14 ani și peste, 0,3 pentru fiecare membru al gospodăriei sub vârsta de 14 ani.

Persoanele deprivare material sever sunt afectate de constrângerile impuse prin lipsa unor resurse și au experimentat cel puțin patru din următorii indicatori ai deprivării: 1) nu-și pot permite să achite costul chiriei, rata la bancă sau costul întreținerii pentru locuință la termen, 2) nu-și pot permite condiționarea termică a atmosferei din locuință, 3) nu pot face față unor cheltuieli imprevizibile, 4) nu-și pot permite să consume carne, pește sau proteine echivalente la fiecare două zile, 5) nu-și pot permite o săptămână de vacanță în afara locuinței, 6) nu-și pot permite un autoturism, 7) o mașină de spălat, 8) un televizor color sau, 9) un telefon (inclusiv mobil).

Tabelul nr. 3

Riscul de sărăcie sau excluziune socială în anii 2010–2011

Țara	Risc de sărăcie după efectuarea transferurilor sociale		Persoane sever deprivat material		Persoane între 0–59 ani în gospodăria cu intensitate a muncii foarte mică	
	% din total populație					
	2010	2011	2010	2011	2010	2011
UE. 27(*)	16,4	16,9	8,1	8,8	9,9	10,0
Belgia	14,6	15,3	5,9	5,7	12,6	13,7
Bulgaria	20,7	22,3	35,0	43,6	7,9	11,0
R. Cehă	9,0	9,8	6,2	6,1	6,4	6,6
Danemarca	13,3	13,0	2,7	2,6	10,3	11,4
Germania	15,6	15,8	4,5	5,3	11,1	11,1
Estonia	15,8	17,5	9,0	8,7	8,9	9,9
Irlanda	l. d.	l. d.	l. d.	l. d.	l. d.	l. d.
Grecia	20,1	21,4	11,6	15,2	7,5	11,8
Spania	20,7	21,8	4,0	3,9	9,8	12,2
Franța	13,5	14,0	5,8	5,2	9,8	9,3
Italia	18,2	l. d.	6,9	l. d.	10,2	l. d.
Cipru	l.d.	14,5	l. d.	10,7	l. d.	4,5
Letonia	21,3	19,3	27,4	30,9	12,2	12,2
Lituania	20,2	20,0	19,5	18,5	9,2	12,3
Luxemburg	14,5	13,6	0,5	1,2	5,5	5,8
Ungaria	12,3	13,8	21,6	23,1	11,8	12,1
Malta	15,5	15,4	5,7	6,3	8,4	8,3
Olanda	10,3	11,0	2,2	2,5	8,2	8,7
Austria	12,1	12,6	4,3	3,9	7,7	8,0
Polonia	17,6	17,7	14,2	13,0	7,3	6,9
Portugalia	17,9	18,0	9,0	8,3	8,6	8,2
România	21,1	22,2	31,0	29,4	6,8	6,7
Slovenia	12,7	13,6	5,9	6,1	6,9	7,6
Slovacia	12,0	13,0	11,4	10,6	7,9	7,6
Finlanda	13,1	13,7	2,8	3,2	9,1	9,8
Suedia	12,9	14,0	1,3	1,2	5,9	6,8
M. Britanie	17,1	16,2	4,8	5,1	13,1	11,5

Notă: (*) estimativ; l. d. – lipsă date. Surse: Eurostat– Newsrelease, 21/2012 – 8 February 2012, At risk of poverty or social exclusion in the EU27, Eurostat– Newsrelease, 171/2012 – 3 December 2012.

Persoanele ce trăiesc în gospodăria cu intensitate a muncii scăzută sunt acele persoane între 0–59 de ani care trăiesc în gospodăria unde, în medie, adulții (18–59 de ani) lucrează sub 20% din potențialul lor total de muncă de-a lungul unui an (excepțând studenții).

În anii 2010 și 2011, *cel mai puternic afectate de riscul sărăciei*, după efectuarea transferurilor sociale, au fost România (22,2% săraci în 2011) și Bulgaria (22,3%, în 2011). Acestea au fost urmate de Spania (21,8%, în 2011), Grecia (21,4%, în 2011) și Letonia (21,3%, în 2010).

Tabelul nr. 4

Rîscul de sărăcie sau excluziune socială în anii 2008–2011

Țara	Persoane afectate de cel puțin unul dintre cele trei criterii ale riscului de sărăcie sau excluziunii sociale					
	% din total populație				În milioane	
	2008	2009	2010	2011	2010	2011
UE. 27(*)	23,5	23,1	23,4	24,2	115,5	119,6
Belgia	20,8	20,2	20,8	21,0	2,2	2,3
Bulgaria	38,2	46,2	41,6	49,1	3,1	3,7
R. Cehă	15,3	14,0	14,4	15,3	1,5	1,6
Danemarca	16,3	17,6	18,3	18,9	1,0	1,0
Germania	20,1	20,0	19,7	19,9	16,0	16,1
Estonia	21,8	23,4	21,7	23,1	0,3	0,3
Irlanda	23,7	25,7	l. d.	l. d.	l. d.	l. d.
Grecia	28,1	27,6	27,7	31,0	3,0	3,4
Spania	22,9	23,4	25,5	27,0	11,7	12,4
Franța	18,6	18,4	19,3	19,3	11,8	11,8
Italia	25,3	24,7	24,5	l. d.	14,7	l. d.
Cipru	22,4	22,2	l. d.	23,5	l.d.	0,2
Letonia	33,8	37,4	38,1	40,1	9,8	0,9
Lituania	27,6	29,5	33,4	33,4	1,1	1,1
Luxemburg	15,5	17,8	17,1	16,8	0,1	0,1
Ungaria	28,2	29,6	29,9	31,0	2,9	3,1
Malta	19,6	20,2	20,6	21,4	0,1	0,1
Olanda	14,9	15,1	15,1	15,7	2,5	2,6
Austria	18,6	17,0	16,6	16,9	1,4	1,4
Polonia	30,5	27,8	27,8	27,2	10,4	10,2
Portugalia	26,0	24,9	25,3	24,4	2,7	2,6
România	44,2	43,1	41,4	40,3	8,9	8,6
Slovenia	18,5	17,1	18,3	19,3	0,1	0,4
Slovacia	20,6	19,6	20,6	20,6	1,1	1,1
Finlanda	17,4	16,9	16,9	17,9	0,9	0,9
Suedia	14,9	15,9	15,0	16,1	1,2	1,5
M. Britanie	23,2	22,0	23,1	22,7	14,2	14,0

Notă: (*) estimativ; l. d. – lipsă date. Surse: Eurostat– Newsrelease, 21/2012 – 8 February 2012, At risk of poverty or social exclusion in the EU27, Eurostat– Newsrelease, 171/2012 – 3 December 2012.

Cele mai numeroase *persoane sever deprivat material* au existat în Bulgaria (43,6% în 2011), România (31,0% în 2010), Letonia (30,9% în 2011).

Cu excepția Letoniei, nici unul dintre statele menționate nu înregistrează o pondere ridicată a *gospodăriilor unde se muncește puțin*. Dimpotrivă, cele mai multe gospodării se remarcă prin angajarea membrilor apti de muncă, ceea ce înseamnă că nivelul retribuției muncii este foarte scăzut. Cele mai numeroase ponderi ale persoanelor afectate de cel puțin unul dintre cele trei criterii ale riscului de sărăcie sau excluziunii sociale s-au înregistrat în Bulgaria (49,1% în 2011) și în România (44,2% în 2008, 43,1% în 2009, 41,4% în 2010 și 40,3% în 2011). *Cele*

mai numeroase populații afectate de sărăcie au existat în Germania (16,1 milioane persoane în anul 2011), Italia (14,7 milioane persoane în anul 2010) și Marea Britanie (14,2 milioane persoane în anul 2010). În România, sărăcia a afectat circa 8,9 milioane de persoane în anul 2010 și 8,6 milioane persoane în anul 2011.

Tabelul nr. 5

Riscul de sărăcie sau excluziune socială pe criteriul vârstei, în anul 2010

	Copii (între 0–17 ani) (% din populație)	Populație aptă de muncă (între 18–64 de ani) (% din populație)	Vârșnici (65 de ani și peste) (% din populație)
UE.27(*)	26,9	23,3	19,8
Belgia	23,2	20,0	21,0
Bulgaria	44,6	36,9	20,0
R. Cehă	18,9	14,1	10,1
Danemarca	15,1	19,5	18,4
Germania	21,7	20,8	14,8
Estonia	24,0	21,8	19,0
Irlanda	l. d.	l. d.	l. d.
Grecia	28,7	27,7	26,7
Spania	29,8	25,1	22,6
Franța	23,0	20,0	12,0
Italia	28,9	24,7	l. d.
Cipru	l. d.	l. d.	l. d.
Letonia	42,0	37,0	37,7
Lituania	34,3	34,0	30,0
Luxemburg	22,3	17,5	6,1
Ungaria	38,7	30,5	16,8
Malta	24,4	19,1	21,9
Olanda	16,9	16,5	6,2
Austria	18,8	16,1	15,8
Polonia	30,8	27,6	24,4
Portugalia	28,7	24,1	26,1
România	48,7	39,7	39,9
Slovenia	15,2	18,1	22,8
Slovacia	25,3	20,2	16,7
Finlanda	14,2	17,1	19,5
Suedia	14,5	15,0	15,9
Marea Britanie	29,7	21,2	22,3

Notă: (*) estimativ; l. d. – lipsă date

Sursa: Eurostat – Newsrelease, 21/2012 – 8 February 2012, At risk of poverty or social exclusion in the EU27, în 2010, 23% of the population were at risk of poverty or social exclusion, ... and 27% of children aged less than 18.

După criteriul vârstei, în spațiul UE. 27, cei mai puternic afectați de sărăcie sunt copiii (0–17 ani – 26%), aceștia fiind urmați de populația aptă de muncă între 18–64 de ani și de populația de 65 de ani și peste (19,8%).

Din datele Eurostat rezultă că *cele mai ridicate ponderi ale copiilor care trăiesc în sărăcie* se află în România (48,7%), Bulgaria (44,6%), Letonia (42,0%) și Ungaria (38,7%). Tot în România s-a înregistrat și *cea mai ridicată pondere a populației apte de muncă aflată în sărăcie* (39,7%) atât ca urmare a includerii în această categorie a tinerilor între 18 și 21 de ani, dintre care cei mai mulți sunt șomeri, dar și ca urmare a faptului că în România se practică cele mai scăzute salarii din UE, salariile mici și în jurul mediei având o frecvență deosebit de ridicată. Nici vârstnicii României nu o duc mai bine, aceștia fiind afectați în proporția cea mai ridicată din UE (39,9%) de fenomenul sărăciei. Acest lucru are mai multe cauze, între care menționăm ponderea ridicată a populației cu pensii foarte mici și mici, în principal, ca efect al salariilor relativ scăzute oferite pe piața muncii din România pe termen lung, dar și ca efect al stagiului incomplet de contribuție la fondul de pensii al multor actuali pensionari.

Numărul total de persoane aflate în risc de sărăcie sau excluziune socială este mai mic decât suma persoanelor afectate de fiecare dintre cele trei forme de manifestare ale sărăciei, iar unele persoane sunt afectate simultan de mai multe asemenea criterii.

FACTORI DE CREȘTERE A SĂRĂCIEI DIN ROMÂNIA

Politicile economice de subminare sistematică a economiei naționale și politicile de ocupare

Din anul 1990 până în prezent, economia românească a pierdut mii de unități de producție industrială, agricolă și de servicii. În anii de așa-zis «capitalism», prin privatizările păguboase efectuate au fost desființate în jur de 4,5 milioane de locuri de muncă. În toată această perioadă, puterea politică a contribuit, sub o formă sau alta, la săvârșirea celui mai mare jaf din istoria României, la subminarea economiei naționale și la transformarea unui mare număr de români în angajați ai unor firme străine, acasă ori în străinătate. Cele mai multe dintre obiectivele economice privatizate în scurt timp au fost desființate, după ce firmele-căpușă ale rudelor, prietenilor ori membrilor de partid ale clasei politice au prosperat, ani în șir, din contractele încheiate, la comandă politică, cu uzinele, fabricile și combinatele din România. Politicienii români au valorificat la fier vechi nenumărate unități economice clasificate drept restructurabile, pentru ca astăzi România să importe, la prețuri înzecite, ceea ce producea cu 15–20 de ani în urmă și chiar exporta. Prin politicile sistematice de obediență față de instituțiile politico-financiare internaționale, România a ajuns o economie periferică și piață de desfacere pentru mărfurile europene. Guvernele de până acum nu au făcut un bilanț al privatizărilor din România, dar statul continuă practica privatizărilor. Vânzarea CFR Marfă reprezintă o nouă prioritate, în condițiile în care doar fierul vechi de la CFR Marfă costă de trei ori mai mult decât se oferă pentru privatizarea companiei (Dobre, 2013). Consecințele economice și sociale directe, cu

efecte pe termen lung, ale politicilor de subminare a economiei naționale sunt vizibile în contractarea fără precedent a producției industriale, în persistența de peste două decenii a unor valori ale PIB-ului cu mult sub potențialul real al României, în necesitatea populației românești de a căuta locuri de muncă în afara țării în proporții de masă și, nu în ultimul rând, în extinderea fenomenului sărăciei la cote îngrijorătoare.

Politicile de ocupare net deficitare

În anul 2009, România ocupa locul 17 între cele 27 de țări membre ale UE, cu un PIB de 118,2 miliarde euro, având o pondere de aproape 1% în PIB-ul total al țărilor UE.

Tabelul nr. 6

**Produsul Intern Brut al țărilor din UE, (date definitive) pe anul 2009.
România a șaptea țară ca număr al populației, dar al 17-lea PIB din UE**

Nr. crt.	Țara	PIB (mil. euro)	Pondere în UE(%)	Nr. crt.	Țara	PIB (mil. euro)	Pondere în UE(%)
	UE. 27	11 751 419	100				
1.	Germania	2 374 500	20,2	16.	R. Cehă	141 450	1,2
2.	Franța	1 889 231	16,1	17.	România	118 196	1,0
3.	M. Britanie	1 564 468	13,3	18.	Ungaria	91 403	0,8
4.	Italia	1 526 790	13,0	19.	Slovacia	62 896	0,5
5.	Spania	1 047 831	8,9				
6.	Olanda	571 145	4,9	20.	Luxemburg	37 393	0,3
7.	Belgia	340 398	2,9	21.	Slovenia	35 311	0,3
8.	Polonia	310 418	2,6	22.	Bulgaria	34 933	0,3
9.	Suedia	291 347	2,5	23.	Lituania	26 620	0,2
10.	Austria	274 818	2,3				
11.	Grecia	231 642	2,0	24.	Letonia	18 521	0,2
12.	Danemarca	223 985	1,9	25.	Cipru	16 853	0,15
13.	Finlanda	172 518	1,5	26.	Estonia	13 840	0,1
14.	Portugalia	168 504	1,4	27.	Malta	5 813	0,05
15.	Irlanda	160,596	1,4				

Sursa: Eurostat, 2013, *Statistics in focus*, <http://epp.eurostat.ec.europa.eu/portal/page/portal/eurostat/home/>.

Primele cinci țări din UE realizau 71,5% din economia europeană, în timp ce ultimele șase țări cumulau un punct procentual, adică exact cât România. Între celelalte țări, economia României este de 20 de ori mai mică decât a Germaniei și de 20 de ori mai mare decât a Maltei. Aceasta deși parametrii demosociali și premisele economice ale țării noastre ar trebui să ne situeze pe o poziție net superioară. Constatăm însă că *forța de muncă a României este mult subutilizată. Numărul de*

salariați înregistrați oficial se află la jumătate din cea mai mică valoare înregistrată în statele UE, potrivit datelor Eurostat. Aproape toate statele europene funcționează cu un raport salariați/cetățeni în intervalul a 40%–50%, în timp ce în România acest raport este de numai 20%. În UE există două grupe de țări, în funcție de situarea lor față de pragul de sus/jos al muncii salariate: țări cu un salariat la doi cetățeni – Austria, Marea Britanie, Germania, Danemarca, Olanda, Suedia, și țări cu doi salariați la cinci cetățeni: Franța, Grecia, Italia, Irlanda, Spania.

Aceste grupe se disting nu prin faptul că unii muncesc mai mult și alții mai puțin, ci prin aceea că, în prima grupă, relațiile de muncă sunt înregistrate mai riguros decât în a doua. Țările intrate mai târziu în UE constituie și ele două grupe: 1. R. Cehă și Bulgaria se apropie de grupul țărilor nordice; 2. Estonia, Ungaria, Slovacia, și Polonia se apropie de grupul al doilea la ponderea salariaților. În raport cu aceste grupuri, două state sunt atipice, dar din motive cu totul diferite – Luxemburg și România. Forța de muncă a Luxemburgului provine, în bună parte, din țările învecinate, ceea ce complică statistica și explică, între altele, nivelul de trai de trei ori mai ridicat decât media UE (lucrează mult mai mulți, dar efectele economice se împart doar la rezidenți). Pentru România însă, unde metoda de înregistrare a forței de muncă nu este bine concepută, iar baza de raportare este, totuși, incertă, datele nu sunt comparabile cu cele europene. Cifra de numai 4,2 milioane salariați duce la un raport salariați/locuitori în jur de 20%. Chiar dacă s-ar admite cifra Institutului Național de Statistică, de 6 097 mii angajați, care include și persoanele asimilate forțelor armate, sectorul informal și persoanele care lucrează la negru, la o populație de 19 milioane de cetățeni (potrivit ultimului recensământ), raportul angajați – populație din România tot nu ar depăși 30%.

Anii de criză și politicile net deficitare din sfera ocupării au afectat mult mai puternic România decât alte țări din UE (*Tablel nr. 6*). Din anul 2000 până în 2010, ocuparea din România a scăzut cu 7,2%. Mai mult, deși în România numeroși cetățeni sunt înregistrați ca persoane ocupate, aceștia nu figurează, totuși, ca salariați. Într-o asemenea situație se află cam 2 945 mii persoane (aproape 3 milioane). Dacă populația ocupată din România (care, în cea mai mare parte, este salariată, deși poate fără contract de muncă la vedere) ar fi considerată salariată, atunci raportul salariați/cetățeni s-ar încadra undeva în intervalul specific spațiului european de 40% – 50%. În același interval (2000–2010), două treimi din statele UE și-au majorat participarea pe piața muncii și doar nouă dintre ele – între care România în cea mai mare măsură – au înregistrat scăderi. România a înregistrat evoluții negative pe toate segmentele de vârstă. Cel puțin pe intervalul de vârstă 55–59 de ani țara noastră a coborât ca nivel de ocupare de la 56,6% la doar 50,2%, ceea ce înseamnă că numai o persoană din două mai lucrează după vârsta de 55 de ani. Pe segmentul 60–64 de ani, reducerea a fost mai accentuată, de la 38,2% la 29,5%. Cea mai masivă pierdere a locurilor de muncă s-a înregistrat în rândurile angajaților de peste 65 de ani, de la un excepțional 38,2% (media UE fiind de 5,0%) la 13%.

În plus, *România are și o problemă structurală majoră în sfera ocupării și fiscalizării forței de muncă.* În Occident, categoria de ocupare a lucrătorilor pe cont propriu nu s-a dezvoltat preponderent în agricultură, ca în România, ci în ramuri cu productivitate mai ridicată și fiscalizare mai strictă. România înregistrează cea mai mare pondere din UE a lucrătorilor pe cont propriu. Cu un procent de 31,2% din totalul forței de muncă, țara noastră devansează masiv Polonia (18,9%), Cipru (14,4%), R. Cehă (12,5%), Bulgaria (8,7%) și Ungaria (7,1%) la acest capitol.

Tabelul nr. 7

Evoluția ratei ocupării în țările din UE, în grupa de vârstă 20–64 de ani
(% din grupa de vârstă)

Țara	Anul 2000	Anul 2010	Dinamica
UE. 27	66,5	68,6	2,1
Belgia	66,3	67,6	1,3
Bulgaria	56,5	65,4	8,9
R. Cehă	70,9	70,4	-0,5
Danemarca	77,9	76,1	-1,8
Germania	68,7	74,9	6,2
Estonia	67,4	66,7	-0,7
Irlanda	70,1	64,9	-5,2
Grecia	62,1	64,0	1,9
Spania	60,6	62,5	1,9
Franța	67,4	69,1	1,7
Italia	57,1	61,1	4,0
Cipru	72,0	75,4	3,4
Letonia	63,4	65,0	1,6
Lituania	66,1	64,4	-1,7
Luxemburg	67,5	70,7	3,2
Ungaria	60,9	60,4	-0,5
Malta	57,5	60,1	2,6
Olanda	74,2	76,8	1,6
Austria	70,7	74,9	4,2
Polonia	61,1	64,6	3,5
Portugalia	73,4	70,5	-2,9
România	70,5	63,3	-7,2
Slovenia	68,5	70,3	1,8
Slovacia	63,0	64,6	1,6
Finlanda	72,3	73,0	0,7
Suedia	76,3	78,7	2,4
M. Britanie	73,9	73,6	-0,3

Sursa: Eurostat, 2013, *Statistics in focus*, <http://epp.eurostat.ec.europa.eu/portal/page/portal/eurostat/home/>.

Lucrătorii pe cont propriu din România se remarcă însă prin productivitatea scăzută a muncii și contribuțiile relativ mici la bugetul social, ceea ce afectează echilibrul financiar și mărește impactul fiscalității asupra angajaților cu forme

legale. Acest factor diminuează potențialul României de a investi în dezvoltarea umană (sănătate și educație). Această problemă se prezintă în termeni mult mai duri la orizontul anului 2020, din cauza scăderii masive a forței de muncă tinere. Numărul celor ce vor intra pe piața muncii din România va scădea cu aproximativ o cincime (–19,7%).

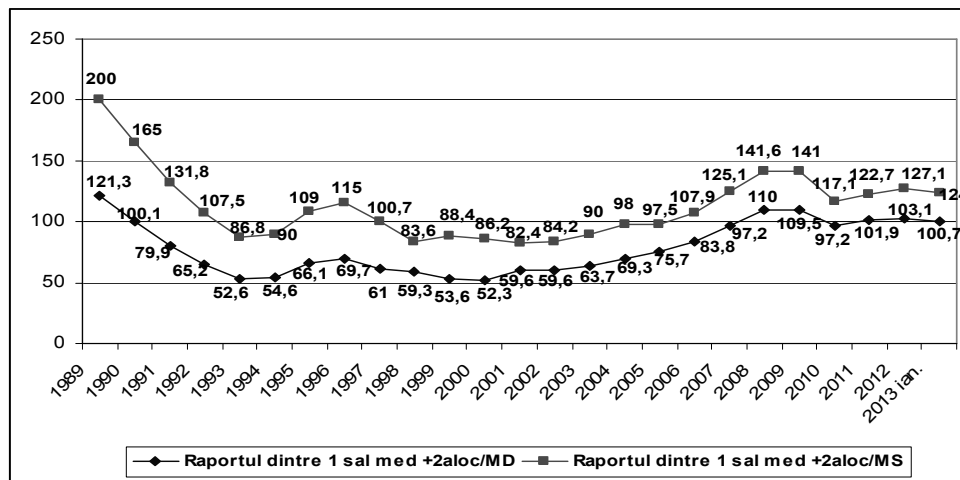
Dintre țările vecine, doar Bulgaria stă ceva mai rău decât noi la acest capitol (–20,6%), în apropiere de România aflându-se R. Cehă (–18,8%) și Ungaria (–16,1%) (Pana, 2012).

Politicele de venit. Nivelul relativ scăzut al veniturilor populației majoritare

Ultimii 23 de ani au adus lucruri noi în domeniul muncii și legii salarizării din România. S-au schimbat raporturile dintre ramurile economiei, s-a accentuat dinamica salarială în anumite ramuri economice, s-a scăzut la jumătate masa salariaților și, odată cu aceasta, a dispărut forța de negociere a sindicatelor, s-a atenuat importanța salariului ca mijloc de susținere economică a gospodăriilor ș.a.

Grafic 6

Dinamica raportului dintre un salariu mediu net plus două alocații pentru copii și minimul decent de trai, respectiv minimul de subzistență (*), al familiei de doi adulți plus doi copii din urban, în perioada octombrie 1989 – ianuarie 2013



MD – minimul decent de trai, MS – minimul de subzistență.

(*) – Cuantumurile *coșului minim de consum decent (MD)* și *coșului de subzistență (MS)* sunt calculate prin metoda normativă, din anul 1989 până în prezent, de un colectiv de cercetători din ICCV. În intervalul 1989–1999, colectivul a fost condus de dr. Gheorghe Barbu. Din 1999 până în prezent, MD și MS sunt calculate și reactualizate periodic, de dr. Adina Mihăilescu (v. Adina Mihăilescu în Mariana Stanciu (coord.), *Modele de consum ale populației din România*, Raport de cercetare științifică 2012, Arhiva ICCV).

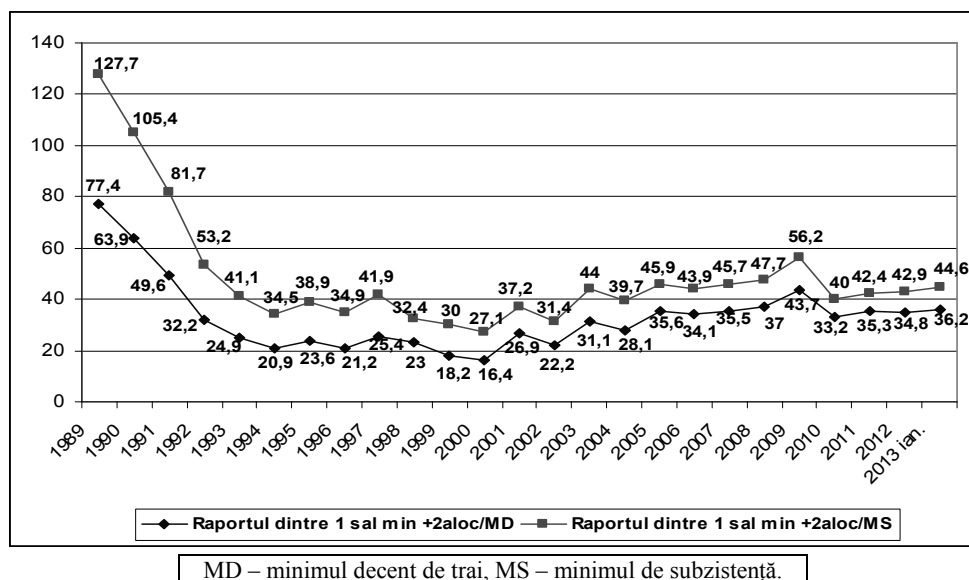
Ceea ce nu s-a schimbat este faptul că România se situează sistematic pe ultimul loc în Europa în privința salarizării, indiferent că vorbim despre salariul minim sau mediu pe economie. Acest lucru produce consecințe serioase în domeniul stratificării sociale, al condițiilor de pensionare, al consumului de bunuri și servicii și, nu în ultimul rând, al expansiunii fenomenului sărăciei. Indicatorii de bază ai salarizării, la nivel național, sunt *salariul minim* și *salariul mediu pe economie* – în funcție de care se apreciază nivelul bunăstării diferitelor tipuri de familii și gospodării, drepturile de pensionare fiind decisiv influențate de mărimea acestor indicatori.

Cel mai puternic afectate de nivelul relativ scăzut al salarizării din România sunt familiile cu copii în întreținere. În condițiile existenței unui salariu mediu net, la nivelul lunii ianuarie 2013, o asemenea familie rezidentă în urban, abia își putea acoperi trebuințele minimului de consum decent (100,7% în ianuarie 2013), ceea ce nu a reușit, de exemplu, între anii 2010–2011 decât în proporție de 97,2%.

O situație mult mai dificilă au familiile cu copii care dispun de unul /două salarii minime. Un salariu minim nu poate satisface nici măcar trebuințele coșului de subzistență al familiei de doi adulți cu doi copii (acoperite doar în proporție de 44,6% în ianuarie 2013), începând din anul 1991 până în prezent. Trebuințele minimului decent au rămas, pe tot parcursul ultimilor 23 de ani, de domeniul aspirației (acoperire MD – 15,3%, în anul 2001 și 36,2%, în ianuarie 2013).

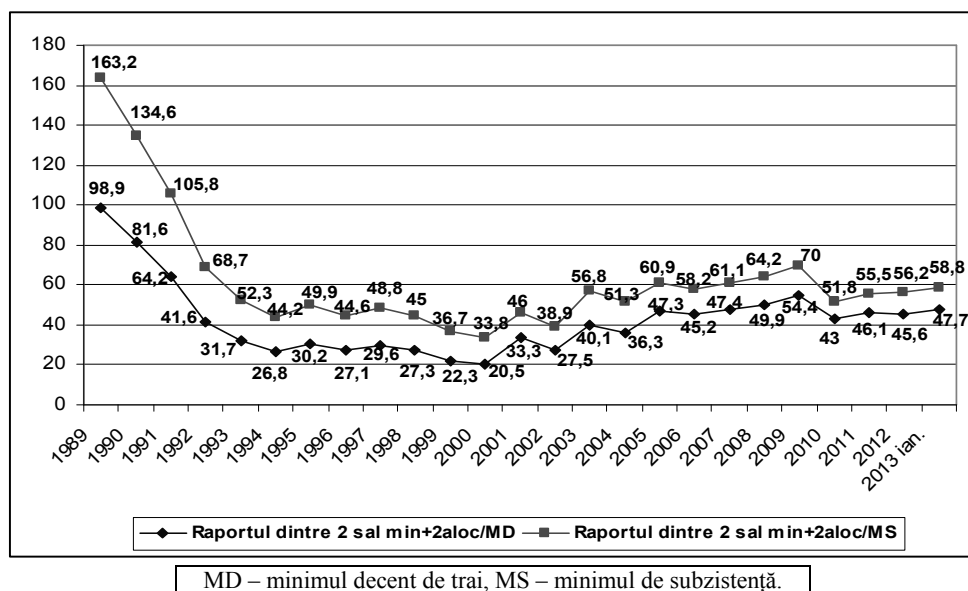
Grafic 7

Dinamica raportului dintre un salariu minim plus două alocații pentru copii la minimul decent de trai, respectiv minimul de subzistență al familiei de doi adulți plus doi copii din urban, în perioada octombrie 1989–ianuarie 2013



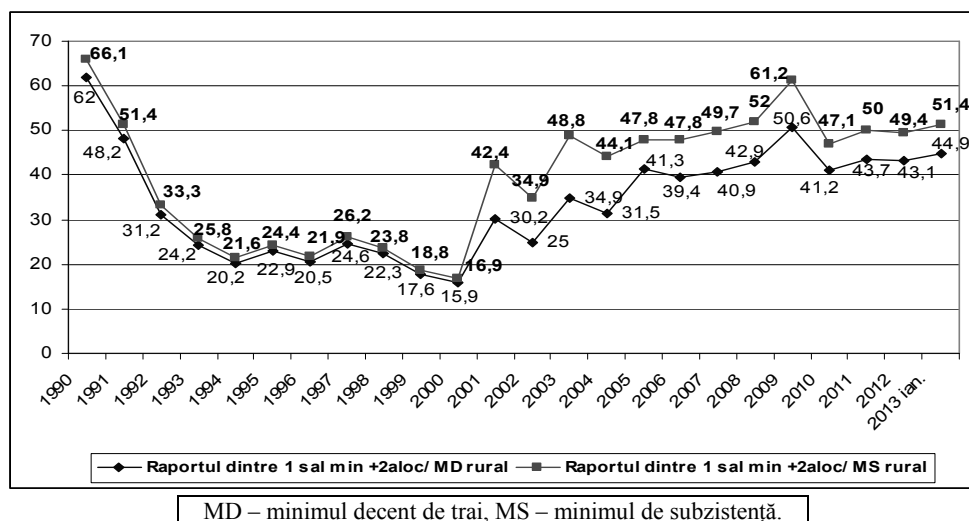
Grafic 8

Dinamica raportului dintre două salarii minime plus două alocații pentru copii și minimul decent de trai, respectiv minimul de subzistență, în urban, în perioada octombrie 1989–ianuarie 2013



Grafic 9

Dinamica raportului dintre un salariu minim net plus două alocații pentru copii și minimul decent de trai, respectiv minimul de subzistență al familiei de patru persoane din rural, în perioada octombrie 1990–ianuarie 2013



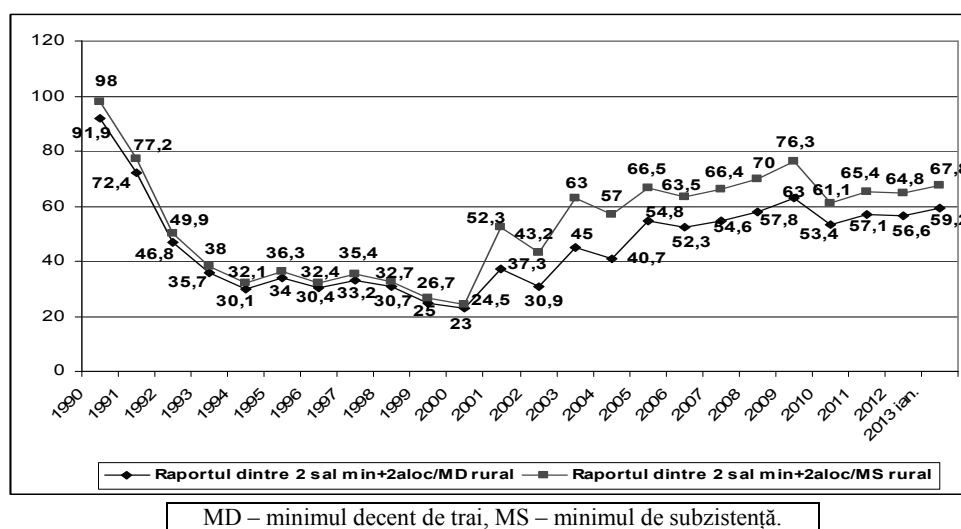
În România ultimilor 23 de ani, familia în care ambii adulți s-au angajat în cadrul forței de muncă, fiind plătiți la nivelul salariului minim, nu și-a putut permite un trai normal. Ori, dacă angajarea în muncă nu permite desfășurarea unei vieți normale, integrate social, atunci ce perspective de dezvoltare au familiile tinere cu copii din România? Probabil, vor fi constrânse (în cel mai bun caz) să desfășoare și alte activități neînregistrate fiscal, doar pentru a putea oferi copiilor o viață la limita supraviețuirii, dacă nu un trai decent. Un asemenea comportament economic devine ușor previzibil, când condițiile care îl determină persistă pe termen lung.

O situație economică destul de dificilă au și salariații din agricultură.

În ianuarie 2013, un salariu minim net din agricultură acoperea trebuințele unei familii rurale de doi adulți cu doi copii, doar în proporție de 51,4% pentru minimul de subzistență și 44,9% pentru minimul decent de trai.

Grafic 10

Dinamica raportului dintre două salarii minime nete plus două alocații pentru copii și minimul decent de trai, respectiv minimul de subzistență, pentru o familie de patru persoane din rural, în perioada octombrie 1990–ianuarie 2013

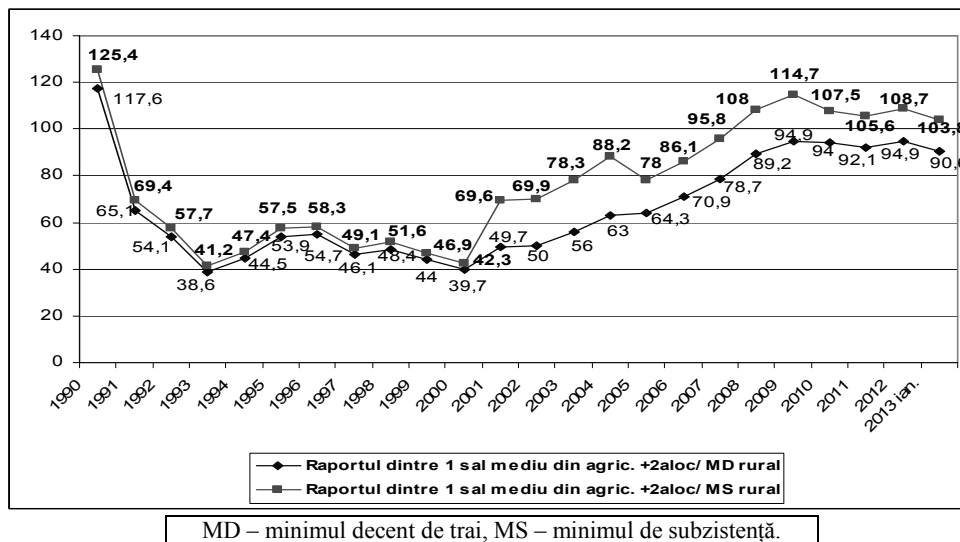


Situația familiei rurale de doi adulți cu doi copii este destul de tensionată și în cazul când aceștia dispun de două salarii minime. Cu un asemenea venit, aceasta reușește să-și satisfacă trebuințele minimului de subzistență doar în proporție de 87,8%, iar pe cele ale minimului decent de trai, în proporție de 69,2%.

Nici cuantumul unui salariu mediu din agricultură nu satisface trebuințele minimului decent de trai ale unei familii de patru persoane din rural, decât în proporție de 90,6%.

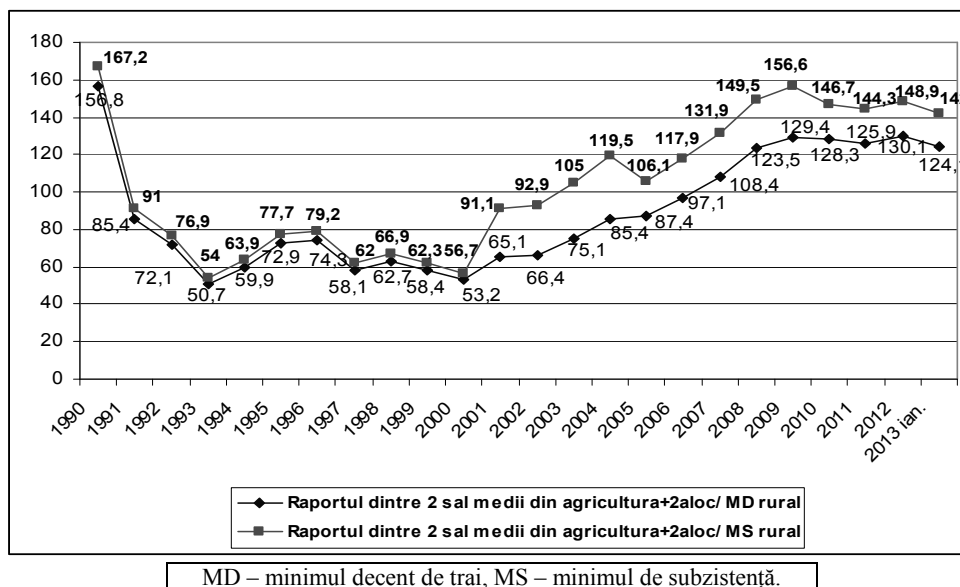
Grafic 11

Dinamica raportului dintre un salariu mediu net din agricultură plus două alocații pentru copii și minimul decent de trai, respectiv minimul de subzistență, pentru o familie de patru persoane din rural, în perioada octombrie 1990–ianuarie 2013



Grafic 12

Dinamica raportului dintre două salarii medii nete din agricultură și două alocații pentru copii la minimul decent de trai și minimul de subzistență, pentru o familie de patru persoane din rural, în perioada octombrie 1990–ianuarie 2013



Abia două salarii medii din agricultură reușesc să acopere trebuințele unei familii de patru persoane din rural, și asta doar începând din anul 2008, în privința MD, și începând din anul 2004, pentru MS.

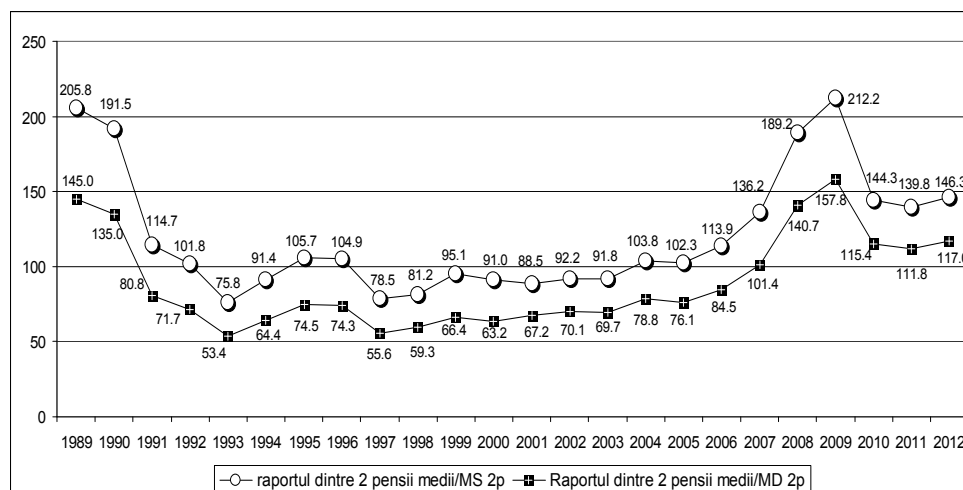
Cuquantumul extrem de redus al pensiei pentru majoritatea pensionarilor

Pensionarii cu pensii mici și foarte mici (între 350 și 1 000 de lei) dețin cea mai ridicată pondere în numărul mediu total de pensionari (70%, în trimestrul I 2012) (CNPV, 2012).

Începând cu 1 aprilie 2009, prin OUG nr. 6/2009, a fost instituită *pensia socială minimă garantată*, în valoare de 300 lei, iar din data de 1 octombrie 2009, cuantumul acesteia s-a majorat la **350 lei**. Pensionarii cu pensii sub acest cuantumul au primit diferența de la bugetul de stat. În aceste condiții, vârstnicii cu pensii mici, solicită foarte frecvent serviciile asistenței sociale, cu diverse motivații – achitarea întreținerii locuinței, acoperirea necesarului de medicamente, combustibili, hrană ș.a. Chiar și cei cu pensie sub 740 de lei – 1 236 462 persoane – au avut nevoie, cu siguranță, de ajutor economic pentru a trăi. Pentru mulți dintre pensionarii cu venituri mici și foarte mici, s-a pus *problema acoperirii trebuințelor de supraviețuire*. Din studiile Institutului de Cercetare a Calității Vieții din București, rezultă că *pensia medie lunară netă* poate acoperi, la limită, trebuințele de consum ale unei familii de pensionari, dacă familia respectivă dispune de două pensii medii. Situația sa economică a devenit ceva mai deteriorată în anii 2008–2009, dar în 2010–2012, criza s-a resimțit din plin.

Grafic 13

Dinamica raportului dintre două pensii medii de asigurări sociale de stat și minimul decent de trai, respectiv minimul de subzistență al familiei de doi pensionari din urban



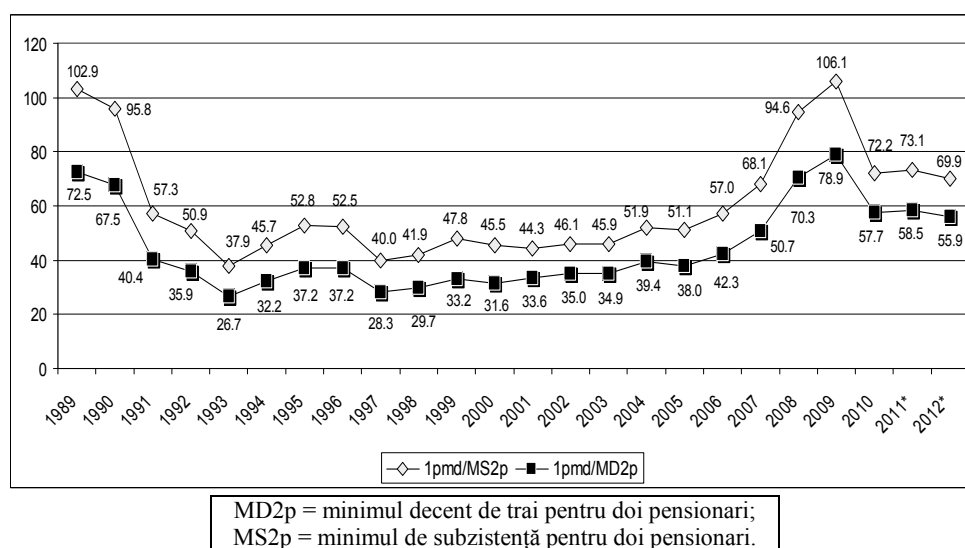
MD2p = minimul decent de trai pentru doi pensionari;
MS2p = minimul de subzistență pentru doi pensionari.

Când însă familia de pensionari a dispus doar de o pensie medie, situația sa economică a devenit dramatică.

Cuantumul foarte scăzut al pensiilor primite în prezent de majoritatea pensionarilor din România explică de ce aceștia sunt nevoiți să muncească și după vârsta pensionării (23,6%), în cea mai largă proporție, comparativ cu alte țări din UE (7,1% în Polonia, 5,5% în R. Cehă, 7,8% în Austria, 5,5% în Germania, 3,4% în Ungaria, 5,7% în Bulgaria) (Eurostat, 2011).

Grafic 14

Dinamica raportului dintre o pensie medie de asigurări sociale de stat și minimul decent de trai, respectiv minimul de subsistență al familiei de doi pensionari din urban



Stagiul incomplet de cotizare pentru plata pensiilor

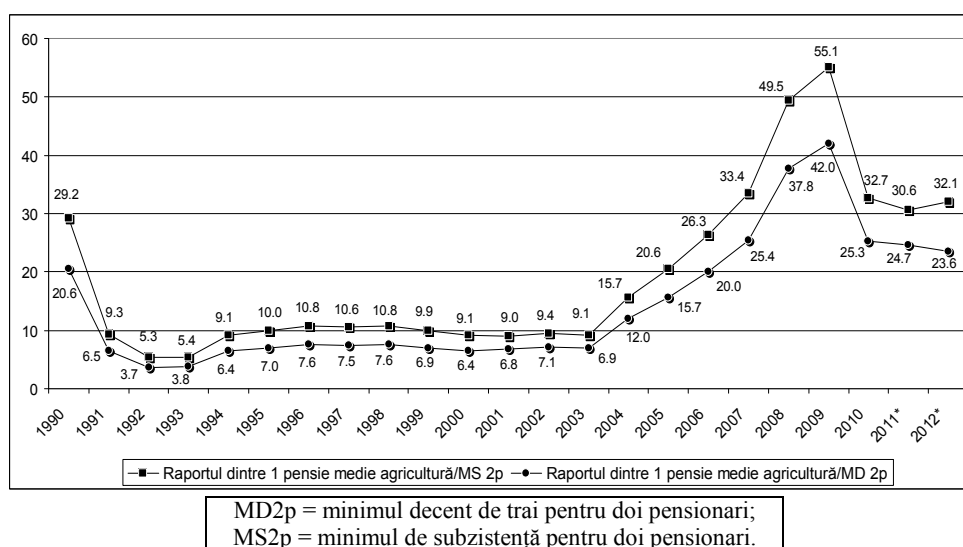
Această situație determină penalizarea cuantumulului pensiilor pentru un număr mare de pensionari. În prezent, raportul dintre pensia medie pentru limită de vârstă și venitul salarial mediu pe economie este cu puțin peste 60%. Din cele circa 3,28 milioane persoane cu vârsta legală de pensionare, doar aproximativ 1,8 milioane au stagiul integral de cotizare. Doar 55% dintre pensionarii vârstnici și mai puțin de 40% din numărul total de pensionari au reușit să cumuleze pragul de vârstă și condiția de vechime pentru a fi îndreptățiți la o pensie care să poată fi legitim raportată la salariul aflat în plată din perspectiva solidarității între generații (Pana, 2013).

În martie 2012, numărul pensionarilor din agricultură era de 635 603 persoane. Pensiile agricultorilor sunt, în proporție de 99,01%, în cuantum sub 500 lei (CNPV, 2012). În luna martie 2012, pensiile agricultorilor au înregistrat o creștere nesemnificativă – 0,64% față de luna martie 2011, valoarea nominală fiind de

313 lei (martie 2012) față de 311 lei (martie 2011). Pe categorii de pensii, cea mai mare creștere a înregistrat-o pensia de urmaș, apoi pensia pentru limită de vârstă, în timp ce pensia de invaliditate s-a redus. În luna martie 2011, pensia medie (313 lei) a reprezentat 94,28% din pensia pentru limită de vârstă (332 lei). Pensia de invaliditate (217 lei) a reprezentat 65,36%, iar pensia de urmaș (145 lei) a reprezentat 43,67% din pensia medie a agricultorilor.

Grafic 15

Dinamica raportului dintre o pensie medie de asigurări sociale de stat din agricultură și minimul decent de trai, respectiv minimul de subzistență, pentru familia de pensionari



Dimensiunea mai redusă a solidarității sociale din România, comparativ cu țările Uniunii Europene

În pofida integrării sale în Uniunea Europeană, România nu a asimilat spiritul politicilor europene în domeniul social. Uniunea Europeană constituie un reper global în materie de solidaritate socială. În UE pot fi identificate patru modele de sisteme de protecție socială – nordic, anglo-saxon, continental și mediteranean. Redistribuția socială a veniturilor este mai consistentă în țările nordice, unde reducerea inegalităților prin protecția socială este de 42%, și mai redusă – 35% – în spațiul mediteranean. În această privință, atât modelul anglo-saxon cât și cel continental realizează o performanță apropiată de 39% (Eurostat, 2013).

Modelul nordic funcționează în țări unde rata de ocupare este relativ ridicată (de exemplu, în Danemarca, aceasta este de 75%), iar rata sărăciei extreme este relativ scăzută (în Danemarca – în jur de 12%).

Modelul anglo-saxon, prezent în Marea Britanie și SUA, funcționează la o rată relativ ridicată de ocupare (72% în Marea Britanie) și a unei rate relativ

ridicate a sărăciei (18% în Marea Britanie). Modelul englez este însă destul de diferit de cel nord-american. Deși ambele modele realizează o protecție socială scăzută, prin legislația muncii modelul american este mai stimulat pentru angajarea în muncă, acordând o indemnizație de șomaj mai redusă. Modelul englez se remarcă însă prin caracterul universal al beneficiilor sociale. În SUA, eligibilitatea pentru protecția socială lasă în afara sistemului un număr mare de rezidenți ce trăiesc la limita sărăciei.

Modelul continental este reprezentat de Germania și Franța, care, în prezent, înregistrează rate ale ocupării ceva mai scăzute – de 65%, respectiv 63%, și rate ale sărăciei de 15%, respectiv 12%. Cu toate acestea, modelul este centrat pe calitatea de angajat în muncă a beneficiarului de protecție socială.

Modelul mediteraneean, reprezentat de Italia, s-a structurat în țări cu ocupare relativ scăzută (58% în Italia) și rată a sărăciei ridicată (19% în Italia).

În timp, modelele nordic și anglo-saxon s-au dovedit mai consolidate, mai sustenabile, pe când modelele continental și mediteraneean au suportat, în ultimii ani, numeroase reforme și ajustări, în sensul reducerii cheltuielilor și al stimulării angajării în muncă. Șanse mai mari de ieșire din sărăcie oferă sistemele din Suedia și Finlanda, deși Danemarca deține recordul european în materie de ocupare. Foarte aproape de danezi se află Olanda și Austria.

Țările nordice, alături de țările din Zona Euro, conferă caracteristici de marcă Uniunii Europene, ca fiind un spațiu cu o solidaritate socială mult mai ridicată decât alte zone ale lumii, cum este, de exemplu, SUA. În Europa și Japonia se manifestă un spirit individualist mai redus decât în SUA, unde plățile sociale reprezintă cam 60% din cele europene (15,6% din PIB-ul SUA). Plățile sociale din SUA se situează, totuși, peste cuantumul asistenței sociale din România (care a fost de 13,4% din PIB, în anul 2010, și 12,4% din PIB, în anul 2011).

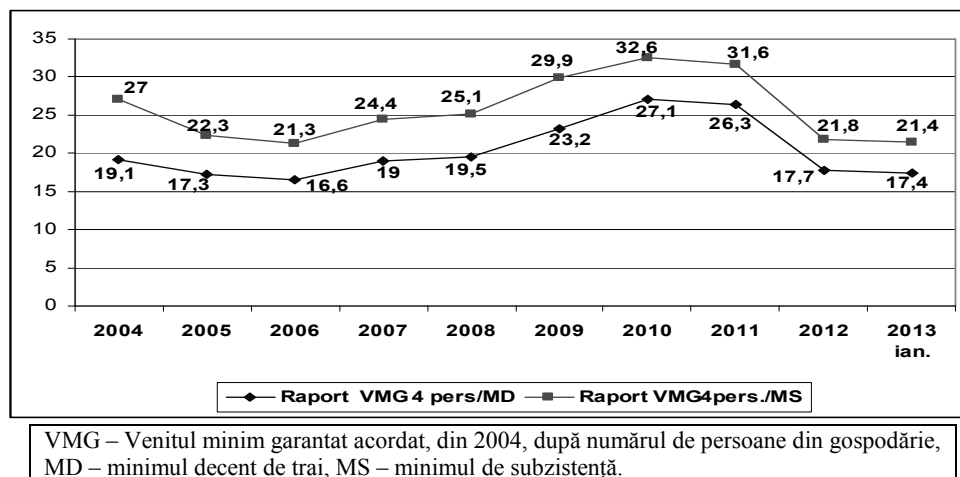
Spre deosebire de aceste țări și Zona Euro, România practică impozite directe mai mici decât cele nipone (6,3% din PIB în 2010 și în scădere pe 2011), impozite indirecte comparabile cu cele din Zona Euro (11,5%) și contribuții sociale mai mici decât ale Japoniei (8,9%). În România, veniturile nefiscale au reprezentat 3,9% din PIB, adică mai mult decât impozitul pe salarii, venit, profit și câștiguri din capital (3,7%). Impozitul pe profit a adus la bugetul României doar 2% din PIB, respectiv 6% din încasările bugetare, în anul 2010 (Pana, 2012).

Toate acestea s-au resimțit puternic în cheltuielile sociale pe care România le-a realizat prin sistemul său de protecție socială, chiar și în anii crizei economico-financiare. În anii crizei, în UE a avut loc creșterea mediei cheltuielilor pentru protecția socială, de la 26,1% în 2007 la aproape 30% în 2009 și 2010. Cheltuielile publice pentru pensii și asigurări de sănătate au crescut cu aproape 10%, iar cheltuielile pentru șomaj au crescut cu peste 30%.

România, însă, deoarece nu și-a mărit suficient cheltuielile pentru protecție socială, a coborât de pe penultima pe ultima poziție în UE, după ponderea în PIB a cheltuielilor pentru protecție socială, cu numai 17,6%, luând locul Letoniei, în condițiile în care cheltuielile din România se aflau deja aproape de jumătatea mediei din UE (30%).

Grafic 17

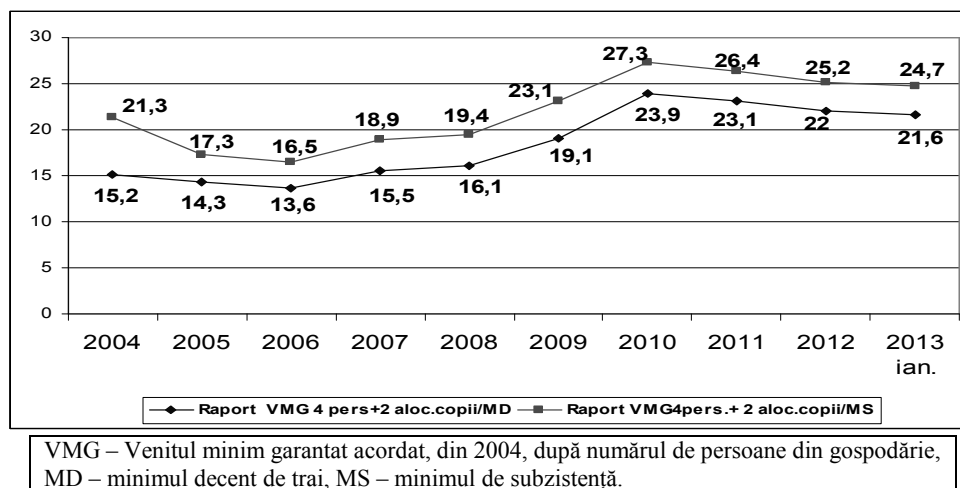
Dinamica raportului dintre VMG și două alocații copii și minimul decent de trai și minimul de subzistență, în urban, în perioada 2004–ianuarie 2013



În anul 2009, România se situa pe penultima poziție în UE la cheltuielile cu protecția socială, cu 17,1%, lângă Bulgaria (17,2%) și înaintea Letoniei (16,9%). În asemenea condiții, numeroase beneficii acordate de protecția socială din România constau în sume modice, fără corelație cu rezolvarea problemelor sociale cărora ar trebui să se adreseze.

Graficul 18

Dinamica raportului dintre un venit minim garantat pentru 4 persoane și 2 alocații de copii la minimul decent de trai și minimul de subzistență, în rural, în perioada 2004 – ianuarie 2013



De exemplu, se poate pune problema eficacității sociale a cuantumului venitului minim garantat (VMG), de vreme ce acesta nu poate asigura nici pe departe nivelul de subzistență pentru familiile eligibile (problematica este comună cu cea referitoare la misiunea socială a salariului minim pe economie, a pensiei minime ș.a.). Atât în urban, cât și în rural, cuantumul VMG a asigurat acoperirea trebuințelor coșului de subzistență al familiei de doi adulți cu doi copii în întreținere, doar în proporție de sub 25%.

Creșterea inegalităților socioeconomice

În anul aderării la UE, coeficientul *Gini* al României situa țara noastră la media statelor membre – 0,31. Valori similare cu România înregistrau Austria și Croația. Țări mai egalitare erau Belgia, Cehia, Danemarca, Slovacia și Ungaria, cu coeficienți *Gini* în jur de 0,25. După aceea, coeficientul *Gini* al României a tot crescut, ajungând de la 0,28 în anii '90, la 0,32 în anul 2008. Criza a lucrat în dezavantajul celor săraci și în avantajul celor bogați. Valentin Lazea, economistul șef al BNR, atrăgea atenția, în anul 2011, că inegalitatea din România a atins limita de sus pentru spațiul UE – coeficient *Gini* 0,36% (Pana, 2011).

Politicile Fondului Monetar Internațional și ale Băncii Mondiale acționează în sensul expansiunii sărăciei

În anul 1999, FMI a înlocuit programul Ajustărilor Structurale cu programul Facilitatea de Creștere și Reducere a Sărăciei (Poverty Reduction Growth Facility iar Documentele Cadru ale Politicilor Sociale (Policy Framework Papers) cu Documentele Strategiei de Reducere a Sărăciei (Poverty Reduction Strategy Papers (PSRP), impunând noile documente ca precondiții ale acordării unor împrumuturi, cu scopul declarat de a detensiona situația datoriiilor. Dar efectele unor asemenea inițiative nu s-au dovedit mai puțin dezastruoase decât ajustările structurale impuse statelor debitoare anterior. Ca urmare, foarte multe țări dintre cele direct afectate au criticat deschis inițiativele BM și FMI.

Chiar specialiștii din interiorul BM și FMI au emis critici destul de aspre la adresa politicilor acestor instituții, ajungând, de exemplu, până la a propune examinarea oportunității desființării FMI. Intervenția crizei financiare din anul 2008 a mai calmat spiritele, ideea desființării FMI intrând cumva în umbră, ori așteptând vremuri mai bune. Referindu-se la *Bretton Woods Project – document dat publicității în anul 2000, un raport intern al Băncii Mondiale lansa concluzia că „populației care trăiește în sărăcie i-ar fi mult mai bine fără ajustările structurale impuse de cele două mari instituții internaționale” (titlul raportului *The Effect of IMF and World Bank Programs on Poverty*). Fără a studia în detaliu de ce populația săracă nu beneficiază, în fapt, de ajustările structurale impuse prin acordarea unor împrumuturi de către cele două instituții, raportul acredita ideea că „cei săraci nu dispun nici de îndemânările nici de resursele financiare necesare*

pentru a beneficia de avantajele oferite prin locurile de muncă unde se utilizează înalta tehnologie și nu ajung să beneficieze nici de importurile mai ieftine” (Stiglitz, 2002).

După anul 2005, și alți specialiști din cadrul FMI, nu la fel de vizibili ca Stiglitz, au pus la îndoială aderența autentică a BM și a FMI la doctrina economiei de piață și au relevat eșecul extrem al politicilor FMI și BM, mai ales în țările în curs de dezvoltare, unde prin aplicarea timp de 2–3 decenii a programelor acestor instituții, s-a atins o macrostabilitate modică, la nivel economic scăzut, prin sacrificarea bunăstării păturilor sociale majoritare și a intrării în sărăcie a unui număr foarte mare de oameni (Shah, 2013). În multe privințe, constatăm astăzi că o situație similară s-a produs și în România. Numeroase măsuri de restructurare a economiei românești și de inițiere a unor proiecte legislative, lansate în ultimii 15 ani, au avut la bază nu atât o logică reformatoare larg articulată, cât justificarea punctuală a unor prevederi existente în acordurile încheiate de România cu Fondul Monetar Internațional. Ori, se știe că una dintre cauzele majore de adâncire a sărăciei din țările cu dificultăți de dezvoltare a derivat din aceea că țările bogate, care dictează politicile comerciale și condițiile de acordare a ajutorului economic, au în vedere, în mod tacit, aplicarea unor strategii de menținere a țărilor sărace în sfera de disponibilitate și influență a țărilor bogate. În multe situații, schemele de acordare a unor împrumuturi sau ajutoare pentru dezvoltare au puține lucruri în comun cu intenția autentică de stimulare a progresului economic din țările mai sărace. De exemplu, SUA, ca și UE, leagă acordarea ajutoarelor economice de angajarea țărilor receptoare în lupta împotriva terorismului internațional, ceea ce, pe bună dreptate, naște acuzații referitoare la compromiterea neutralității, imparțialității și independenței asistenței umanitare. Alteori, ajutoarele în bani sunt condiționate de achiziționarea unor produse de la națiunile donatoare, fapt ce poate părea lipsit de urmări negative donatorului, dar nu și receptorului nevoit să achiziționeze produse de obicei mai scumpe decât cele de pe alte piețe. Beneficiarul nu-și poate exercita, deci, controlul total față de decizia de a cheltui, într-un fel sau altul, sumele primite ca ajutor. Inter Press Service estimează că acordarea unui ajutor economic legat (condiționat) diminuează valoarea sa reală cu valori cuprinse între 25 și 40%. Știind acest lucru, unele țări, cum sunt Norvegia, Danemarca, Olanda sau UK au avut în vedere ca, în ultimii ani, cam 90% dintre ajutoarele pe care le-au acordat altor state să fie necondiționate. Prin asemenea modalități, dar și prin intermediul altor tipuri de tranzacții comerciale sau al acordării unor ajutoare condiționate, mai mulți bani sunt transferați de la țările sărace la cele bogate, decât de la cele bogate la cele sărace. Iar raportul de schimb este cam de unu la patru. Adică, în timp ce țările sărace primesc de la cele bogate un ajutor în jur de 50–55 miliarde \$/an, cele bogate primesc de la cele sărace, cam 200 miliarde \$/an (Annan, 2003; Stanciu, 2005).

Prin condițiile draconice impuse de FMI, BM și CE, și România a atins o oarecare macrostabilitate (la nivelul unei dinamici economice foarte scăzute), cu

prețul imposibilității de a se dezvolta în continuare, din cauza crizei financiare, a lipsei de investiții și a limitelor net dezavantajoase impuse deficitului bugetar național prin cel mai recent tratat al CE. „Bonus” la toate acestea – diminuarea fără precedent a angajamentelor în munca de tip salarial, cu consecința expansiunii sărăciei.

CONCLUZII

De 23 de ani economia României a intrat, parcă, într-o zodie a autosubminării din care greu se mai poate găsi cineva (vreun partid, vreun politician, vreun expert economist) s-o oprească...

ICCV lansează însă periodic rapoarte sociale cu privire la diagnoza calității vieții (Mărginean, 1990–2012) și situația îngrijorătoare a sărăciei din România (Zamfir și alții, 2010; Stanciu și Mihăilescu, 2011; Stanciu și alții, 2012) ș.a. Cheia problemei, nu se află însă la oamenii de știință, ci la politicienii ce par a fi interesați de orice, mai puțin de sărăcia din țară.

România a înregistrat în primul deceniu al tranziției *două perioade de expansiune pe scară socială largă a sărăciei*: 1991–1993 (Zamfir, 1994) și 1997–2000. După criza declanșată în anii 2010, populația parcurge *o nouă etapă de sărăcire*, de data aceasta, în condiții mult mai grele, deoarece o mare parte a economiei existente în anii '90 a dispărut prin privatizare. Desigur, lumea a obosit chiar și să-și mai amintească nostalgic anii de comunism, deși pe la cozile din băncile deschise de diverși europeni (nu români) în România se mai poate auzi încă, cum, în pofida frigului din locuințe și a lipsei de hrană din anii comunismului, atunci tinerii își mai puteau cumpăra câte o locuință, pe care o puteau plăti, în timp, cu salariul – bun sau rău – dar câștigat în țară, în economia națională, care, la vremea aceea, nu părea nimănuși atât de deplorabilă.

Astăzi, o proporție covârșitoare a populației României se află în riscul de a ajunge la mila asistenței sociale. Sistemele de asistență socială din toată lumea, deci și din România își vor face probabil datoria, deși și acestea se confruntă cu o criză profundă în privința clarificării obiectivelor sociale și pe alocuri, chiar în privința legitimității lor sociale.

În România, însă, problemele sociale sunt mult mai grave, datorită crizei economice cronicizate, care a înghețat economia la nivel mic, pe fondul măsurilor de austeritate excesive, ce au afectat grupurile și persoanele deja vulnerabile economic. Cu toate acestea, există și astăzi politicieni care consideră că o politică de dreapta se caracterizează prin ignorarea problemelor sociale și retragerea statului (stat mic, de altfel) din responsabilitățile lui sociale. În viziunea acestei orientări ideologice a guvernanților, eliminarea funcțiilor sociale ale „statului asistențial” ar fi necesară, întrucât parazitează economia (grasul care stă pe umerii/spatele slabului)... De aici, reducerea cheltuielilor sociale publice și

destructurarea sistemului de asistență socială apar ca inevitabile în timp, chiar ca un obiectiv major (Zamfir, 2012).

Iată deci, și în asistența socială – plasa ultimă de salvare, abia renăscută în anii 1990, după lungi decenii de absență, se vorbește despre destructurare...

Statul român s-ar putea, totuși, să nu dispară (deși, mai știi? sunt destui care abia așteaptă). Incontestabil însă, o bună parte a cetățenilor români au dispărut deja, populația României înregistrând un declin istoric. Problema este, însă, ce se va întâmpla cu cei aflați încă aici, inclusiv cu cei chemați vremelnic la guvernarea țării... cât a mai rămas din ce a fost odată.

BIBLIOGRAFIE

1. Annan, K., *Development funds moving from poor countries to rich ones, Annan says*, United Nations News Centre, 2003.
2. Dobre, C., *Cine se face vinovat de subminarea economiei naționale?*, Monitorul de Galați, 15. 03. 2013, disponibil online la http://www.monitoruldegalati.ro/index.php?option=com_content&view=article&id=18276%3Acine-se-face-vinovat-de-subminarea-economiei-nationale&catid=19%3Aeditorial&Itemid=10.
3. Mărginean, I., (coord.), *Diagnoza calității vieții din România, Rapoarte de cercetare anuale, 1990–2012*, București, Arhiva ICCV, 1990–2012.
4. Pana, M., *Cifre necruțătoare: România – cu totul în afara Uniunii Europene la numărul de salariați*, Curs de Guvernare, 2012, disponibil online la <http://cursdegovernare.ro/cifre-necrutatoare-romania-%e2%80%93-cu-totul-in-afara-uniunii-europene-la-numarul-de-salariati.html>.
5. Pana, M., *Europa self-employed – România campioană*, Cronica Europeană, 2012, disponibil online la <http://cronicaeuropeana.ro/europa-self-employed-romania-campioana.html>.
6. Pana, M., *Raportul veniturilor dintre pensionari și salariați a revenit peste 60%. Câteva aspecte care distorsionează acest raport*, Curs de Guvernare, 2013, disponibil online la <http://cursdegovernare.ro/raportul-veniturilor-dintre-pensionari-si-salariati-a-revenit-peste-60-si-cateva-aspecte-care-distorsioneaza-acest-raport.html>.
7. Pana, M., *Criza și populismul au crescut inegalitatea socială prin distrugerea clasei mijlocii. Coeficientul Gini plasează România la marginea Europei*, Curs de Guvernare, 2011, disponibil online la <http://cursdegovernare.ro/criza-si-populismul-au-crescut-inegalitatea-sociala-prin-distrugerea-clasei-mijlocii-coeficientul-gini-plaseaza-romania-la-marginea-europei.html>.
8. Pana, M., *Ultimul Eurostat pe rata de ocupare. România – cea mai mare scădere*, în „Cronica Europeană”, 2012, disponibil online la <http://cronicaeuropeana.ro/ultimul-eurostat-pe-rata-de-ocupare-romania-cea-mai-mare-scadere-romania-rata-scadere-mobi.html>.
9. Poenaru, E., *Recesiunea din zona euro s-a adâncit la sfârșitul lui 2012*, în „Cronica europeană”, 2013, disponibil online la <http://cronicaeuropeana.ro/recesiunea-din-zona-euro-s-a-adancit-la-sfarsitul-lui-2012.html>.
10. Poenaru, E., *NYT/ Criza datoriilor din Europa: Cinci ani de austeritate și finalul nu e în 2013*, în „Cronica Europeană”, 2013, disponibil online la <http://cronicaeuropeana.ro/criza-datoriilor-din-europa-cinci-ani-de-austeritate-si-finalul-nu-e-in-2013.html>.
11. Shah, A., *Global Issues*, 2013, disponibil online la <http://www.globalissues.org/article/26/poverty-facts-and-stats>.
12. Stanciu, M., (coord.), Mihăilescu, A., Humă, C., *Modele de consum ale populației din România*, Raport de cercetare științifică 2012, București, Arhiva ICCV, 2012.
13. Stanciu, M., (coord.), Mihăilescu, A., Ilie, S., Humă, C., Chiriac, D., *România în austeritate. Criza globală a consumismului pe credit*, Brașov, Editura OMNIA UNI S.A.S.T., 2012.

14. Stanciu, M., Mihăilescu, A., *Starea sărăciei din România în context european*, Raportul social al ICCV, nr. 4, 2011, disponibil online la www.iccv.ro/node/277.
15. Stanciu, M., *Politici ale unor instituții financiare internaționale ce au dus la adâncirea sărăciei națiunilor*, în „Revista Calitatea Vieții”, nr. 3–4, 2005, disponibil online la <http://www.iccv.ro/oldiccv/romana/revista/rcalvit/pdf/cv2005.3-4.a12.pdf>.
16. Stiglitz, J., *Globalization and its Discontents*, Penguin Books, 2002.
17. Zamfir, C., (coord.), *Dimensiuni ale sărăciei: România 1994*, București, Editura Expert, 1995.
18. Zamfir, C., Stănescu, I., Ilie, S., (coord.), Mihăilescu, A., Preoteasa, A. M., Scutaru, C., Humă, C., Tomescu, C., Zamfir, E., Mărginean, I., Precupețu, I., Vasile, M., Stanciu, M., *Raport social al ICCV. După 20 de ani: opțiuni pentru România*, ICCV, 2010.
19. Zamfir, E., *Asistența socială față în față cu societatea riscurilor, din perspectiva politicilor sociale europene*, în „Revista Calitatea Vieții”, nr. 2, 2012.
20. Zamfir, E. (coord.), *Strategii anti-sărăcie și dezvoltare comunitară*, Editura Expert, București, 2000.
21. *** *A spotty scorecard, The Progress of Nations, 2000*, UNICEF, 2000, <http://www.unicef.org/pon00/immu1.htm>.
22. *** *Zona Euro față de SUA și Japonia. Indicatori-cheie (2)*, Banca Centrală Europeană, date Eurostat, FMI, CE, OCDE, în M. Pana | 15.3.2012, , <http://cronicaeuropeana.ro/zona-euro-fata-de-sua-si-japonia-indicatori-cheie-2.html>.
23. *** *Europe: Price/Rent Ratio – Rent Years to Buy 120 Sq. M. Property, Global Property Guide*, 2013, disponibil online la <http://www.globalpropertyguide.com/Europe/price-rent-ratio>.
24. *** *At risk of poverty or social exclusion in the EU27*, Eurostat – Newsrelease, 21/2012 – 8 February 2012,
25. *** *At risk of poverty or social exclusion in the EU27*, Eurostat – Newsrelease, 171/2012 – 3 December 2012.
26. *** *Eurostat*, 2011, disponibil online la <http://ec.europa.eu/social/main.jsp?catId=815&langId=en>
27. *** *Evoluția numărului de pensionari și a cuantumului pensiei din sistemul asigurărilor sociale de stat și agricultori în trimestrul I*, Consiliul Național al Persoanelor Vârstnice, 2012, disponibil online la <http://www.cnpv.ro/pdf/analize2012/Anexe-trimI-2012.pdf>.
28. *** *Expenditure on social protection, 1999–2009 (% of GDP)*, Eurostat, 2013, disponibil online la [http://epp.eurostat.ec.europa.eu/statistics_explained/index.php?title=File:Expenditure_on_social_protection_1999-2009_\(%25_of_GDP\).png&filetimestamp=20121221152929](http://epp.eurostat.ec.europa.eu/statistics_explained/index.php?title=File:Expenditure_on_social_protection_1999-2009_(%25_of_GDP).png&filetimestamp=20121221152929).
29. *** *Growing Income Inequality in OCDE Countries: What Drives it and How Can Policy Tackle it?*, Paris, OCDE, 2011, disponibil online la www.OCDE.org/els/social/inequality, www.OCDE.org/social/ministerial.
30. *** *Indicatori de dezvoltare ai Băncii Mondiale 2008*, preluare din Shah A., 2013, *Global Issues*, disponibil online la <http://www.globalissues.org/article/26/poverty-facts-and-stats>.
31. *** *Human Development Report (HDR)*, 2007, United Nations Development Program, November 27, 2007.
32. *** *Measuring child poverty, New league tables of child poverty in the world's rich countries*, UNICEF, 2012, disponibil online la http://www.unicef-irc.org/publications/pdf/rc10_eng.pdf.
33. *** *Social protection – social benefits by function*, Eurostat, 2013, disponibil online la http://epp.eurostat.ec.europa.eu/statistics_explained/index.php/Social_protection_-_social_benefits_by_function.
34. *** *State of the World's Children*, 2005, UNICEF, http://ipsnews.net/new_notas.asp?idnews=27504.
35. *** *The State of Food Insecurity in the World*, UN FAO, 2011.
36. *** *World Bank Development Indicators*, WB, 2008.

The article presents an overall view on the recent evolutions of the poverty phenomenon world wide, in European Union and in Romania.

The quoted studies and the used sources of data are extremely diverse, coming from publications of FAO, UNICEF, UN, EUROSTAT, The National Institute for Statistics, but also from publications of the Research Institute for Quality of Life, from The Romanian Academy. In the world, there are many ways of assessing and talking about the poverty phenomenon. Extremely competent and reliable institutions have gained prestige in this respect. On the other hand, the social action and the policies of other institutions, as World Bank and IMF, are extremely controversial. Often, (the identity of) the one who expresses, at one time, a certain attitude towards the incidence of poverty or represents a certain institution in the action of poverty mitigation, equally shows the degree and way of implication and the consequences of changing the social reality.

Along with the rich documentary material, signed by institutions and specialists in social research from inside and outside the country, the article also uses information coming from the study of the phenomenon of poverty in Romania conducted within the Research Institute for Quality of Life from Bucharest. There are presented the latest developments of the dynamics of the relationships established between the various categories of income levels of the population (minimum wage, average wage, different categories of pensions) and the minimum decent livelihood, respectively the subsistence minimum, for the main types of families in Romania (family with children, family of retirees), per residential areas.

The main ideas coming from this article are derived from the unprecedented polarization of income and consumption of goods and services of the population, at global, European and national level.

In the context, there are also analyzed the main factors that have contributed to the increasing incidence of poverty at national level, as well as the policies of systematic undermining of the national economy, the deficient policies concerning employment and income, the increasing socio-economic inequalities, due to the redistribution and social protection policies, often unfair and inadequate, the policies of the International Monetary Fund and World Bank, which seems to act towards the expansion of poverty.

The dramatic situation of poverty in today's world can hardly be described with detachment, in scientific terms. Yet, we shall try such an approach further on. The world, however, speaks for itself... about the critical degree of civilization of the nowadays humanity, about the incoherence, the rhetorical, if not demagogic, character, and the lack of moral consistency of the 21st century's mankind.

World Bank data shows that, at the level of 2005, 80% of the humanity was living on less than \$ 10 per day and 3.1 billion people were living on less than \$ 2.5 a da. The total number of children worldwide was 2.2 billion. Of these, approximately 1 billion were living in poverty, 640 million (1 in 3) had no shelter, 400 million (1 of 5) were lacking access to safe water sources, 270 million (1 in 7) were lacking access to health services and 121 million were lacking access to education services.

In Romania too, the families with children are those who have the most difficult socio-economic situation, many of them living on the mercy of social assistance.

Keywords: risk, insecurity, effectiveness, policies, access.

Primit: 18.03.2013
Redactor: Ioan Mărginean

Acceptat: 20.06.2013