

PRIORITĂȚILE STRATEGIEI PRIVIND PĂRĂSIREA TIMPURIE A ȘCOLII PROBLEMATIZATE ÎN RELAȚIE CU EVOLUȚIA PARTICIPĂRII ȘCOLARE ÎN 2008–2018

OCTAVIA BORSȘ

2020 e ultimul an de implementare al strategiilor sectoriale pentru educație și formare, în vederea atingerii țintelor Strategiei Europa 2020. Dintre acestea, Strategia privind părăsirea timpurie a școlii în România propune programe care permit să scadă rata părăsirii timpurii a școlii la 11,3%. Însă, în 2018, după 3 ani de la publicarea strategiei, acest indicator s-a redus cu numai 2,7 p.p. atingând valoarea de 16,4% (Eurostat, 2019). Deși importantă, scăderea valorii indicatorului este lentă în raport cu ținta propusă. Premergător unor eventuale studii de impact, care ar trebui să explice această evoluție, prezentul articol își propune (a) să analizeze și problematizeze evoluția indicatorilor participării școlare și părăsirii timpurii a școlii în perioada 2008–2018; (b) să problematizeze importanța acordată factorilor ce țin de mediul familial în Strategia privind părăsirea timpurie a școlii.

Cuvinte-cheie: părăsirea timpurie a școlii; participare școlară; speranța de viață școlară; criză economică; strategii guvernamentale.

INTRODUCERE

Jecan și Pop (2012) arată că pentru generațiile născute între 1920 și 1989, nivelul de educație atins are un efect important asupra statusului ocupațional dobândit în timp. Mai exact, în timp ce primul loc de muncă e mai probabil să fi fost la același nivel cu al tatălui, o dată cu înaintarea în carieră, fiecare nivel de educație dobândit se asociază cu un status ocupațional mai ridicat. Totodată, o cercetare mai recentă realizată de Varly și alții (2014), demonstrează că în România, fiecare an de școală se asociază cu o creștere de 8,5%¹–9,07%² a veniturilor.

În 2008, România a avut cea mai mică rată a părăsirii timpurii a școlii (15,9%) din ultimii 11 ani. Însă, după criza economică, valoarea indicatorului s-a ridicat la 19,3%, apoi a fluctuat, menținându-se mai degrabă ridicată. 2020 e

Adresa de contact a autorului: Octavia Borsș, Institutul de Științe ale Educației, str. Știrbei Vodă nr. 37, sectorul 1, București, România, e-mail: octavia.borsș@gmail.com.

¹ Indicele a fost generat de analiza datelor colectate prin Ancheta Uniunii Europene privind Venitul și Condițiile de Viață 2012 [European Union Statistics on Income and Living Conditions, EU-SILC].

² Indicele a fost generat de analiza datelor colectate prin Ancheta Bugetelor de Familia 2012.

ultimul an de implementare a strategiilor sectoriale pentru educație și formare ale României, în vederea atingerii țintelor Strategiei Europa 2020. Dintre acestea, *Strategia privind părăsirea timpurie a școlii* propune programe care promet să scadă rata părăsirii timpurii a școlii la 11,3%. Însă, în 2018, după trei ani de la publicarea strategiei, acest indicator s-a redus cu numai 2,7 p.p., atingând valoarea de 16,4% (Eurostat, 2019). Deși importantă, scăderea valorii indicatorului este lentă în raport cu ținta propusă. Premergător viitoarelor studii de impact, care ar trebui să explice această evoluție, prezentul articol își propune (a) să analizeze și problematizeze evoluția indicatorilor participării școlare și părăsirii timpurii a școlii în perioada 2008–2018; (b) să problematizeze importanța acordată factorilor ce țin de mediul familial, în mod particular situația socioeconomică, în *Strategia privind părăsirea timpurie a școlii*.

PARTICIPARE ȘI ABANDON ȘCOLAR. ELEMENTE TEORETICE

Relația dintre deciziile școlare și factorii economici este investigată mai ales în cheia alegerii raționale (Duncan 1965; Becker 1975; Breen și Goldthorpe 2000), presupunându-se că o persoană continuă sau abandonează școala în funcție de ceea ce i-ar oferi beneficii mai mari, la un moment dat. Studiat în cheia reproducerii sociale (Bourdieu și Passeron 1978; Peraita și Pastor 2000), abandonul școlar pe parcursul unui an școlar sau de la un an/ciclu la altul este corelat cu mediul familial. Însă recenziile recente ale literaturii științifice dovedesc complexitatea relației abandonul școlar cu o multitudine de factori individuali, familiali, școlari și legați de societate (Rumbererger și Ah Lim 2008; De Witte și alții 2013; Gonzalez-Rodriguez, Vieira și Vidal 2019; Tomaszewska-Pękała, Marchlik și Wrona 2017). Astfel, unii autori propun modele explicative comprehensive, reunind factori academici și non-academici (Gonzalez-Rodriguez, Vieira și Vidal 2019), individuali și instituționali (Rumbererger și Ah Lim 2008) sau de nivel micro, mezo și macro (Tomaszewska-Pękała, Marchlik, și Wrona 2017), iar alții fac apel la investigarea abandonului școlar în relație cu particularitățile naționale, regionale și locale (Lavrijsen și Nicaise 2015, Hammond și alții 2007).

Rice (1999) și Clark (2009) arată că în Anglia, participarea școlară a crescut în perioadele de recesiune, când șomajul în rândul tinerilor a avut valori ridicate. De asemenea, în SUA, analizând abandonul școlar înregistrat de școlile publice din New York, Rees și Mocan (1997) au concluzionat că incidența a scăzut în perioadele de creștere ale șomajului total. Alte studii contrazic sau nuantează aceste rezultate. Pastore (2012) arată că, în ciuda faptului că nivelul de educație atins se corelează pozitiv cu așteptarea de a obține câștiguri mai mari datorită studiilor, acesta este mai mic în regiunile unde nivelul șomajului este mai ridicat, iar Petrongolo și Segundo (2000) arată că în timp ce șomajul în rândul tinerilor se corelează pozitiv cu continuarea studiilor la nivelul secundar superior, șomajul în rândul populației adulte se corelează negativ.

În ceea ce privește efectul șomajului în rândul tinerilor, Taylor și Rampino (2014) arată că diferă în funcție de educația părinților, cei ai căror părinți au educație scăzută fiind mai probabil să aibă aspirații educaționale scăzute în perioadele de recesiune. Interesați cum variază relația dintre backgroundul familial (media educației părinților) și abandonul școlar, în funcție de caracteristicile socioeconomice (rata de șomaj în rândul tinerilor, rata de sărăcie, șansele de angajare ale persoanelor cu diplomă de liceu) și educaționale (vârsta de repartizare a elevilor pe rute specializate de studiu, amploarea rutei profesionale în învățământul secundar și rata de repetenție) ale țărilor europene, Lavrijsen și Nicaise (2015) au analizat date din Ancheta asupra forței de muncă, Programme for International Student Assessment (2003 și 2009) și Eurostat. Lavrijsen și Nicaise (2015) arată că, pe de o parte, șansele de abandon ale elevilor scad dacă părinții acestora au un nivel ridicat de educație, existând diferențe semnificative între țări, iar România aflându-se la extrema cu cele mai ridicate valori ale mărimii efectului. De asemenea, în urma introducerii determinanților macro în analiză, efectul backgroundului familial rămâne semnificativ, dar se reduce variația dintre țări, dezvăluindu-se că este amplificat de repartizarea timpurie a elevilor pe rute specializate de studiu și valori mai ridicate ale ratei de sărăcie. În ceea ce privește relația abandonului cu șomajul, Lavrijsen și Nicaise (2015) concluzionează că o rată ridicată a șomajului este asociată cu valori ridicate ale abandonului în cazul elevilor a căror părinți au educație scăzută, și efectul opus în cazul celor a căror părinți au educație medie/ridică.

În România ne lipsesc datele concludente despre contribuția comparativă a factorilor familiari (venit, educație, perspective de angajare) la fenomenul abandonului școlar. Studiile publicate explorează factorii care contribuie la abandonul școlar (Voicu și alții, 2010; Vasile, 2011; Mihalache, 2011), iar analiza multivariată realizată de Ivan și Rostaș (2013) nu conține date reprezentative la nivel național. Ivan și Rostaș (2013), analizând date culese din regiunea istorică Muntenia, concluzionează că abandonul școlar este mai mare în rândul elevilor care nu merg cu plăcere la școală, au părinți cu educație scăzută, acces scăzut la cărți și/sau sunt de etnie romă.

Politicile publice și intervențiile implementate în diverse țări pentru reducerea părăsirii timpurii a școlii sau abandonului școlar, vizează unul sau mai mulți factori determinanți. Cercetătorii care au realizat recenzii de literatură științifică privind impactul politicilor publice și al intervențiilor susțin că există prea puține studii pe această temă, desfășurate la standarde metodologice minime, pentru a fi posibilă formularea unor concluzii categorice.

Analiza lui Prevatt și Kelly (2003) arată că susținerea academică, monitorizarea elevilor, vizitele la părinți, mentoratul individual, dezvoltarea abilităților sociale, consilierea studenților și dezvoltarea competenței *a învăța să înveți*, au efect semnificativ asupra prevenirii abandonului școlar. Literatura revizuită de Freeman și Simonsen (2014) arată că programele de succes au în

comun acțiuni timpurii și la nivelul structurii școlare (ex.: programe de tip *Școala după Școală*). Lehr și alții (2019) confirmă importanța intervenției timpurii, alături de identificarea studenților în risc, respectiv proiectarea unor măsuri integrate și adaptate.

În urma eforturilor lor de revizuire sistematică a literaturii, Freeman și Simonsen (2015) respectiv Lehr și alții (2019) atrag atenția că în ciuda studiilor care demonstrează multitudinea factorilor care influențează abandonul școlar, măsurile sunt centrate pe individ și adresează puțin sau deloc factorii ce țin de familie, comunitate. În ceea ce privește efectul intervențiilor asupra factorilor familiari, Behrman și alții (2005) arată că datorită stimulentei financiare acordate familiilor sărace din Mexico prin programul PROGRESA, cu 21% mai mulți elevi au frecventat primii ani ai învățământului secundar și, în medie, beneficiarii programului au terminat cu aproape 0.7 mai mulți ani de educație, comparativ cu grupul de control. Un program asemănător de burse, implementat în Indonezia a redus abandonul școlar în învățământul secundar cu 38% în perioada de recesiune prin care a trecut țara în 1998 (Cameron, 2009).

În lumina evidențelor din literatura științifică, evoluția indicatorilor participării școlare pe fondul crizei economice din 2008, analizați în continuare, sugerează că în România mediul familial este unul dintre factorii determinanți ai abandonului școlar și părăsirii timpurii a școlii³. Interesați de cum se poziționează decidenții față de această problematică am analizat *Strategia privind reducerea părăsirii timpurii a școlii în România*, ghidați de următoarele întrebări de cercetare: Ce importanță se acordă factorilor familiari (venit, educație) în *Strategia privind reducerea părăsirii timpurii a școlii în România*? Ce clarificări aduce strategia privind relația factorilor cu părăsirea timpurie a școlii sau fenomenele asociate (abandonul școlar)? Ce măsuri propune în consecință?

PARTICIPAREA ȘCOLARĂ ȘI PĂRĂSIREA TIMPURIE A ȘCOLII DUPĂ CRIZA DIN 2008

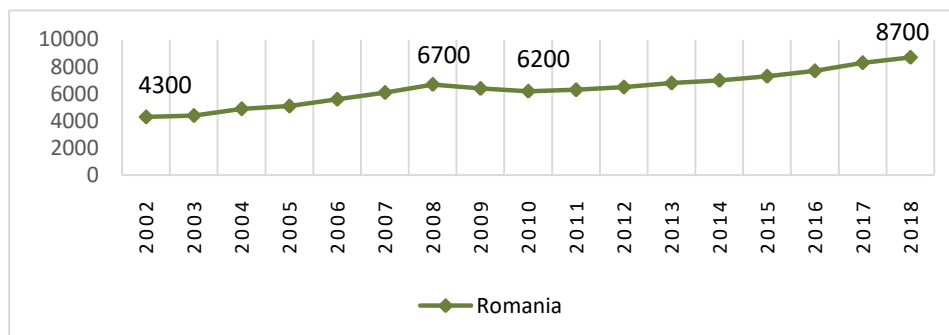
În ciuda faptului că dintre țările europene, România a avut cea mai mică creștere economică după 1989 (Cace, Tudor, Zamfir și Zamfir, 2017), iar în 2018 produsul intern brut pe cap de locuitor a fost cu 19 500 Euro mai mic față de media europeană (Eurostat, 2019: sdg_08_10), cu excepția perioadei 2008–2010, țara noastră s-a aflat pe trend de creștere economică. Criza economică din 2008 a fost urmată de scăderea imediată, cu 7% a PIB-ului, în 2010 atingându-se cea mai mică

³ Cele două fenomene, abandonul școlar și părăsirea timpurie a școlii, sunt asociate frecvent pe parcursul articolului pentru că părăsirea timpurie a școlii reprezintă în principal (nu exclusiv) rezultatul abandonului școlar, înțeles în sens larg, ca renunțarea la studii pe parcursul unui an școlar sau de la un an/ciclu.

valoare din următorii ani. Totodată, cinci ani mai târziu, în 2013, PIB-ul s-a ridicat la o valoare apropiată de cea din 2008.

Figura 1

Produsul intern brut pe cap de locuitor, 2002–2018 (Euro)



Sursa: Eurostat [sdg_08_10] accesat în 30.05.2019.

Efectele crizei sunt vizibile și în evoluția venitului mediu al persoanelor cu vârsta cuprinsă între 25 și 49 ani, cea mai mică valoare din perioada 2007–2017 înregistrându-se în 2013 (2 432 Euro), după patru ani de scădere față de 2009 (2 721 Euro), conform datelor Eurostat (2019: ilc_di03). Apoi, indicatorul a reintrat pe trend de creștere, pierderile s-au recuperat până în 2015, ajungându-se în 2017 la 3 282 Euro, o valoare cu 561 Euro mai mare decât în 2009 și de aproape de șase ori mai mică față de media europeană (19 580 Euro).

Conform datelor Eurostat (2020: tepr_wc170), în perioada 2008–2011, în timp ce șomajul în rândul populației de 15–74 ani a crescut cu 1,4 p.p., cel în rândul tinerilor (15–24 ani) a crescut cu 5,3 p.p., ajungând la valoarea de 23,9%. În 2015, ambele valori se aflau pe trend descendent, șomajul tinerilor ajungând în 2018 la o valoare mai mică decât cea înregistrată înainte de criza economică.

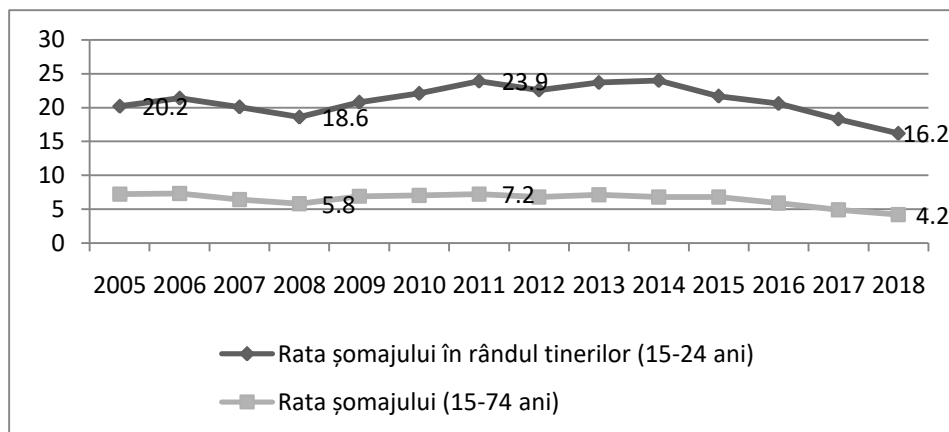
Perioada 2008–2013 a fost o perioadă de scădere și revenire economică, creștere și menținere la un nivel ridicat a șomajului, respectiv reducere a venitului mediu. În aceeași perioadă, România s-a aflat într-o perioadă de austeritate bugetară, ținându-se aplicarea celei mai ridicate corecții fiscale din UE (Socol și Soviani, 2010), care a afectat disproporționat populația, în defavoarea grupurilor vulnerabile (Stanciu și Mihăilescu, 2013).

În aceeași perioadă, în România au avut loc scăderi importante ale indicatorilor participării școlare (speranța de viață școlară și rata de cuprindere⁴), respectiv creșterea ratei de părăsire timpurie a școlii.

⁴ Cf. clasificării propuse de Birzea și alții (2005).

Figura 2

Rata șomajului, România, 2005–2018 (%)

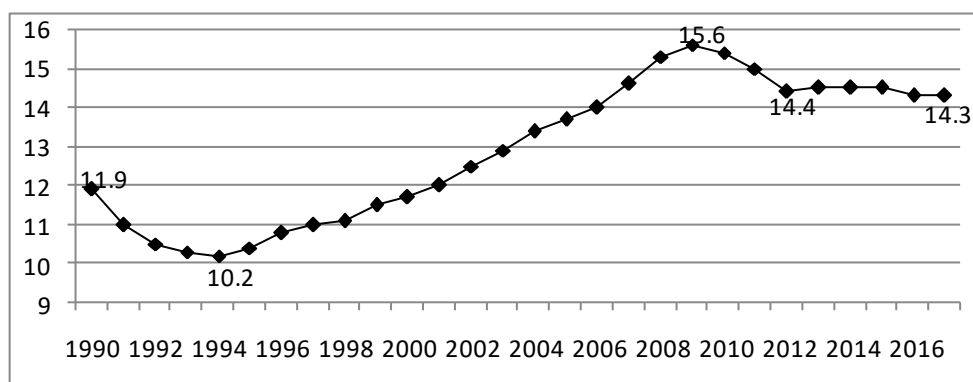


Sursa datelor: Eurostat [tepsr_wc170] accesat în 01.04.2020.

Conform datelor Programului de Dezvoltare a Națiunilor Unite (2018), în România, speranța de viață școlară a scăzut imediat după 1989, păstrând acest trend până în 1994. Apoi indicatorul a început să crească și a atins în 2009 valoarea maximă de 15,6 ani, după care, a înregistrat o scădere importantă, ajungând în 2012 la 14,4 ani. Speranța de viață școlară corespunzătoare anului 2017 plasează România pe penultima poziție printre țările membre ale Uniunii Europene, la polul opus aflându-se Danemarca (19,1 ani), Irlanda (19,6 ani) și Belgia (19,8 ani).

Figura 3

Speranța de viață școlară în România (1990–2017)

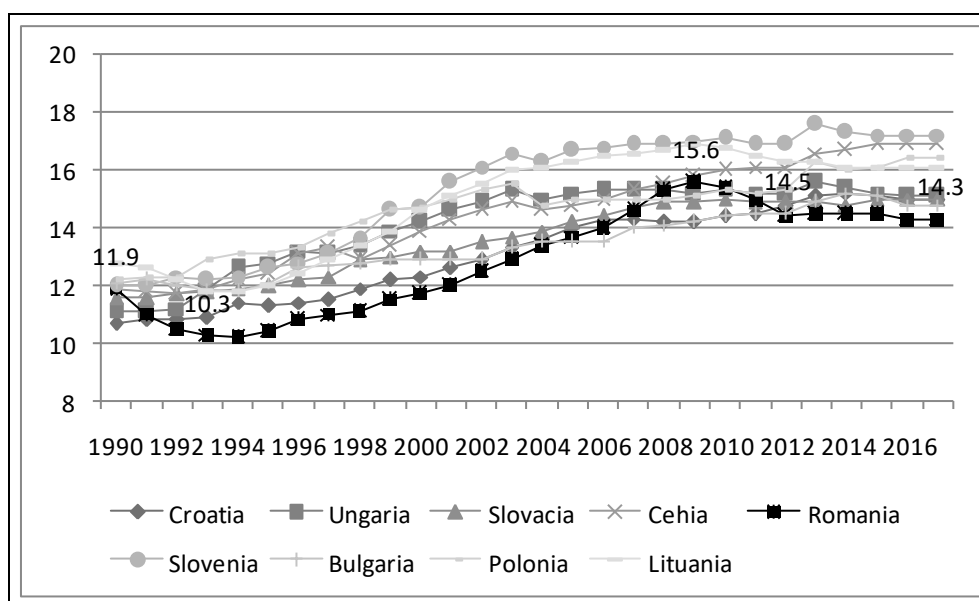


Sursă: Programul de Dezvoltare a Națiunilor Unite, accesat în 30.05.2019.

După cum se poate vedea în *Figura 4*, acest indicator evoluează atipic în comparație cu țările ex-comuniste, care în 1990 aveau speranța de viață școlară apropiată de a României, cuprinsă între 10,7 și 12,8 ani. România este singura țară unde speranța de viață școlară a scăzut semnificativ imediat după 1990 și printre puținele care după o perioadă de creștere susținută a înregistrat o scădere drastică, în perioada 2009–2011.

Figura 4

Speranța de viață școlară în țări ex-comuniste (1990–2017)



Sursă: Programul de Dezvoltare a Națiunilor Unite, accesat în 30.05.2019.

Un alt indicator relevant pentru participarea școlară este rata de cuprindere școlară⁵, care în ultimii 10 ani, conform Rapoartelor anuale privind starea învățământului preuniversitar din România (2007–2018), calculată pentru populația în vârstă de 3–23 ani în ansamblul sistemului de învățământ, a variat între 72,9% (anul școlar 2007–2008) și 78,3% (anul școlar 2017–2018). Aparent valoarea acestui indicator este în creștere și nu înregistrează schimbări semnificative posterior crizei economice, însă după cum arată cercetătorii ISE (Apostu și alții 2015), acest indicator este sensibil la politicile de reorganizare a sistemului

⁵ Rata brută de cuprindere școlară reprezintă numărul total al elevilor cuprinși la un anumit nivel/ niveluri de învățământ ca raport procentual față de totalul populației din grupa de vârstă corespunzătoare nivelului/nivelurilor respective (Bîrzea și alții 2005, 25).

(schimbarea vârstei de înscriere la școală, desființarea școlilor de arte și meserii, introducerea clasei pregătitoare).

Efectul politicilor de reorganizare a sistemului se poate vedea în evoluția ratelor de cuprindere pe niveluri de învățământ. Astfel, după cum arată *Tabelul nr. 1*, desființarea școlilor de arte și meserii (SAM) în anul școlar 2009–2010 coincide cu o scădere importantă a ratei din învățământul profesional și creștere temporară a cuprinderii la liceu, iar reînființarea învățământului profesional în anul școlar 2014/2015, cu inversarea trendurilor. Modificarea vârstei de înscriere la școală în 2003/2004 este o altă măsură care a condus la creșterea ratei de cuprindere, odată cu intrarea în sistem a două generații și scăderea bruscă a indicatorului în același timp cu ieșirea uneia dintre ele, după cum este surprins în rapoartele anuale privind starea învățământului.

În 2017–2018, la un an după absolvirea elevilor care în 2003–2004 au intrat în clasa I și la trei ani după reînființarea învățământului profesional, rata de cuprindere școlară (0–23 ani) de ansamblu este cu 4,6 p.p. mai mare față de anul școlar 2008–2009. Însă, rata pe niveluri ne arată că această evoluție se datorează creșterii ratei în învățământului preșcolar, la toate celelalte niveluri preuniversitare înregistrându-se scăderi de până la 13 p.p. sau creșteri foarte mici (înv. liceal). În mod particular, începând cu anul 2008–2009, rata de cuprindere școlară a scăzut sistematic la nivel gimnazial, ajungând în 2017–2018 la cea mai mică valoare, de 86,3%. În învățământul secundar superior (liceu și învățământ profesional), creșterea ce a urmat desființării învățământului profesional nu a fost sustenabilă, rata reintrând în anul școlar 2012–2013 pe trend descendent și atingând în 2017–2018 o valoare mai mică decât cea din anul școlar 2008–2009.

Tabelul nr. 1

Rata de cuprindere (0–23 ani) pe nivele de învățământ, România, 2000–2018 (%)

Anul școlar	2000–2001	2007–2008	2008–2009	2009–2010	2010–2011	2011–2012	2012–2013	2013–2014	2014–2015	2015–2016	2016–2017	2017–2018
Învățământul preșcolar (3–5/6 ani)	66,1	77,6	77,9	78,4	78,8	78,4	90,2	87,4	90,1	90,9	91,6	91,4
Învățământul primar (6–10 ani)	100,3	97,8	97,3	97,6	97,5	95,6	88,4	89	88,7	87,7	86,7	90,0
Învățământul gimnazial (11–14 ani)	94,7	100,5	99,5	98,9	97,6	92,8	93,4	92,7	91,4	91,5	91,2	86,3
Învățământul secundar superior – liceu și învățământ	71,4	84,9	89,3	96,7	96,5	96	94,9	91,2	90	85,6	84,8	85,3

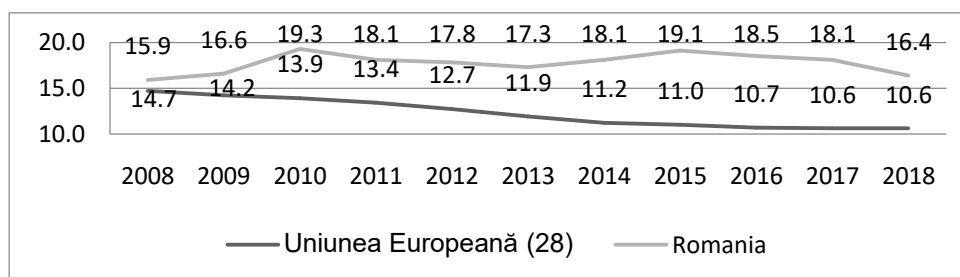
profesional (15–18 ani)												
Învățământul liceal (15–18 ani)	52,6	66,4	72,0	85	90,8	94,6	92,7	88,2	84,1	77,7	75,1	74,7
Învățământul profesional (15–20 ani)	18,5	25,8	25,3	15,8	7,8	1,8	3	4	7,8	10,5	13	14,1
Învățământul superior (19–23 ani)	27,7	53,6	51,7	51,7	45	40,4	35,8	35,3	35	35,8	35,9	36,0

Sursă date: Rapoartele anuale privind starea învățământului preuniversitar din România (2007–2018), accesate în 13.12.2019.

Rata de părăsire timpurie a școlii are o evoluție asemănătoare cu a speranței de viață școlară – în următorii doi ani după criza economică a crescut cu 3,4 p.p., iar în ciuda scăderilor importante din ultimii ani, nu numai că nu am reușit să ne apropiem de ținta asumată de guvern pentru anul 2020, ci ne menținem la o valoare mai mare decât cea din 2008 (Eurostat, 2019: tesem020). În ultimii 10 ani, în România, cele mai ridicate valori ale părăsirii timpurii a școlii s-au înregistrat în 2010 (19,3%) și 2015 (19,1%), iar cea mai mică, în 2008 (15,9%).

Figura 5

Părăsirea timpurie a școlii, România și Uniunea Europeană, 2008–2017 (%)



Sursă date: EUROSTAT [tesem020], accesat în 06.12.2019.

Evoluția indicatorilor înainte și după criza economică sugerează o anumită sensibilitate a acestora la criza economică și condițiile de austeritate care au urmat. În 2009, speranța de viață școlară a scăzut pentru prima dată în 15 ani, și până în 2017 nu a recuperat pierderea înregistrată. Evoluția ratei de cuprindere școlară în ansamblul sistemului de învățământ (0–23 ani) pare să nu urmeze același tipar înainte și după criza economică. Însă, analizată pe niveluri de învățământ, se observă că în perioada 2007–2010, rata de cuprindere școlară intră pe un trend descendent la toate nivelurile de învățământ, cu excepția celui preșcolar și liceal,

ajungându-se în anul școlar 2017–2018 la valori semnificativ mai mici. Astfel, nu e surprinzător că în perioada 2008–2010 are loc și o creștere a ratei de părăsire timpurie a școlii cu 3,4 p.p., care nu a fost recuperată nici 10 ani mai târziu, când valoarea indicatorului se păstrează mai mare decât în 2008. În lumina rezultatelor unor analize mai rafinate privind relația dintre fluctuațiile economice și continuarea studiilor (Pentrongolo și Segundo, 2000), nivelul de educație atins (Pastore, 2012), aspirațiile educaționale (Taylor și Rampino, 2014) sau abandonul școlar (Lavrijsen și Nicaise, 2015), creșterea abandonului școlar în post-criză sugerează că în România, condiționările economice ale familiei îi împiedică pe tineri să-și continue studiile, în ciuda creșterii șomajului în rândul acestora.

STRATEGIA PRIVIND REDUCEREA PĂRĂSIRII TIMPURII A ȘCOLII ÎN ROMÂNIA

Strategia privind reducerea părăsirii timpurii a școlii în România este unul dintre cele patru documente programatice elaborate de Ministerul Educației și Cercetării Științifice în acord cu *Strategia Europa 2020* și pentru a garanta utilizarea eficientă și eficace a fondurilor structurale aferente exercițiului financiar 2014–2020 (condiționalități ex-ante, Glosar, Comisia Europeană). Cele patru strategii prevăd obiective, direcții de acțiune și estimări de cost privind *reducerea părăsirii timpurii a școlii* (cel mai probabil cost estimat: 778 748 796 Euro), *educația și formarea profesională* (cost estimat: ~380 196 185 Euro), *învățământul terțiar* (cost estimat: ~1 019 mil. Euro) și *învățarea pe tot parcursul vieții* (cost estimat: 1 079,7 mil. Euro).

Strategia Europa 2020 prescrie direcțiile de dezvoltare economică și socială ale Uniunii Europene pentru perioada 2011–2020, în continuarea Agendei Lisabona 2010 (Comisia Europeană, 2010). Prin această strategie se nominalizează scăderea la 10% a ratei de părăsire timpurie a școlii în rândul populației de 18–24 ani ca unul dintre cele cinci obiective prioritare ale țărilor membre, în vederea unei dezvoltări economice bazate pe cunoaștere și inovare, sustenabilitate și incluziune (Comisia Europeană, 2010). În cadrul propus de Europa 2020, prin rata de părăsire timpurie a școlii se înțelege ponderea populației de 18–24 de ani care a finalizat cel mult nivelul secundar inferior (clasa a VIII-a) și care nu este cuprinsă în nici o formă de școlarizare sau pregătire profesională, în totalul populației de vârstă 18–24 de ani.

Strategia privind reducerea părăsirii timpurii a școlii în România prescrie principiile directoare, pilonii strategici, grupurile-țintă, direcțiile de acțiune și bugetul estimat necesar pentru reducerea fenomenului de părăsire timpurie a școlii. Deciziile strategice sunt fundamentate de date privind dezvoltarea economică a României, evoluția ratelor de înscriere, părăsire timpurie a școlii și abandon școlar, performanța elevilor români la testele PISA, factorii care determină părăsirea timpurie a școlii și grupurilor aflate în situație de risc.

În ciuda importanței strategice, cauzele părăsirii timpurii a școlii au fost identificate printr-o consultare publică și sunt prezentate ca o trecere în revistă vastă, dar neconcludentă a factorilor ce țin de „cererea de educație” respectiv „oferta de educație”. În categoria celor ce țin de „cererea de educație” sunt incluși factori ce țin de mediului familial (posibilitățile de angajare, venitul familiei, nivelul de educație al părinților, responsabilitățile copiilor în gospodărie etc.), însă fără a se oferi alte informații privind contribuția acestora la fenomenul părăsirii timpurii a școlii.

Principalele grupuri identificate ca fiind în situație de risc de părăsire timpurie a școlii sunt minoritățile și alte grupuri marginalizate, comunitățile rurale, elevii care repetă sau care abandonează școala și copiii/ tinerii cu cerințe educative speciale. În strategie nu sunt prezentate explicit criteriile sau metodologia de atribuire a riscului, însă se oferă detalii privind incidența și cauzele abandonului școlar în rândul acestor categorii.

Strategia prioritizează patru grupuri-țintă: copiii și tinerii care se vor încadra în grupa de vârstă 18–24 de ani în 2020; copiii și tinerii din familiile cu statut socioeconomic scăzut; copiii și tinerii din zonele rurale; copiii și tinerii de etnie romă, din alte grupuri marginalizate și subreprezentate. Alegerea primilor e motivată de faptul că aceștia fac parte din cohortele care vor fi investigate în 2020 pentru a aprecia dacă rata PTȘ a scăzut la 11,3% (ținta României). Prioritizarea celor din familiile cu statut socioeconomic scăzut e justificată de faptul că proporția acestora în populație e semnificativă și aceștia au rezultate școlare mai mici. Includerea copiilor și tinerilor din zonele rurale în grupul-țintă e motivată de faptul că în rândul lor, rata PTȘ e mai mare decât în rândul celor din mediul urban. În categoria grupuri marginalizate și subreprezentate sunt specificați elevii de etnie romă pentru că au rată de înscriere mică și copiii cu cerințe educaționale speciale a căror prioritizare e legitimată prin referințe la angajamentele anterioare ale MECȘ privind integrarea acestora în învățământul de masă.

Țintele strategiei sunt organizate în patru piloni, iar cea mai probabilă estimare de cost a fost făcută în favoarea primilor doi piloni, al doilea având cel mai mare buget din totalul de 778 748 798 Euro:

1. Asigurarea accesului la educație și o educație de calitate pentru toți copiii (43,40% buget din totalul estimat).
2. Asigurarea finalizării studiilor obligatorii de către toți copiii (47,89% buget din totalul estimat).
3. Reintegrarea persoanelor care au părăsit timpuriu școala în sistemul de educație (8,58% buget din totalul estimat).
4. Dezvoltarea sprijinului instituțional adecvat (0,12% buget din totalul estimat).

Strategia include activități diverse, reunite în măsuri și piloni cărora li s-au alocat costuri estimate. Pentru a analiza distribuția bugetului în funcție de aria intervenției, am grupat activitățile propuse în strategie în următoarele 10 categorii

transversale pilonilor: activități de conștientizare și consiliere a elevilor și părinților; activități de mentorat și sprijin personalizat al elevilor; cercetare; guvernare; revizuirea curriculumului național; dezvoltarea infrastructurii de învățământ; formarea profesioniștilor din educație (cadre didactice, directori, consilieri, instructori, tutori de practică, inspecți etc.); sprijin financiar pentru elevi și părinți; stimulent financiar pentru cadrele didactice; stimulent financiar pentru companii. Categoriile au fost denumite împrumutând din limbajul strategiei, iar maniera de atribuire poate fi consultată în *Anexa 1* a articolului.

Tabelul nr. 2

Costul estimat pe categorii de activități

Categorie de activități	Cost estimat	% din total cost estimat
Stimulent financiar pentru companii	232 119 000	29,81%
Dezvoltarea infrastructurii de învățământ	106 273 000	13,65%
Activități de mentorat și sprijin personalizat al elevilor	93 264 175	11,98%
Sprijin financiar pentru elevi și părinți	90 388 315	11,61%
Formarea profesioniștilor din educație	79 503 250	10,21%
Stimulent financiar pentru cadre didactice	71 226 000	9,15%
Activități de conștientizare și consiliere a elevilor și părinților	68 375 161	8,78%
Guvernare	35 847 396	4,60%
Cercetare	1 250 000	0,16%
Revizuirea curriculumului național	502 500	0,06%
Total	778 748 798	100%

Sursa: Calcule proprii, *Strategia privind reducerea părăsirii timpurii a școlii în România*.

Distribuția costurilor estimate în funcție de cele 10 categorii, folosind informațiile din *Anexa 3 a Strategiei privind reducerea părăsirii timpurii a școlii în România* arată că cel mai ridicat buget estimat s-a alocat pentru stimularea financiară a companiilor. După cum se poate vedea în *Tabelul nr. 2*, următoarele cele mai ridicate ponderi sunt dedicate dezvoltării infrastructurii în învățământ (creșe și grădinițe), activităților de mentorat și sprijin personalizat al elevilor, sprijinului financiar pentru elevi și părinți, respectiv formării profesioniștilor din educație. La polul opus se află activitățile de cercetare și revizuire a curriculumului național, pentru care s-a estimat mai puțin de 1% din costul total estimat. Distribuția bugetului sugerează că asumția decidenților este că o ofertă de pregătire profesională care implică agenții privați poate să compenseze pentru condiția socioeconomică a elevilor, bugetul alocat susținerii familiilor fiind de numai o zecime din totalul estimat.

DISCUȚIE ȘI CONCLUZII

În fundamentarea *Strategiei privind părăsirea timpurie a școlii în România*, deși în termeni generali, este recunoscută importanța factorilor ce țin de mediul familial (posibilitățile de angajare, venitul familiei, nivelul de educație al părinților, responsabilitățile copiilor în gospodărie etc.), iar acest lucru se reflectă în nominalizarea elevilor cu status socioeconomic scăzut ca grup-țintă al măsurilor propuse. De asemenea, 11,61% din costul estimat pentru implementarea strategiei este alocat pentru sprijinirea financiară a elevilor și părinților, măsuri ce adresează direct situația economică a elevilor. După cum se poate vedea în *Tabelul nr. 2*, în funcție de aria de intervenție, acest procent este printre cele mai ridicate, însă este de aproape trei ori mai mic față de stimulentele financiare oferite companiilor și de 4,6 ori mai mic față de costul estimat pentru mentorat, formare, consiliere, infrastructură școlară. Acest lucru reflectă angajamentul decidentului pentru îmbunătățirea „ofertei de educație”, însă este un răspuns vizibil disproporționat la o problemă care după cum am arătat în prima parte a articolului are cauze multiple, existând indicii macro și teoretice că factorii familiali au un rol de determinare important al abandonului școlar în România.

Securizarea financiară a elevilor ar putea fi considerată în afara responsabilităților decidentului. De altfel, în *Strategia privind părăsirea timpurie a școlii în România* este recunoscută importanța colaborării *Ministerului Educației* cu *Ministerul Muncii, Familiei, Protecției Sociale și Persoanelor Vârștince*, însă acest parteneriat este concretizat în împărțirea datelor despre piața muncii și programul alimentar dedicat tinerilor (vezi pag. 81 din strategie).

Menținerea ratei de părăsire timpurie a școlii la un nivel ridicat și la o diferență semnificativă de ținta asumată pentru 2020 arată că, în ciuda creșterii economice din ultimii ani, măsurile propuse prin *Strategia privind părăsirea timpurie a școlii în România* nu au efectele sperate. Prezenta analiză nu poate să clarifice dacă acest lucru s-a întâmplat sau nu datorită proiectării unor intervenții disproporționate, în defavoarea susținerii economice a familiilor, dar demonstrează cât de important este să se clarifice acest aspect în viitoarele studii de impact ale *Strategiei privind părăsirea timpurie a școlii în România*. De asemenea, prezenta analiză atrage atenția asupra responsabilității decidentului, ținând cont de complexitatea fenomenului părăsirii timpurii a școlii și în parteneriat cu alte ministere, să cerceteze comparativ contribuția diverșilor factori la problemă, să propună politici integrate și atent calibrate la particularitățile societății românești.

Anexa 1

Măsuri prevăzute în strategie	Activități prevăzute în strategie	Categoria atribuită de autorul articolului	Costul estimat prevăzut în strategie (Anexa 3)
1. Întărirea și consolidarea EÎTC pentru a crește eficiența	Revizuirea Cadrului pentru ÎETC (pentru a include 0-3 ani – proiectare, pilotare și aplicare) prin consultări și cooperare cu ministerele implicate (Min. Sănătății și Min. Muncii), pentru a îmbunătăți organizarea și funcționarea serviciilor de ÎETC	Guvernare	500000
	Proiectarea de programe de formare inițială pentru educatorii puericultori și formarea formatorilor (profesorii universitari)	Formarea profesioniștilor din educație	250000
	Furnizarea de formare profesională (continuă) educatoarelor și educatorilor puericultori (abilitare curriculară, metode de predare integrată și metode corespunzătoare educației incluzive)	Formarea profesioniștilor din educație	6245000
	Furnizarea de formare profesională inspectorilor școlari	Formarea profesioniștilor din educație	25000
2. Recunoașterea rolului important al familiilor cu copiii de la naștere la -6 ani, prin implicarea directă a acestora în programe de educație parentală și de conștientizare a importanței educației timpurii și furnizarea de stimulente financiare pentru a-i sprijini	Elaborarea schemelor de sprijin pentru părinții din grupurile vulnerabile sau comunitățile dezavantajate	Guvernare	250000
	Proiectarea și implementarea campaniilor de conștientizare pentru a promova participarea parentală la ÎETC	Activități de conștientizare și consiliere a elevilor și părinților	1300000
	Furnizarea de educație parentală și mentorat pentru grupurile vulnerabile (Pachetul pentru 1 lună – mentorat, materiale de predare/învățare)	Activități de conștientizare și consiliere a elevilor și părinților	43714000
	Furnizarea de sprijin financiar pentru părinții din grupurile vulnerabile (romi, mediu socioeconomic scăzut) prin tichete de creșă	Sprijin financiar pentru elevi și părinți	4775385
3. Implicarea autorităților locale, comunităților, părinților și a altor factori interesați de la nivel local, pentru a asigura	Elaborarea unui mecanism pentru a sprijini ÎETC prin intermediul parteneriatelor locale între autoritățile administrației publice locale, comunitate, părinți și ONG-uri. Acest mecanism trebuie să fie o condiție de implicare în înființarea de creșe	Guvernare	250000

sprijinul necesar înscrierii și retenției	Dezvoltarea, reabilitarea și echiparea grădinițelor, pentru a îmbunătăți serviciile de învăț. preșcolar și antepreșcolar în zonele dezavantajate pentru a crea un mediu incluziv pentru copiii din medii sociale și culturale diferite	Dezvoltarea infrastructurii de învățământ	50000000
	Sprijinirea înființării de noi creșe/servicii de educație timpurie antepreșcolară pentru un an (salarii, materiale de predare/învățare)	Dezvoltarea infrastructurii de învățământ	6248000
4. Elaborarea de noi abordări pentru asigurarea unui număr suficient de cadre didactice calificate (<i>educatori puericultori</i>), în toate zonele geografice mai ales în zonele rurale dezavantajate (inclusiv stimulente financiare, scheme de mobilitate)	Introducerea schemelor de mobilitate, inclusiv a stimulentei financiare, pentru cadre didactice și educatori puericultori debutanți din zonele rurale/dezavantajate	Stimulent financiar pentru cadre didactice	71226000
	Furnizarea de formare specializată cadrelor didactice, educatorilor puericultori privind nevoile specifice ale copiilor sub 6 ani (în special pentru cadrele didactice și educatori care lucrează cu persoane de etnie romă sau alte grupuri dezavantajate) – a se vedea măsura 1	Formarea profesioniștilor din educație	0
5. Elaborarea și implementarea planurilor de asigurare a accesului adecvat la educație de calitate, în special pentru copiii din grupurile aflate în situație de risc	Furnizarea de sprijin financiar suplimentar pentru copiii aflați în situație de risc și familiile lor, prin intermediul transferului condiționat de bani, al costurilor de transport, rechizite etc., pentru a îndepărta obstacolele în calea unei rate mai mari de înscriere	Sprijin financiar pentru elevi și părinți	52866930
	Elaborarea și livrarea programelor de mentorat intercolegial pentru părinți și elevi	Activități de conștientizare și consiliere a elevilor și părinților	30158600
	Îmbunătățirea și inovarea formării și instrumentelor pentru cadrele didactice care predau la clase cu copii de vârste diferite și furnizarea de sprijin intercolegial în zonele rurale îndepărtate și în comunitățile mici cu populații minoritare	Formarea profesioniștilor din educație	3091000
6. Înființarea unui grup de cercetare în cadrul MECS pentru a studia reformele	Studiu pentru identificarea nevoii de revizuire a curriculumului național și a abordărilor pe bază de TIC și revizuirea curriculumului național în conformitate cu rezultatele studiului și garantarea	Cercetare	250000

educaționale (inclusiv în domeniul formării profesionale) și provocările specifice României	faptului că revizuirea este reflectată în programul de formare continuă și înainte de încadrare		
	Cercetare intensivă a metodelor și instrumentelor de îmbunătățire a performanței elevilor la examinările naționale și internaționale și integrarea inovării rezultate în predare și evaluare prin simulare la clasă, formare suplimentară și înființarea unei bănci de teste	Cercetare	1000000
	Garantarea faptului că programele, curricula, manualele și tehnologiile educaționale sunt proiectate în conformitate cu toate tipurile și gradele de dizabilități și/sau nevoi speciale	Revizuirea curriculumului național	250000
7. Înființarea unui sistem de dezvoltare profesională continuă a cadrelor didactice printr-un program/mecanism specific al MECS	Elaborarea și furnizarea programului special de formare profesională continuă (o zi pe lună) pentru toate cadrele didactice în general și în special pentru cele care lucrează cu grupuri vulnerabile sau în comunități vulnerabile; aceste programe pot include stagii de practică în comunități îndepărtate.	Formarea profesioniștilor din educație	43431250
8. Sprijinirea comunităților și școlilor să realizeze un echilibru al populației reprezentative în clase	Furnizarea de finanțare pentru evenimente care să expună familiile, comunitățile și școlile la cultura, istoria și tradiția romilor și ale altor minorități (campanii media, festivaluri locale la școală, proiecte la clasă, activități extracurriculare)	Activități de conștientizare și consiliere a elevilor și părinților	1005500
	Furnizarea de finanțare pentru evenimente special targetate ce au în vedere valorile incluziunii sociale, cum ar fi: depășirea prejudecăților, eliminarea mitologiei etnice etc.	Activități de conștientizare și consiliere a elevilor și părinților	1005500
	Sprijinirea mediatorilor și a directorilor de școală în crearea unui echilibru la clasă (cadru de reglementare, muncă de echipă) și oferirea unui mediu de dialog cu părinții	Formarea profesioniștilor din educație	20110000
	Dezvoltarea problematicii diversității în curriculumul național, prin introducerea în noile programe școlare a elementelor de diversitate (istorică, etnică, culturală, lingvistică, de gen, fizică, religioasă etc.)	Revizuirea curriculumului național	2500
9. Îmbunătățirea condițiilor și calității	Proiectarea unei scheme de grant școală – comunitate pentru activitățile remediale și extracurriculare, inclusiv	Guvernare	250000

programele ȘDS oferite elevilor din grupurile aflate în situație de risc prin elaborarea și stabilirea unor standarde de calitate pentru programele remediale (încurajarea abordărilor inovatoare)	aplicația, managementul grantului și liniile directoare de M&E, dar și un manual al utilizatorului pentru a facilita implementarea imediată		
	Livrarea de mici proiecte inovatoare ȘDS, cu implicarea comunității, ONG-urilor locale și a asociațiilor părinți/cadre didactice. Aceste granturi mici ar trebui să favorizeze romii, zonele rurale și comunitățile dezavantajate.	Activități de conștientizare și consiliere a elevilor și părinților	62605575
10. Elaborarea unor sisteme de detectare/avertizare și intervenție timpurie pentru identificarea copiilor aflați în risc de repetenție sau abandon școlar	Experții vor elabora liste de verificare inițială pentru a fi utilizate de cadrele didactice în clasă sau în cadrul programelor ȘDS, în vederea orientării copiilor în risc de repetenție sau abandon școlar spre serviciile de consiliere proiectate la măsura 11	Activități de conștientizare și consiliere a elevilor și părinților	25000
11. Consilierea și sprijinirea inițiativelor (existente, dar fragmentate) privind consilierea elevilor din interiorul și din afara sistemului de educație (elevii care au părăsit sistemul)	Sprijinul oferit prin consilierea specializată va contribui la elaborarea, printre altele, a unor planuri educaționale de dezvoltare personalizate pentru copiii supuși riscului de PTȘ – va include lucruri precum orientare, integrare în mediul școlar, filiere ÎPTI etc.	Activități de conștientizare și consiliere a elevilor și părinților	12525620
	Un program eficient de formare și dezvoltare a carierei pentru consilierii profesioniști (profesionalizarea rolului consilierului și dezvoltarea capacităților sale pentru, spre exemplu, a evalua și soluționa nevoile individuale ale elevilor)	Formarea profesioniștilor din educație	500000
	Mecanismele (inclusiv social media, vizite directe și alte mijloace) care le permit consilierului/mediatorilor/asistenților sociali să intre în contact cu familiile, comunitățile și cercurile sociale, în vederea conectării cu elevii din afara sistemului și aducerii lor înapoi la școală	Guvernare	250000
	Elaborarea și implementarea unei strategii și a unei campanii de relații publice și media pentru a promova participarea echitabilă și deplină în învățământul obligatoriu, reîntoarcerea la școală și importanța sau reducerea	Activități de conștientizare și consiliere a elevilor și părinților	812241

	PTȘ, ca strategie națională economică și socială.		
12. Creșterea atractivității și a relevanței ÎPT pentru a spori flexibilitatea și permeabilitatea și pentru a extinde cantitatea și calitatea oportunităților de învățare la locul de muncă, cu accent special pe reintegrarea celor care au părăsit timpuriu școala	Furnizarea de servicii de consiliere în educație și o mai bună promovare a filierelor ÎPTI din interiorul și din afara școlii, cu focalizare pe oportunitățile de carieră și flexibilitatea orizontală și verticală a filierelor ÎPTI (Parțial bugetată în măsura 11)	Activități de conștientizare și consiliere a elevilor și părinților	7737300
	Elaborarea și implementarea măsurilor de sprijin personalizate pentru elevii ÎPT în risc de abandon, în special elevii din familii sărace, romi sau cu dizabilități	Activități de conștientizare și consiliere a elevilor și părinților	250000
13. Reformarea și îmbunătățirea sistemului ÎPT prin reformarea curriculumului, formarea personalului didactic și consolidarea managementului prin construirea unei legături mai solide și creative cu piața muncii	Curriculum și calificări revizuite și modernizate cu participarea sectorului de ocupare a forței de muncă	Revizuirea curriculumului național	250000
	Furnizarea de formări pentru directorii de școală, cadrele didactice, instructorii și tutorii din companii pentru a răspunde mai bine nevoilor pieței muncii	Formarea profesioniștilor din educație	5351000
	Crearea unui mecanism de oferire de stimulente pentru oferirea de locuri de muncă practice în companii elevilor (inclusiv stagii de practică pe vară)	Stimulent financiar pentru companii	232119000
	Elaborarea unui sistem de integrare a maiștrilor la clasă și la predarea în atelierele de lucru	Guvernare	250000
	Furnizarea de sprijin pentru crearea facilităților de ateliere de lucru școlare pentru educația & formarea practică	Dezvoltarea infrastructurii de învățământ	50025000
14. Implementarea unui mecanism de extindere a acoperirii programelor ADȘ la nivelul fiecărui inspectorat școlar și al municipiului București și de îmbunătățire a calității sale prin intermediul unei mai bune programări, al unor materiale calitativ superioare și al	Sprijinirea furnizării de programe A Doua Șansă (la ambele niveluri) disponibile în toată țara, în special pentru grupurile dezavantajate	Guvernare	33597396
	Furnizarea unui program eficient post-A Doua Șansă pentru a îmbunătăți integrarea pe piața muncii sau continuarea educației	Activități de conștientizare și consiliere a elevilor și părinților	250000
	Dezvoltarea unor materiale de predare/învățare relevante și alternative (inclusiv pentru componenta ÎPT din cadrul programului ADȘ), adaptate la profilul elevilor ADȘ	Activități de conștientizare și consiliere a elevilor și părinților	250000
	Dezvoltarea mecanismelor de sprijin	Sprijin financiar	32746000

unei formări a cadrelor didactice îmbunătățite (inclusiv pentru programele A Doua Șansă secundar inferior, cu stagii de practică)	pentru a încuraja cursanții adulți să participe la programele A Doua Șansă (vouchere, îngrijire copii, program flexibil etc.)	pentru elevi și părinți	
15. Dezvoltarea capacității de analiză a datelor existente și de a monitoriza îndeaproape evoluția PTȘ la nivel național, regional și local, creând fundamentul pentru politici țintite și eficiente bazate pe date concrete	Grupul de Cercetare al MECȘ (menționat la Măsura #6) pentru a măsura performanța implementării strategiei PTȘ și documentarea planificării și luării deciziilor la nivel guvernamental privind PTȘ	Cercetare	
	Furnizarea formării personalului MECȘ și a factorilor săi interesați pentru a planifica, implementa și monitoriza strategii, proiecte și programe în sprijinul PTȘ	Formarea profesioniștilor din educație	500000
16. Stabilirea unei mai bune continuități financiare în implementarea strategiei pentru eliminarea asimetriilor financiare și a schimbărilor abrupte	Dezvoltarea de mecanisme financiare geografice echitabile pentru a garanta că toate regiunile primesc finanțare adecvate corespunzătoare nevoilor lor specifice	Guvernare	250000
	Reducerea impredictibilității finanțării proiectelor pe termen scurt pentru a crește stabilitatea și pentru a evita întreruperea proiectelor și inițiativelor pe termen scurt de succes	Guvernare	250000

BIBLIOGRAFIE

- Apostu, O., Balica, M., Fartușnic, C., Florian, B., Horga, I., Novak, C. și Voinea, L., *Analiza sistemului de învățământ preuniversitar din România din perspectiva unor indicatori statistici. Politici educaționale bazate pe date*, București, Editura Universitară, 2015.
- Becker, G. S., *Human Capital: A Theoretical and Empirical Analysis, with Special Reference to Education*, New York, Columbia University Press, 1975.
- Behrman, J. R., Sengupta, P. și Todd, P., *Progressing through PROGRESA: An Impact Assessment of a School Subsidy Experiment in Rural Mexico*, în „Chicago Journals”, nr. 54 (1), 2005, pp. 237–275.
- Bîrzea, C., Paduru, F., Jigău, M., Istrate, G., Radu, G., Topliceanu, M., Enișor, C. și Herțeliu, C., *Sistemul Național de Indicatori pentru Educație – Manual de Utilizare*, 2005. Accesat la <http://oldsite.edu.ro/index.php/articles/23440> în 25.05.2019.

- Breen, R. și Goldthorpe, J. H., Explaining educational differentials, în J. H. Goldthorpe, *On Sociology*, Oxford, Oxford University Press, 2000.
- Cace, S., Tudor, E., Zamfir, C. și Zamfir, E., *Raportul social al ICCV 2017. Starea socială a României. Calitatea vieții: situația actuală și perspective pentru 2038*, București, Academia Română, 2017.
- Cameron, L., *Can a public scholarship program successfully reduce school drop-outs in a time of economic crisis? Evidence from Indonesia*, în „*Economics of Education Review*”, nr. 28, 2009, pp. 308–317.
- Camilla A. Lehr, Anastasia Hansen, Mary F. Sinclair și Sandra L. Christenson, *Moving Beyond Dropout Towards School Completion: An Integrative Review of Data-Based Interventions*, în „*School Psychology Review*”, nr. 32:3, 2003, pp. 342–364.
- Clark, D., *Do recessions keep students in school? The impact of youth unemployment on enrolment in post-compulsory education in England*, în „*Economica*”, nr. 78 (31), 2009, pp. 523–545.
- De Witte, K., Cabus, S., Thyssen, G., Groot, W., van den Brink, H. M., *A critical review of the literature on school dropout*, în „*Educational Research Review*”, nr. 10, 2013, pp. 13–28.
- Duncan, B., *Dropouts and the unemployed*, în „*Journal of Political Economy*”, nr. 73, 1965, pp. 121–134.
- Europe 2020: a strategy for smart, sustainable and inclusive growth, Comisia Europeană, 2010.
- Freeman, J. și Simonsen, B., *Examining the Impact of Policy and Practice Interventions on High School Dropout and School Completion Rates: A Systematic Review of the Literature*, în „*Review of Educational Research*”, nr. 85 (2), 2015, pp. 205–248.
- Glosar de termeni Comisia Europeană. Accesat la https://ec.europa.eu/regional_policy/ro/policy/what/glossary/e/ex-ante-conditionalities în 03.04.2020.
- Gonzalez-Rodriguez, D., Vieira, M. J. și Vidal, J., *Factors that influence early school leaving: a comprehensive model*, în „*Educational Research*”, nr. 61 (2), 2019, pp. 214–230.
- Hammond, C., Linton, D., Smink, J. și Drew, S., *Dropout Risk Factors and Exemplary Programs. A Technical Report*, Clemson, National Dropout Prevention Centre/Network, 2007.
- Ivan, C. și Rostas, I., *Early school leaving: causes and consequences. Research Report POSDRU*, Roma Education Fund Romania, 2013. Disponibil online la http://eslplus.eu/documents/esl_library/early_school_leaving_causes_and_effects_2013.pdf.
- Jecan, D. și Pop, C., *Education and occupation for five generations in Romania: a sequential analysis of cohort status consistency*, în „*Studia UBB Sociologica*”, nr. 57 (1), 2012, pp. 61–81.
- Jeroen Lavrijsen și Ides Nicaise, *Social Inequalities in Early School Leaving: The Role of Educational Institutions and the Socioeconomic Context*, în „*European Education*”, nr. 47 (4), 2015, pp. 295–310.
- Mihalache, F., *Abandonul școlar în opt școli din mediul urban*, în „*Calitatea vieții*”, nr. 22 (3), 2011, pp. 281–295.
- Pastore, F., *To study or to work? Education and labour market participation of young people in Poland*, în „*Eastern European Economics*”, nr. 50 (3), 2012, pp. 49–78.
- Peraita, C. și Pastor, M., *The primary school dropout in Spain: The influence of family background and labor market conditions*, în „*Education Economic*”, 8 (2), 2000.
- Passeron, J. C. și Bourdieu, P., Pentru o teorie a violenței simbolice, în Fred Mahler *Sociologia educației și învățământului; Antologie de texte contemporane de peste hotare*, România, București: EDP, 1978, pp. 187–207.
- Prevatt, F. și Kelly, F. D., *Dropping out of school: A review of intervention programs*, în „*Journal of School Psychology*”, nr. 41, 2003, pp. 377–395.
- Rice, P., *The impact of local labour markets on investment in further education: Evidence from the England and Wales youth cohort studies*, în „*Journal of Population Economics*”, nr. 12(2), 1999, pp. 287–312.
- Rumberger, R.W. și Ah Lim, S., *Why Students Drop Out of School: A Review of 25 Years of Research*, University of California, 2008.

- Smyth, J. și Hattam, R., 'Voiced' Research as a Sociology for Understanding Dropping Out' of School, în „British Journal of Sociology of Education”, nr. 22 (3), 2010, pp. 401–415.
- Socol, C. și Soviani, R., *Experiențe ale ajustărilor fiscale largi în UE. Cazul României*, în „Economie teoretică și aplicată”, nr. 12 (553), 2010, pp. 21–28.
- Strategia privind reducerea părăsirii timpurii a școlii în România, Ministerul Educației și Cercetării Științifice, 2015. Disponibil online la <https://edu.ro/strategia-privind-reducerea-p%C4%83r%C4%83sirii-timpurii-%C8%99colii-%C3%AEn-rom%C3%A2nia>.
- Stanciu, M. și Mihăilescu, A., *Situația sărăciei din România în context internațional*, în „Calitatea vieții”, nr. 24 (4), 2013, pp. 373–403.
- Taylor, M. și Rampino, T., *Educational aspirations and attitudes over the business cycle*, în „Economica”, nr. 81, 2014, pp. 649–673.
- Tomaszewska-Pękała, H., P. Marchlik, și A. Wrona, *Finding Inspiring Practices on How to Prevent ESL and School Disengagement. Lessons from the Educational Trajectories of Youth at Risk from Nine EU Countries*, Polonia, Universitatea Warsaw, 2017.
- Varly, P., Iosifescu, C. Ș., Fartușnic, C., Andrei, T. și Herțeliu, C., *Costul investiției insuficiente în educație în România*, București, UNICEF, 2014.
- Voicu, B. (coord.), *Renunțarea timpurie la educație: posibile căi de prevenire*, București, Centrul Educația 2000+, UNICEF, 2009.
- Vasile, M., *Factori care favorizează un parcurs școlar pozitiv*, în „Calitatea vieții”, nr. 22 (3), 2011, pp. 267–281.

Baze de date:

- Eurostat, available online at: <https://ec.europa.eu/eurostat/data/database>.
- Rapoartele anuale privind starea învățământului preuniversitar din România (2007–2018), disponibile la <https://www.edu.ro/rapoarte-publice-periodice>.
- UNDP, Human Development Indices and Indicators, SUA, New York, available online at <http://www.hdr.undp.org/en/countries/profiles/ROU>.
- TransMonEE, available online at <http://transmonee.org/country/romania/>.

2020 is the last year of the Romanian, sectorial strategies implementation for education and training, which were designed to meet the targets set by Europe 2020. The strategy aiming to reduce early school leaving in Romania includes measures that were supposed to reduce the indicator to 11.3%, by 2020. However, in 2018, after three years after the strategy was published, the early school leaving rate decreased by only 2.7 p.p., reaching 16.4% (Eurostat, 2019). Although the progress is important, the rate is decreasing too slowly, compared to the proposed target. In preparation for the strategy's impact studies, which should explain the rate's slow decrease, the article aims to (a) analyze and discuss the evolution of the school participation rate and early school leaving rate during 2008–2018; (b) to analyze and discuss the importance given to family related factors in the strategy aiming to reduce early school leaving.

Keywords: early school leaving; school participation; expected years of schooling; economic crisis; governmental strategies.

Primit: 23.12.2019

Acceptat: 18.05.2020